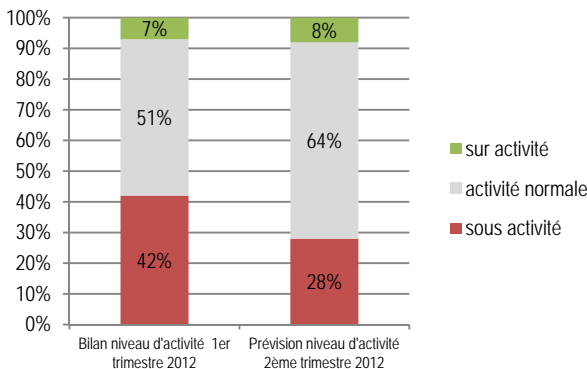


DES ARTISANS **PEU OPTIMISTES** QUI CONSTATENT UN NOUVEAU RALENTISSEMENT DE LEUR ACTIVITE

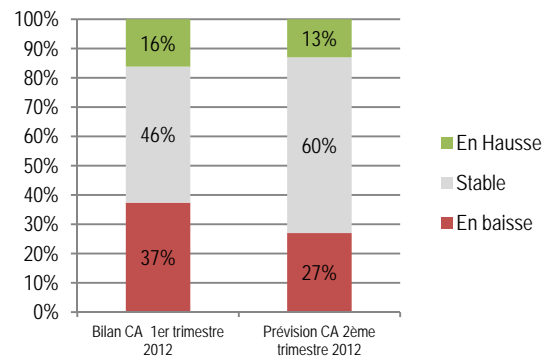
UNE ACTIVITE EN **BAISSE** MAIS DES PROJETS EN MATIERE D'EMBAUCHE ET D'INVESTISSEMENT PRESERVES

LE NIVEAU D'ACTIVITE



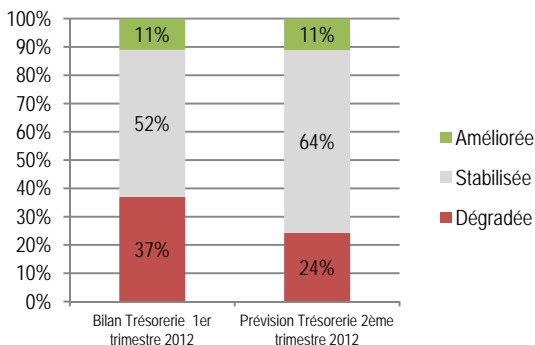
La **crise de confiance** débutée, fin 2011, a évolué vers un contexte d'expectative qui impacte aujourd'hui les secteurs de l'artisanat. Entre la baisse du pouvoir d'achat (-1.6 % en 1 an); une détérioration du marché du travail (+8 % des demandeurs d'emploi en 1 an), les présidentielles et un fin d'hiver rigoureux, les ménages Rhône-Alpins sont restés prudents et ont eu tendance à repousser leurs projets. **Seuls 23 %** des artisans Rhône-Alpins jugent la **situation économique** de leur secteur **favorable** (contre 38 % fin 2011).

LE CHIFFRE D'AFFAIRES



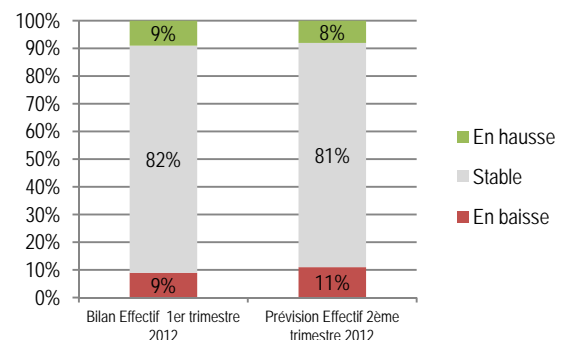
La **relance pressentie** en 2011 semble **donc retomber** ... Plus **d'1 artisan sur 3** a connu une baisse de son **Chiffre d'Affaires** (contre 1 sur 5 fin 2011). Une baisse évaluée en moyenne à 16%. 71 % des artisans concernés expliquent cette situation par un fort ralentissement de la demande. Seuls 16 % des artisans interrogés sont parvenus à augmenter leur CA (contre 25 % fin 2011) en faisant le choix de la diversification et de l'innovation en matière d'offre.

LA TRESORERIE



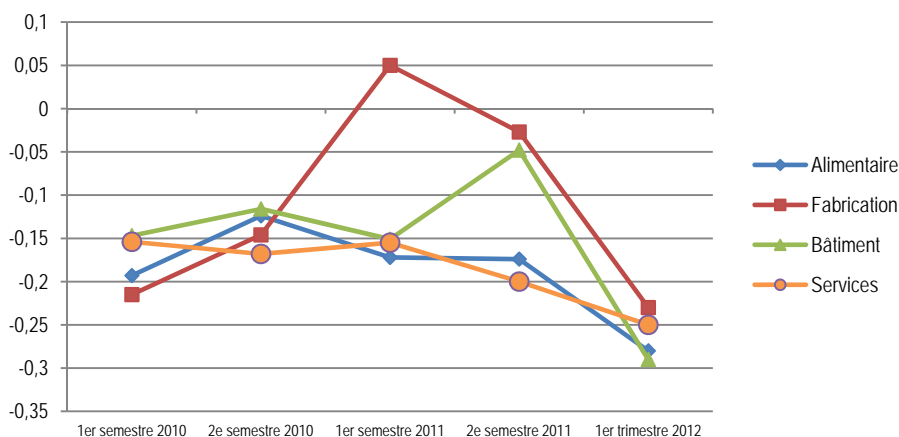
L'ensemble des indicateurs sont à la baisse. Au-delà de résultats mitigés, les artisans rencontrent de plus en plus de **difficultés financières**. 37 % d'entre eux observent une dégradation de leur trésorerie. (Contre 26 % au dernier semestre). Malgré ce contexte, les artisans, aux côtés du réseau des CMA, font preuve de persévérance et d'ingéniosité pour mener à bien leurs projets.

LES EFFECTIFS



Ainsi, **l'investissement** (28 % des entreprises ont investi) et **l'emploi** restent **stables**. Cependant, les perspectives sont globalement très mitigées. L'ensemble des indicateurs restent en retrait. Les artisans sont plutôt pessimistes également sur leurs projets en matière d'investissement et d'embauche.

● EVOLUTION DE LA TRESORERIE POUR LES 4 GRANDS SECTEURS DE L'ARTISANAT (SOLDE D'OPINION)



Les soldes d'opinion représentent la différence entre les réponses "positives (à la hausse)" et "négatives (à la baisse)"

Plus d'un artisan sur trois rencontrent d'importantes difficultés en matière de trésorerie.

Les artisans interrogés expliquent cette tendance par :

- Une baisse du niveau d'activité (64 %)
- Une augmentation du prix des matières premières (45 %)
- Un accroissement des délais de paiement (29 %)

Comme le démontre le graphique ci-dessus, cette fragilité financière n'épargne aucun secteur, mais les artisans du bâtiment semblent être encore plus touchés par ce phénomène. 39 % d'entre eux observent une dégradation de leur trésorerie sans doute liée aux difficiles conditions climatiques de cette fin de trimestre.

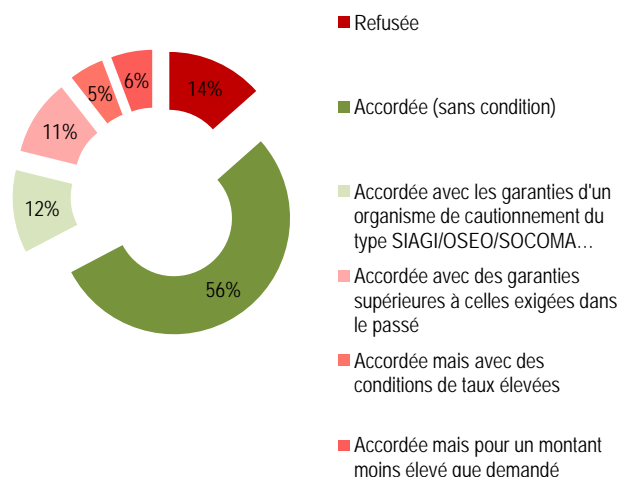
Afin de palier à ces difficultés, 36 % des entreprises artisanales (contre 22 % au semestre précédent) ont dû renégocier avec leur banque leurs conditions d'autorisation de découvert.

Mais la situation n'est pas simple. 10 % des artisans observent un durcissement de leurs relations avec leur banque.

Ainsi, seuls 56 % des demandes de prêt ont été accordées sans condition (contre 80 % au semestre passé).

Malgré cette légère dégradation, le dispositif de médiation de crédit est encore peu connu des artisans (46 % déclarent ne pas le connaître ; seuls 2 % ont eu recours à ce type de dispositif)

● REPONSES DES BANQUES AUX DEMANDES DE FINANCEMENT DES ARTISANS



L'ARTISANAT RHONE-ALPAIN EN QUELQUES CHIFFRES

- Près de 106 000 entreprises en activité, soit 1 entreprise Rhône-Alpine sur 4
- Plus de 300 000 actifs, soit 11 % de la population active occupées en Rhône-Alpes
- 246 000 salariés, soit 1 salarié Rhône-Alpin sur 5
- 20 000 apprentis, soit 1 contrat d'apprentissage sur 2 signé
- 6 000 conjoints collaborateurs

Sources : RM des CMA de Rhône-Alpes au 01/01/2011 DADS Urssaf 01/01/2011

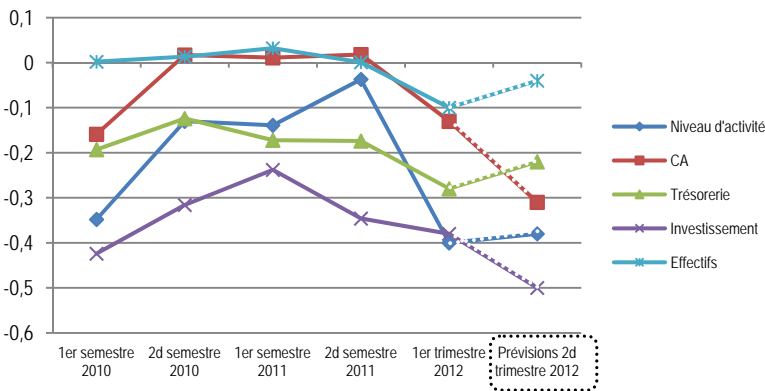
MÉTHODOLOGIE

Le réseau des Chambres de Métiers et de l'Artisanat de Rhône-Alpes réalise tous les trimestres une enquête de conjoncture auprès d'un échantillon représentatif des spécificités de la population artisanale Rhône-Alpine.

Près de 4500 entreprises artisanales volontaires sont ainsi interrogées par mail. Pour le 1<sup>er</sup> trimestre 2012, 2 630 entreprises artisanales ont répondu.

# LES PRINCIPALES TENDANCES DES SECTEURS

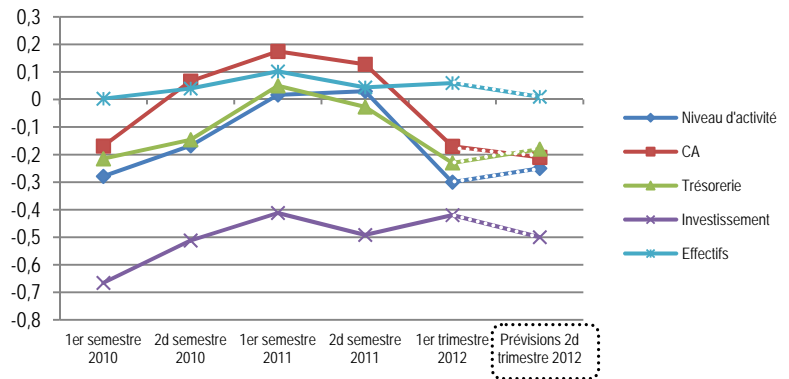
## ALIMENTAIRE



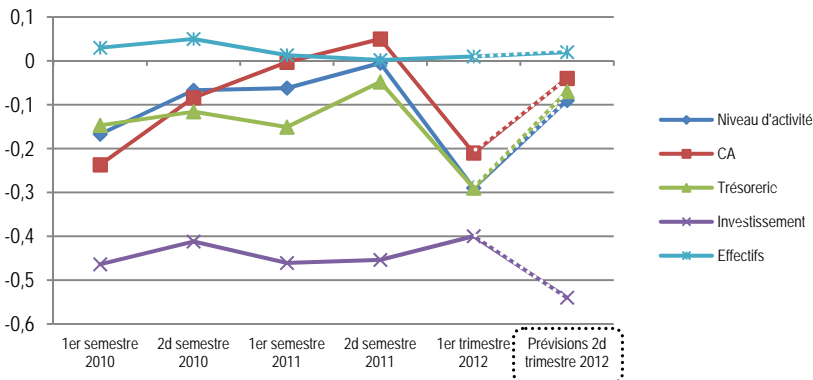
- Un **secteur fragilisé** qui est peu optimiste pour le prochain trimestre
- 21 % des artisans de l'alimentaire jugent tout de même leur niveau d'activité satisfaisant
- Des **résultats légèrement supérieurs** aux autres secteurs. 22 % des entreprises ont enregistrées une progression de leur CA
- Pourtant, des **difficultés financières grandissantes** (38 % ont subi une dégradation de leur trésorerie)
- Les entreprises **continuent d'investir** (31 % ont investi), mais pour la première fois depuis 2010, **au détriment du maintien de l'emploi** (14 % ont noté une baisse de leurs effectifs)
- Les **prévisions** sont plutôt **moroses**. Seuls 6 % des entreprises prévoient une hausse de leur CA pour le 2d trimestre

## FABRICATION

- Un **secteur affaibli** par un fort recul du niveau d'activité
- 23 % des artisans de la fabrication jugent tout de même leur niveau d'activité satisfaisant
- Des **résultats en dessous des trimestres précédents**, même si 19 % des artisans ont observé une progression de leur CA
- Les artisans résistent à cette difficile situation en **maintenant leurs projets d'investissement** (29 % ont investi) et leurs **effectifs** (12 % ont embauché)
- Des prévisions qui laissent apparaître un léger **retour à la stabilité** (54 % prévoit un CA stable pour le 2d trimestre)



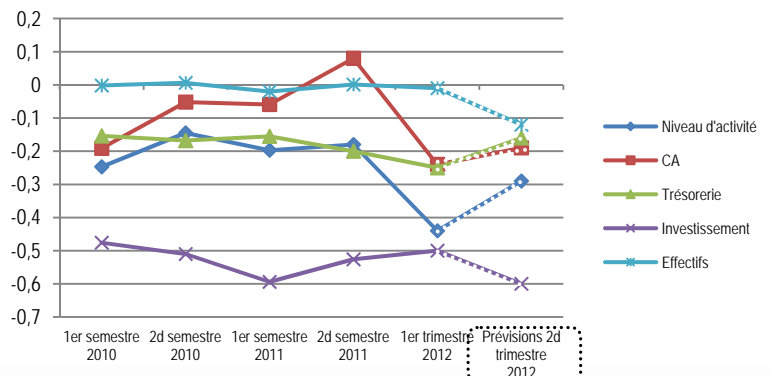
## BATIMENT



- Après avoir doucement remonté la pente, le secteur du bâtiment subi une **nouvelle chute** de son niveau d'activité
- 25 % des artisans du bâtiment jugent tout de même leur niveau d'activité satisfaisant
- Une dynamique qui, selon les artisans, aurait été remise en question par une **baisse de la demande** (62 %) et des **conditions climatiques défavorables** (39 %)
- Malgré ce contexte difficile, les artisans du bâtiment ont **maintenu leurs effectifs**
- L'**optimisme** des artisans du bâtiment **appel à la vigilance**. En effet, confrontés à des difficultés financières accrues (39 % constatent une dégradation de leur trésorerie) ces artisans restent optimistes en l'avenir. 14 % prévoit même une hausse de leurs effectifs pour le prochain trimestre...

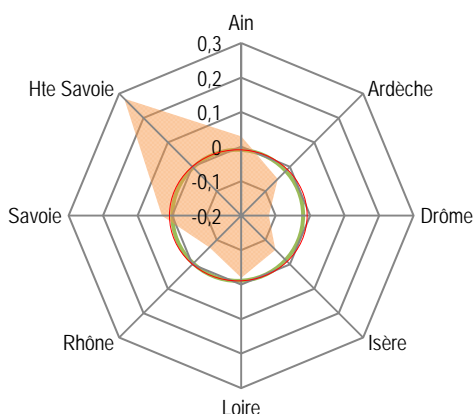
## SERVICES

- Après un regain d'activité fin 2011, le secteur des services connaît le plus important **recul** de son niveau d'activité, depuis 2 ans. (48 % en sous activité, le taux le plus important des 4 secteurs)
- 19 % des artisans des services jugent tout de même leur niveau d'activité satisfaisant
- Sur le long terme, des **résultats** en matière de CA, plutôt **irréguliers**, tendent à fragiliser les entreprises du secteur.
- Pas de conséquence directe sur l'emploi et l'investissement pour ce 1er trimestre 2012.
- Par contre, des **prévisions inquiétantes en matière d'emploi** (16 % prévoient de licencier, contre 8% ce trimestre) cohérentes avec la situation

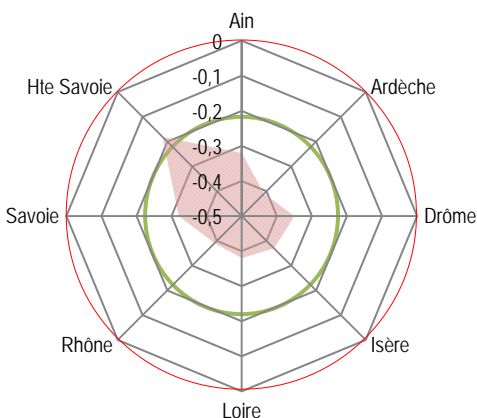


# MALGRE UNE CONJONCTURE REGIONALE GLOBALEMENT DIFFICILE, LES SITUATIONS RESTENT CONTRASTEES ENTRE DEPARTEMENTS

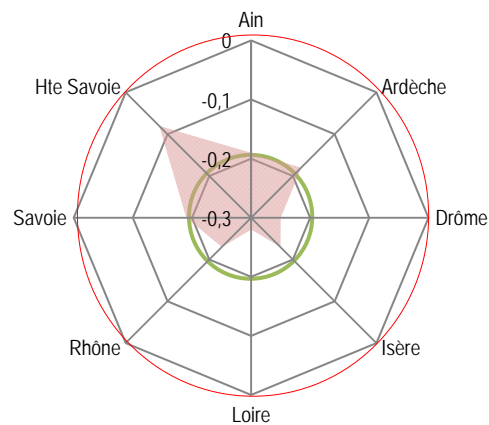
### Situation secteur économique



### Situation niveau d'activité

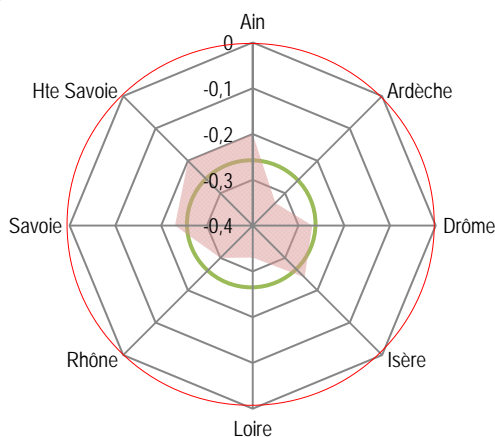


### Situation CA

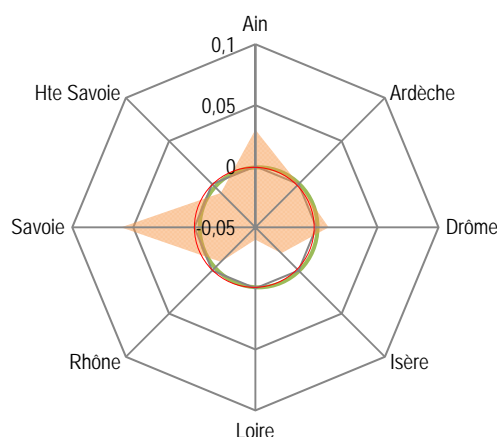


● Moyenne Régionale  
○ Valeur nulle

### Situation Trésorerie



### Situation effectifs



## AIN

- Des **tendances cohérentes** avec les grands constats à l'échelon régional
- Des **résultats légèrement supérieurs** (18 % des artisans ont connu une augmentation de leur CA et seuls 5 % ont vu leurs effectifs diminuer)
- Une **conjoncture** qui semble être **moins influencée**, que précédemment, par les fluctuations de la **Production**.

## ARDECHE

- Le **plus important recul d'activité** de la Région (47 % des artisans déclarent être en sous-activité)
- Des entreprises confrontées à des difficultés financières accrues (40 % observent une dégradation de leur trésorerie)
- Un **emploi préservé** et des prévisions qui restent encourageantes (seuls 3 % prévoient une baisse de leurs effectifs, contre 11% en moyenne à l'échelon régional)

## DRÔME

- Des artisans dans l'**incertitude** (11 % ne se prononcent pas sur la situation économique de leur secteur au 2d trimestre)
- Un **climat morose** qui impacte les résultats des entreprises
- Malgré un marché de l'emploi dans la Drôme difficile, les artisans se mobilisent pour **maintenir leurs effectifs**

## ISÈRE

- Un recul de l'activité, équivalant aux **moyennes régionales** impacte fortement les résultats des entreprises (40% connaissent une baisse CA)
- Malgré une **santé financière** quelque peu **préservée**, les artisans ont vu **leurs effectifs baisser** (12 % constatent une baisse de leurs effectifs)

## LOIRE

- Un **effondrement** de l'ensemble **des indicateurs**, lié à l'une des plus fortes chutes d'activité de la Région (43 % en sous-activité)
- Un **impact direct** sur les **résultats** des entreprises mais également en matière **d'emploi** (plus importante baisse, seuls 4 % des artisans ont connu une hausse de leurs effectifs)
- Des perspectives **pessimistes** (11 % prévoient une baisse de leurs effectifs)

## RHÔNE

- Une conjoncture difficile, avec une **forte chute** de l'activité, proche de la situation observée dans la Loire
- Mais des artisans qui sont parvenus à **limiter la « casse »**.
- Un niveau des CA et des effectifs maintenus

## SAVOIE

- Un **recul de l'activité moins ressenti** que sur le reste de la Région
- Une **bonne dynamique** en matière **d'emploi**, mais des perspectives qui laissent présager de  **futures difficultés** (prévisions d'un solde d'opinion négatif pour le 2d trimestre 2012)

## HAUTE SAVOIE

- Une **baisse du niveau d'activité** mais, à l'image de la Savoie, qui semble être **plus modérée**. (Seuls 29 % sont en sous-activité, ou observent une baisse de leur CA)
- Ainsi, des entreprises artisanales avec les **meilleurs résultats de Rhône-Alpes (CA, trésorerie...)**
- Pourtant, l'**emploi** est juste maintenu (**solde d'opinion nul**)