



**Chambres de Métiers
et de l'Artisanat**

Région Rhône-Alpes



S'INFORMER
POUR RÉUSSIR

Suivez l'activité
des entreprises de Rhône-Alpes
NOTE DE CONJONCTURE

■ 1^{er} trimestre 2014

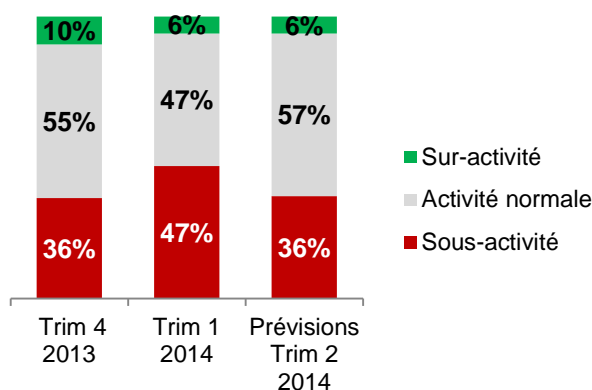
UN NOUVEAU REcul DE L'ACTIVITE

Après un relatif maintien fin 2013, l'ensemble des indicateurs économiques reculent en ce début d'année. L'inquiétude est partagée par l'ensemble des secteurs d'activité et des départements.

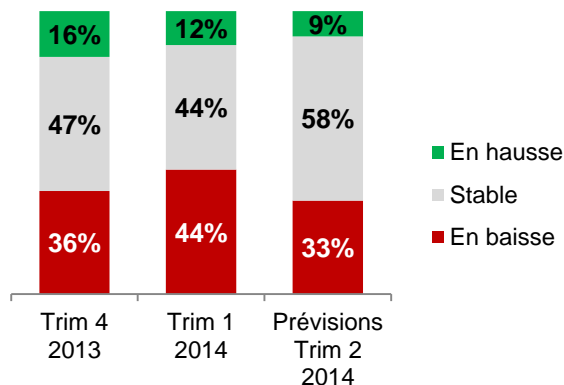


1 ÉVOLUTION DES INDICATEURS D'ACTIVITÉ

→ NIVEAU D'ACTIVITE



→ CHIFFRE D'AFFAIRES

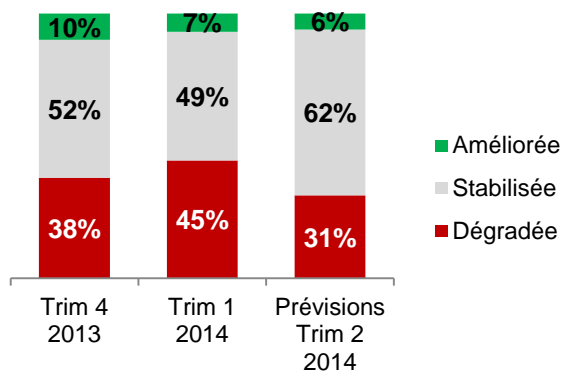


Le niveau d'activité s'est dégradé en ce début d'année 2014 pour les entreprises artisanales rhônalpines. Près de la moitié d'entre elles se disent en sous-activité (47%) alors qu'elles n'étaient que 36% fin 2013. On s'approche du niveau d'activité, très bas, du 1^{er} trimestre 2013, où 51 % des entreprises se disaient en sous-activité.

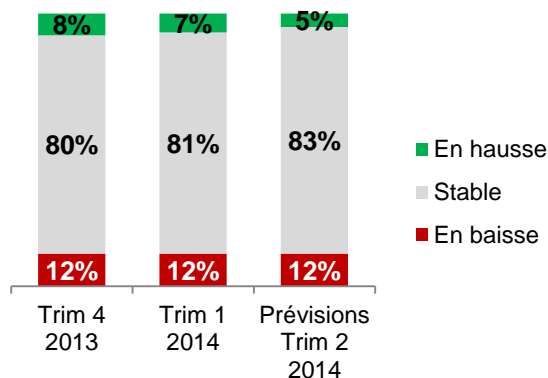
Au cours de ce 1^{er} trimestre 2014, 44 % des entreprises ont vu leur chiffre d'affaires chuter contre 36 % au 4^{ème} trimestre 2013. La trésorerie suit la même tendance, avec une dégradation dans 45% des entreprises. Face à cela, l'investissement est resté très en retrait, avec seulement 20% des entreprises artisanales ayant investi au 1^{er} trimestre 2014, ce qui est similaire au dernier trimestre 2013. Les effectifs sont également restés stables.

Les perspectives sont légèrement plus optimistes, avec une stabilisation envisagée sur l'ensemble des indicateurs.

→ TRESORERIE



→ EFFECTIFS

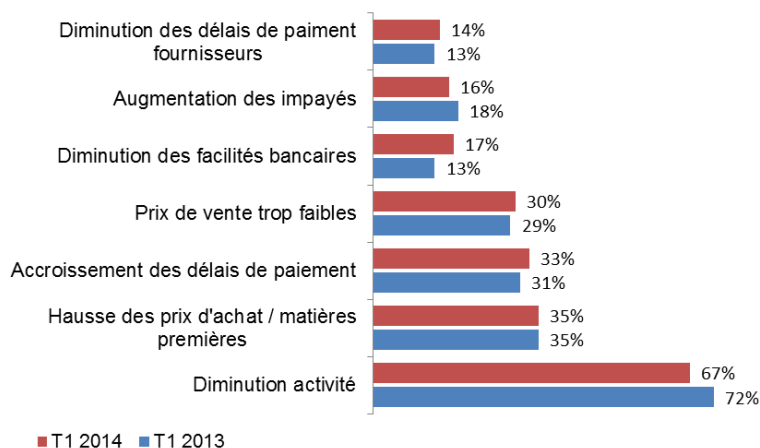


CHIFFRES CLÉS

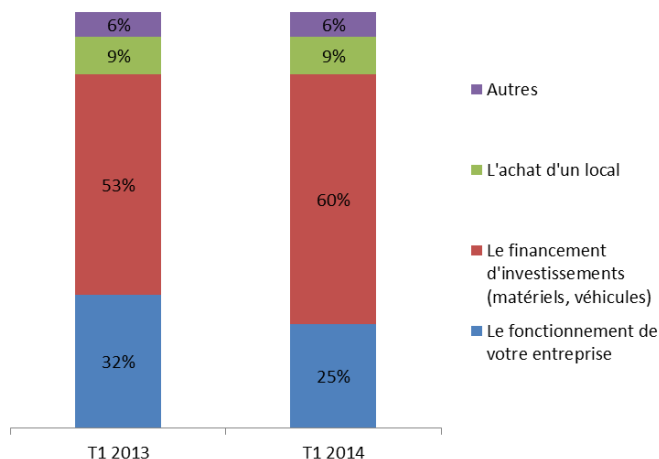
- **123 800 entreprises en activité**, soit 1 entreprise rhônalpine sur 4
- **Plus de 300 000 actifs**, soit 11% de la population active en activité en Rhône-Alpes
- **254 400 salariés**, soit 1 salarié rhônalpin sur 5
- **Plus de 13 000 contrats d'apprentissage** signés en 2013, soit 1 contrat sur 2 signés dans la région
- **4 500 conjoints collaborateurs**

FOCUS : UNE SITUATION FINANCIERE TOUJOURS FRAGILE

→ Les causes de dégradation de la trésorerie



→ Les objets de demandes de financements bancaires



Au cours du 1^{er} trimestre 2014, 45% des entreprises ont vu leur trésorerie se dégrader, ce qui reste stable par rapport au 1^{er} trimestre 2013 où elles étaient 48 %.

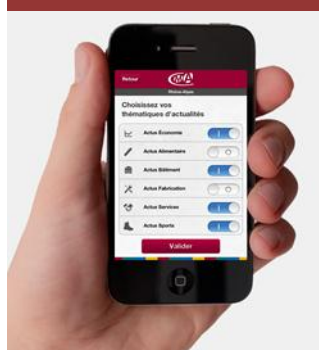
Cette fragilité financière est liée à la diminution de l'activité dans 67 % des entreprises, la hausse des prix d'achats des matières premières (35%) et l'accroissement des délais de paiement (33%). Par rapport au 1^{er} trimestre 2013, on constate plus de difficultés liées à la diminution des facilités de paiement (17% contre 13%).

La situation est assez homogène dans l'ensemble des secteurs d'activité, oscillant entre 45 et 47% de dégradation financière, avec un léger sursaut pour le secteur de la fabrication qui connaît seulement 37% de dégradation, contre 42 % au 1^{er} trimestre 2013.

Pour faire face à ces difficultés, 72% des entreprises ont limité leurs investissements, 32 % ont sollicité des solutions bancaires telles que des découverts et 31%, alors qu'elles n'étaient que 26% au 1^{er} trimestre 2013, ont eu recours à un apport personnel en trésorerie.

Les relations des entreprises avec leur banque sont stables, et 21% ont fait une demande de financement auprès d'un organisme bancaire (19 % au 1^{er} trimestre 2013). Pour 60 %, ce prêt concernait le financement d'un investissement, ce qui est plus important qu'en 2013 (53%), et 25 % le fonctionnement de l'entreprise.

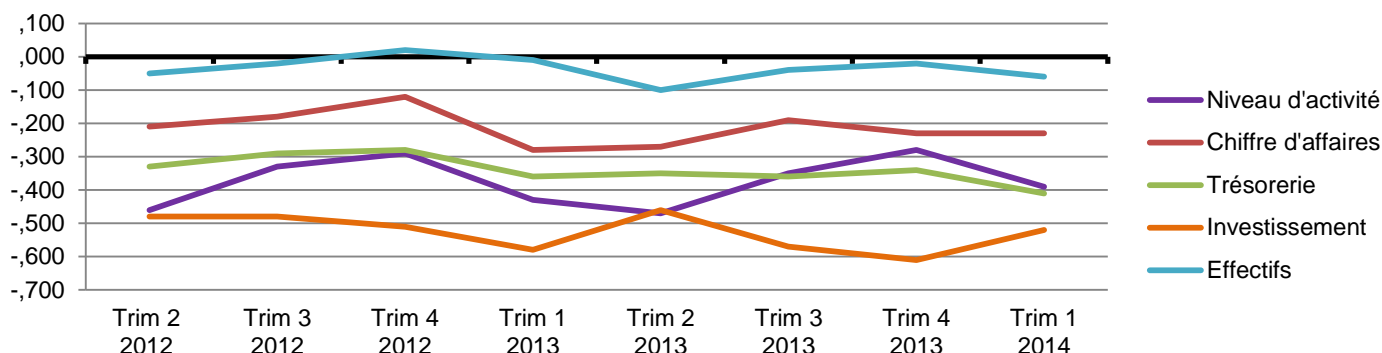
Une application mobile pour vous informer sur les marchés de l'artisanat et sur les actualités des Chambres de Métiers et de l'Artisanat de Rhône-Alpes



Disponible sur Iphone, Android et Windows Phone, n'hésitez pas à la télécharger en tapant « CRMA » sur les stores ou en flashant ce QR code :

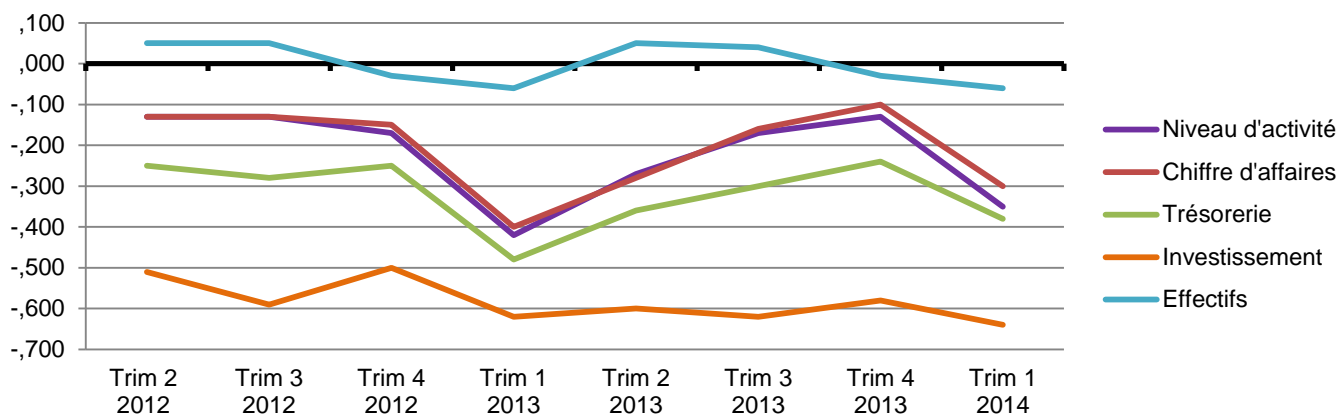


■ ALIMENTAIRE



- La reprise constatée depuis 2 trimestres ne se confirme pas, avec un ralentissement de l'ensemble des indicateurs, à l'exception de l'investissement qui connaît un léger rebond, avec 24% d'entreprises qui ont investi contre 19% au précédent trimestre.
- Le niveau d'activité connaît un fléchissement assez marqué, 44% des entreprises se disent en sous-activité contre 38% au 4^{ème} trimestre 2013, tandis que les chiffres d'affaires restent stables dans 44% des entreprises et continuent de diminuer dans 40%.
- Les effectifs se maintiennent, avec 12% des entreprises du secteur ayant embauché au cours du trimestre.

■ BATIMENT

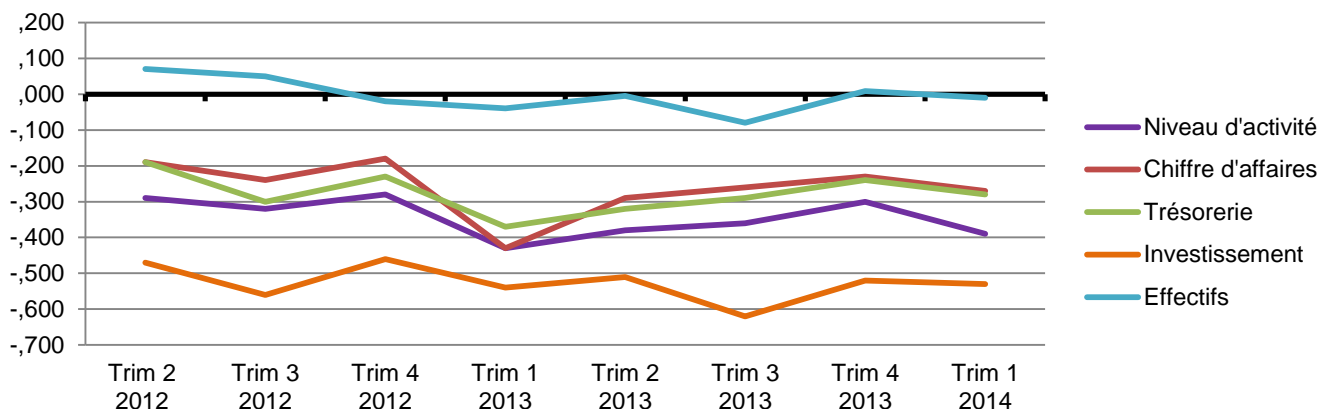


- Après une année 2013 de légère reprise, l'activité se retourne dans le bâtiment en ce 1^{er} trimestre 2014, avec un fléchissement de l'ensemble des indicateurs, qui se retrouvent quasiment au niveau, très bas, d'il y a un an.
- 41% des entreprises se disent en sous-activité alors qu'elles n'étaient plus qu'un quart au 4^{ème} trimestre 2013 et 41% ont également vu leur chiffre d'affaires diminuer, contre 28% au précédent trimestre.
- La situation de l'emploi se tend également davantage, avec 15% des entreprises enregistrant une baisse de leurs effectifs au cours de ce trimestre.

MÉTHODOLOGIE

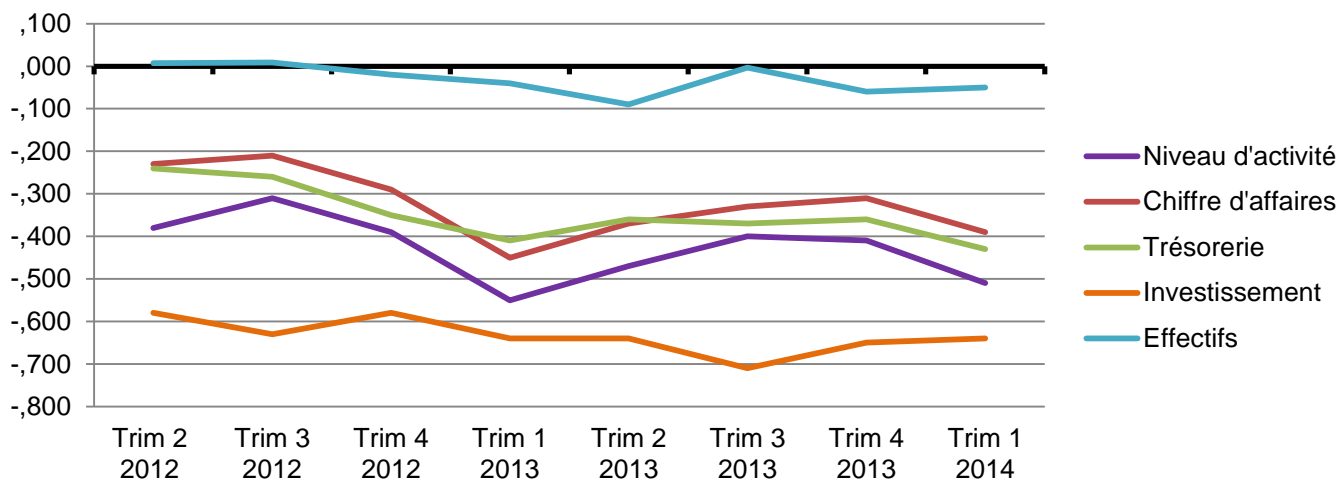
Le réseau des Chambres de Métiers et de l'Artisanat de Rhône-Alpes réalise tous les trimestres une enquête de conjoncture auprès d'un échantillon représentatif de la population artisanale Rhône-alpine. Près de 4 500 entreprises artisanales volontaires sont ainsi interrogées par mail. Pour le 1^{er} trimestre 2014, 2 014 entreprises artisanales ont répondu.

■ FABRICATION



- Globalement, après deux trimestres de légère amélioration, la situation économique du secteur de la fabrication se stabilise, à un niveau très bas.
- Le niveau d'activité recule, avec 47 % des entreprises se disant en sous-activité, alors qu'elles n'étaient que 43% au 4^{ème} trimestre 2013, et le chiffre d'affaires se stabilise, avec, comme au trimestre précédent, 42% des entreprises qui le voient diminuer. La trésorerie reste dégradée dans 37% des entreprises.
- Les effectifs sont stables dans 84% des entreprises, mais ils n'ont évolués à la hausse que dans 9% des entreprises, contre 12% au dernier trimestre 2013.

■ SERVICES

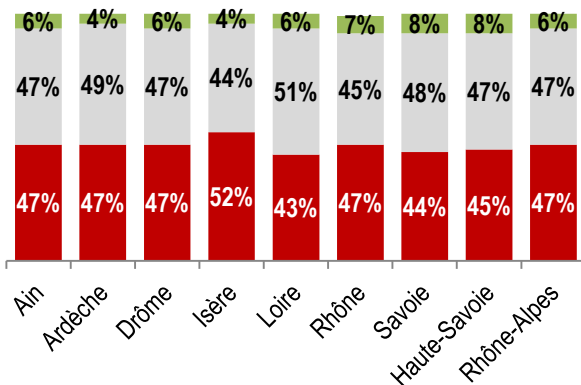


- La situation économique se tend encore davantage dans les services, avec un recul des indicateurs d'activité, de chiffres d'affaires et de trésorerie.
- 56 % des entreprises se jugent en sous-activité ce trimestre, 10 points de plus que lors du trimestre précédent, et la moitié des entreprises ont vu leur chiffres d'affaires diminuer (43% au 4^{ème} trimestre 2013).
- L'investissement, toujours très en retrait, se redresse légèrement, avec 18% des entreprises ayant investi, et retrouve son niveau d'il y a un an.

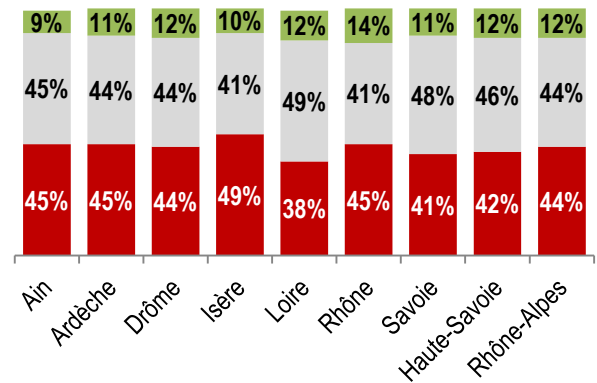
Les soldes d'opinion
représentent la
différence entre les
réponses "positives
(à la hausse)" et
"négatives (à la
baisse)"

4 APERÇU RÉGIONAL

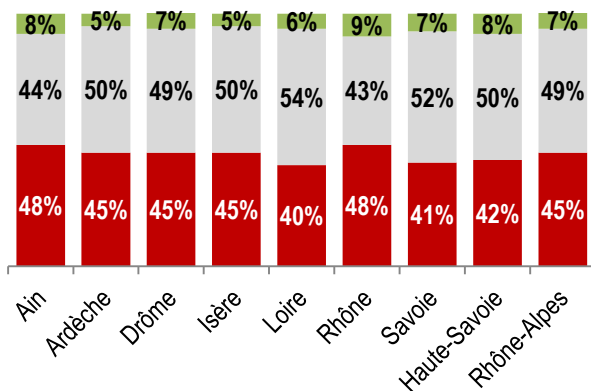
→ NIVEAU D'ACTIVITE



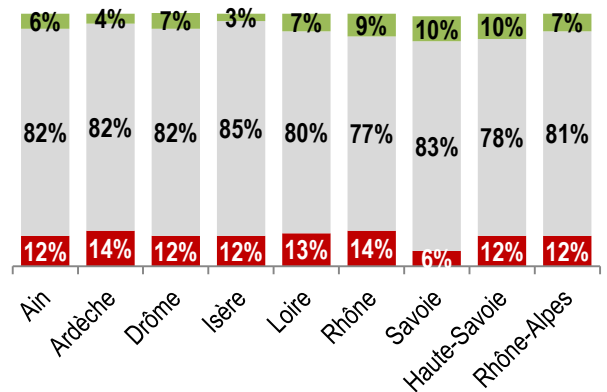
→ CHIFFRES D'AFFAIRES



→ TRESORERIE



→ EFFECTIFS



■ AIN

- L'activité et le chiffre d'affaires ont nettement baissé. La trésorerie est à un niveau de dégradation le plus bas depuis 2 ans. Seuls les effectifs sont stables.
- Les entreprises de services restent celles qui enregistrent le plus bas niveau d'activité.

■ ARDECHE

- Les entreprises enregistrent un des plus importants reculs de leur activité depuis 2 ans. La fragilité financière est marquée avec 45% des entreprises qui enregistrent une dégradation de leur trésorerie.
- Les perspectives sont plus optimistes pour le trimestre à venir sur l'ensemble des indicateurs sauf pour les projets d'investissement qui reculent.

■ DROME

- Une situation économique préoccupante en ce début d'année se caractérisant par un fléchissement du niveau d'activité, du chiffre d'affaires et des investissements.
- La trésorerie et les effectifs semblent en revanche se stabiliser

■ ISERE

- L'activité du département se situe en retrait par rapport à la moyenne régionale. Le chiffre d'affaires est le principal indicateur impacté.
- Les prévisions pour le 2^{ème} trimestre, orientées en très légère hausse, ne signifient pas forcément une reprise de l'activité au vue du faible niveau actuel.

■ LOIRE

- La situation économique est tendue ce trimestre, tous les indicateurs se dégradent.
- Les perspectives pour le trimestre prochain sont un peu plus optimistes sauf pour l'emploi et l'investissement.

■ RHONE

- Les entreprises connaissent une légère dégradation de leur activité et de leur chiffre d'affaires. Les trésoreries se sont encore nettement dégradées (chiffre le plus bas de la région).
- Les prévisions pour le prochain trimestre laissent entrevoir une amélioration de l'activité.

■ SAVOIE

- Le contexte économique des artisans savoyards ne s'améliore pas vraiment.
- La situation de l'emploi se maintient et reste le seul voyant plus ou moins au vert, l'ensemble des autres critères d'études laissent présager une situation économique de plus en plus difficile.

■ HAUTE-SAVOIE

- L'activité se détériore globalement, avec un fléchissement du niveau d'activité, du chiffre d'affaires et de la trésorerie. Seuls, les effectifs sont restés stables.
- Les perspectives sont un peu plus optimistes.