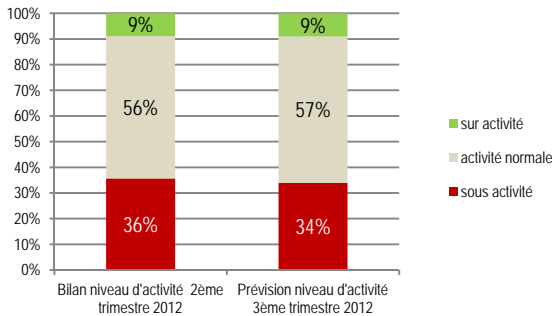


**TIMIDE REPRISE DE L'ACTIVITE ARTISANALE MALGRE UN CONTEXTE QUI RESTE DIFFICILE ET DES SITUATIONS TRES CONTRASTEES**

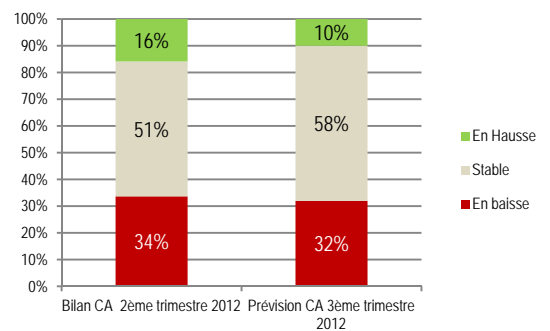
**DANS UN CONTEXTE FINANCIER ET ECONOMIQUE TENDU, LES ARTISANS TIRENT UN BILAN PLUTOT MITIGE DU 2EME TRIMESTRE**

**LE NIVEAU D'ACTIVITE**



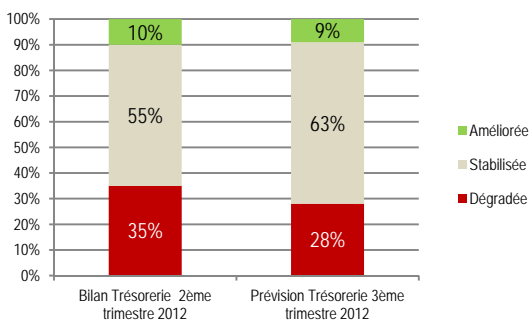
La période printanière s'est avérée un peu **plus morose que prévu**. Même si 26 % (contre 23 % au dernier trimestre) des artisans interrogés jugent la situation économique de leur secteur favorable et qu'ils sont **moins nombreux** qu'en mars à signaler **une baisse de leur activité** (36 % contre 42 % en mars), les difficultés persistent. Les derniers chiffres du marché du travail (augmentation de +2 % des demandeurs d'emploi entre avril et mai 2012 en Rhône-Alpes) et le contexte politique incertain ont encore freiné la consommation des ménages.

**LE CHIFFRE D'AFFAIRES**



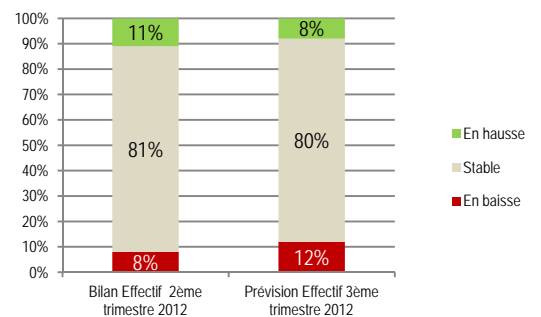
Aussi, comme pour le 1<sup>er</sup> trimestre 2012, plus **d'1 artisan sur 3** a connu une baisse de son **Chiffre d'Affaires** (baisse moyenne de 15 %). Même si ce chiffre est en recul, par rapport au 1<sup>er</sup> trimestre (37 %), il est en dessous des perspectives annoncées (Seuls 27 % des artisans interrogés avaient prévu une baisse de leur CA). Les **cahiers de commande** tendent à se **raccourcir** (41 % des entreprises interviewées concernées). Des constats qui laissent entrevoir un été plutôt maussade.

**LA TRESORERIE**



A l'image du niveau d'activité et du Chiffre d'Affaires, la **santé financière** des entreprises artisanales tend à une **légère amélioration**. Pourtant, la part des entreprises ayant investi continue de reculer (24 % contre 28 %). Ce résultat est le plus bas depuis 2 ans. Les **difficultés de financement pour investir** demeurent une **préoccupation** essentielle pour les chefs d'entreprise.

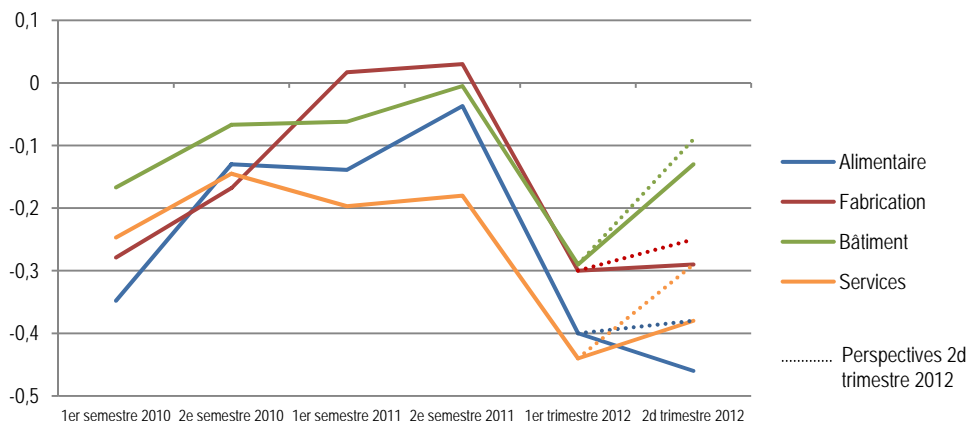
**LES EFFECTIFS**



En matière d'emploi, les entreprises artisanales n'ont pas suivi les prévisions plutôt pessimistes du dernier trimestre. Elles ont **largement maintenu leurs effectifs** avec un solde d'opinion positif (+0.3 %). Mais les **intentions d'embauche** pour le 3<sup>ème</sup> trimestre sont, une nouvelle fois, **en baisse**. Ces perspectives plutôt mitigées traduisent une grande prudence, voire un certain pessimisme des artisans.

## FOCUS TRIMESTRIEL : UNE REPRISE DE L'ACTIVITE NUANCEE ...

### EVOLUTION DU NIVEAU D'ACTIVITE POUR LES 4 GRANDS SECTEURS DE L'ARTISANAT (SOLDE D'OPINION)



Les soldes d'opinion représentent la différence entre les réponses "positives (à la hausse)" et "négatives (à la baisse)"

Le redémarrage de l'activité a été plus nuancé que les prévisions ne le laissaient entendre et on observe des évolutions contrastées selon les secteurs.

En fonction des métiers, la stratégie des chefs d'entreprise diffère face à cette baisse d'activité.

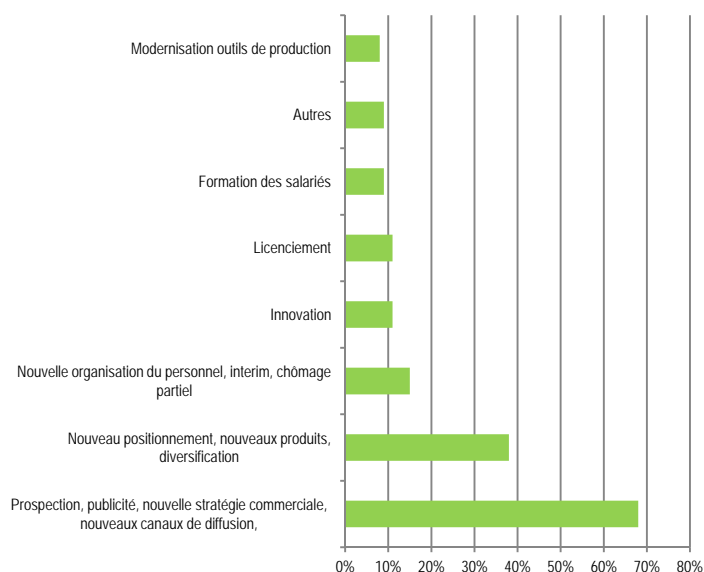
Ainsi, on observe que les artisans du secteur de la fabrication demeurent plus attentistes face à ce type de situation (seuls 36 % d'entre eux ont mis des actions en place, contre 51 % dans le secteur des services).

Il est également intéressant de noter que les artisans de l'alimentaire ont, pour répondre à cette baisse d'activité, plus tendance à innover (27 %) mais aussi à licencier (18 %) que dans les autres secteurs.

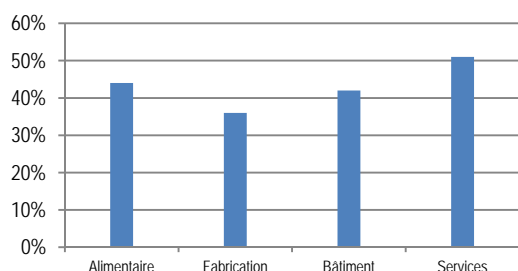
Pour résister, les artisans de la fabrication attendent beaucoup de l'innovation (18 %) mais, pourtant, forment peu leurs salariés (2 %).

Au contraire, les artisans du secteur des services semblent réagir à cette baisse d'activité en formant leurs salariés (11 %).

### NATURE DES ACTIONS ENTREPRISES PAR LES ARTISANS POUR REpondre A LA BAISSe D'ACTIVITE (réponses multiples)



### MISE EN PLACE OU NON D'ACTIONS POUR REpondre A LA BAISSe D'ACTIVITE PAR GRANDS SECTEURS DE L'ARTISANAT



## L'ARTISANAT RHONE-ALPIN EN QUELQUES CHIFFRES

- Près de 106 000 entreprises en activité, soit 1 entreprise Rhône-Alpine sur 4
- Plus de 300 000 actifs, soit 11 % de la population active occupée en Rhône-Alpes
- 246 000 salariés, soit 1 salarié Rhône-Alpin sur 5
- 20 000 apprentis, soit 1 contrat d'apprentissage sur 2 signé
- 6 000 conjoints collaborateurs

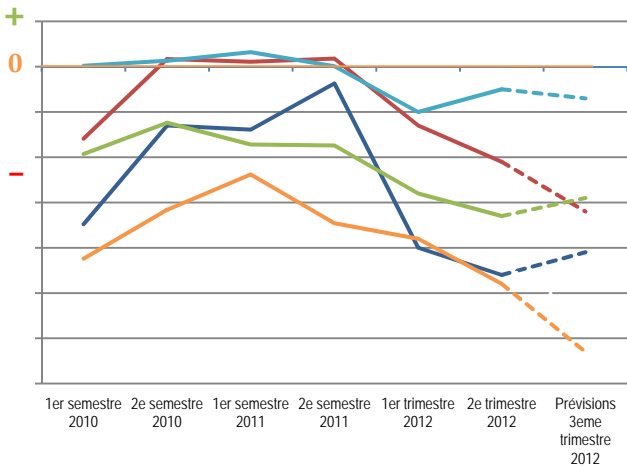
Sources : RM des CMA de Rhône-Alpes au 01/01/2011 DADS Urssaf 01/01/2011

## MÉTHODOLOGIE

Le réseau des Chambres de Métiers et de l'Artisanat de Rhône-Alpes réalise tous les trimestres une enquête de conjoncture auprès d'un échantillon représentatif des spécificités de la population artisanale Rhône-Alpine. Près de 4500 entreprises artisanales volontaires sont ainsi interrogées par mail. Pour le 1<sup>er</sup> trimestre 2012, 2 630 entreprises artisanales ont répondu.

## LES PRINCIPALES TENDANCES DES SECTEURS

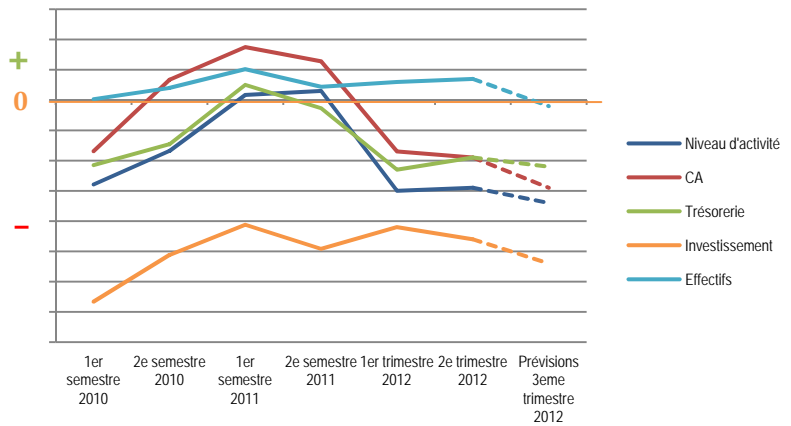
### ALIMENTAIRE ☹️ ↘️



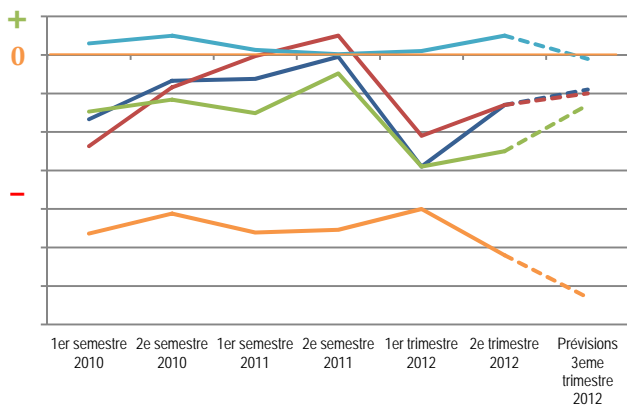
- Un **secteur affaibli** qui subit encore, pour ce trimestre, une nouvelle chute de son niveau d'activité,
- 18 % des artisans de l'alimentaire jugent tout de même leur niveau d'activité satisfaisant.
- Contrairement aux trimestres passés, les **résultats du secteur de l'alimentaire ne sont pas supérieurs** aux autres secteurs. Seuls 15 % des entreprises ont enregistré une progression de leur CA (Moyenne régionale, tous secteurs confondus : 16 %).
- L'ensemble des indicateurs qui sont à la baisse impactent de plus en plus la santé financière des entreprises. **41 % des artisans déclarent avoir subi une dégradation de leur trésorerie.**
- Face à cette situation difficile, les artisans ont largement réduit leurs investissements (26 % ont investi contre 31 % au trimestre précédent) et même si la tendance est à l'amélioration, le solde de **création d'emploi reste négatif.** (seul secteur négatif)
- Les **prévisions** sont très **mitigées.** Malgré une légère reprise d'activité pressentie pour cet été, seuls 7 % des entreprises prévoient une hausse de leur CA et 5 % d'embaucher.

### FABRICATION ☹️ ➡️

- Après une forte régression au 1<sup>er</sup> trimestre 2012, le **secteur de la fabrication se stabilise.**
- 26 % des artisans de la fabrication jugent tout de même leur niveau d'activité satisfaisant.
- Les **résultats** sont encore très **mitigés.** La proportion des artisans déclarant subir une baisse de CA continue de progresser. **1 artisan sur 2 observe un raccourcissement de son carnet de commandes.**
- Les artisans résistent à cette difficile situation en **maintenant leurs effectifs** (10 % ont embauché)
- Au regard des **prévisions**, la période estivale devrait être plus **morose** que pour les autres secteurs de l'artisanat.



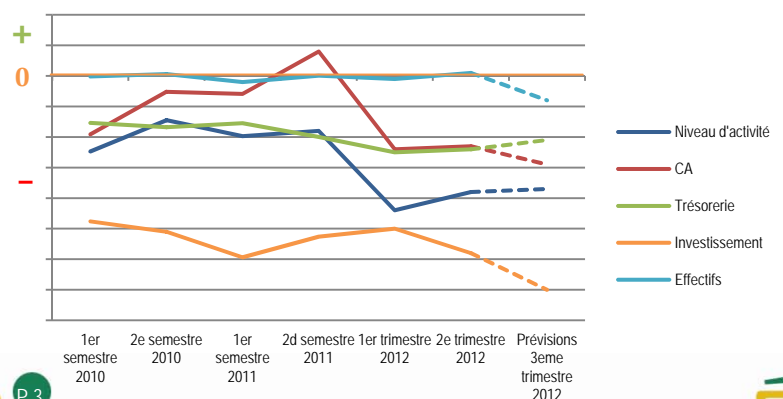
### BATIMENT 😊 ↗️



- Après une forte baisse d'activité au 1<sup>er</sup> trimestre 2012, le secteur du bâtiment **remonte doucement la pente.**
- 32 % des artisans du bâtiment jugent leur niveau d'activité satisfaisant
- L'ensemble des indicateurs sont à la hausse. Seuls les investissements, à l'image de l'ensemble des secteurs de l'artisanat sont en retrait.
- Les artisans interrogés (24 %) ne semblent **pas expliquer ce regain d'activité uniquement par la saisonnalité** caractérisant leur activité. 23 % d'entre eux estiment que l'augmentation de leur CA est due à la proposition de nouveaux services ou produits.
- Les artisans du bâtiment restent **optimistes en l'avenir.** Malgré ces résultats encourageants, les artisans interrogés sont **inquiets en matière d'emploi.** Pour la première fois depuis 2 ans, ils prévoient un solde d'opinion sur l'emploi négatif.

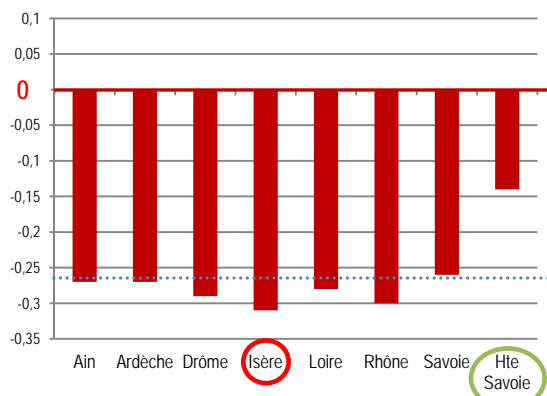
### SERVICES 😊 ↗️

- A l'image du secteur du bâtiment, les services connaissent une **petite reprise de l'activité** qui permet aux entreprises de sortir peu à peu la tête de l'eau.
- 20 % des artisans des services jugent leur niveau d'activité satisfaisant.
- Les tendances sont encore très mitigées puisque 43% des entreprises reconnaissent être en sous activité.
- Le niveau d'investissement chute, mais **l'emploi se maintient avec un solde d'opinion positif.**
- Même si les prévisions sont encourageantes en matière d'activité, elles restent inquiétantes en matière d'emploi (12 % prévoient de licencier, contre 8 % ce trimestre). Ce pessimisme met en lumière **l'absence de lisibilité** à court et moyen terme des chefs d'entreprise.

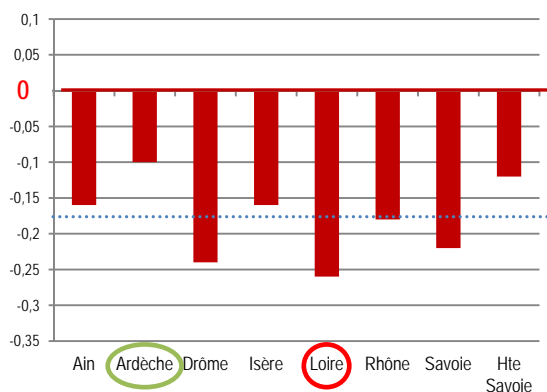


# MALGRE UNE AMELIORATION GLOBALE DE LA SITUATION, LES TENDANCES ENTRE DEPARTEMENT DIVERGENT

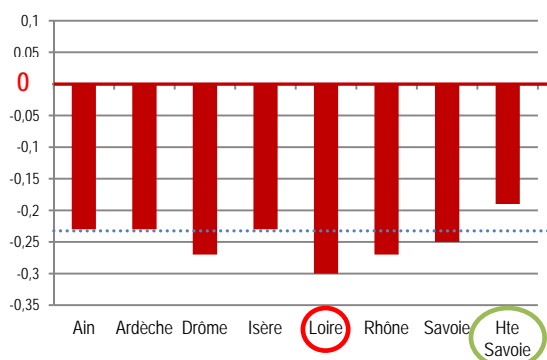
Situation niveau d'activité



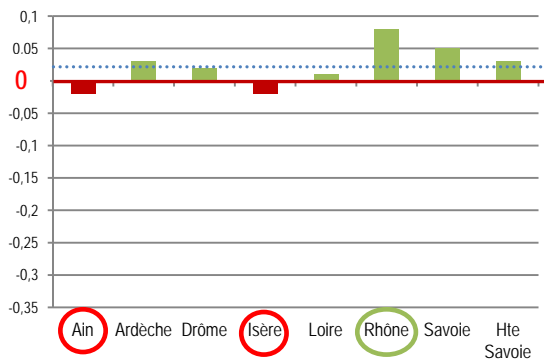
Situation CA



Situation Trésorerie



Situation effectifs



Moyenne Régionale .....  
 Valeur la plus haute ○  
 Valeur la plus basse ○

## AIN

- Après un premier trimestre 2012 moins difficile que pour le reste de la Région, la tendance est au ralentissement.
- Les secteurs des services et de la fabrication rencontrent de nouvelles difficultés (39 % des artisans de la fabrication et 37 % des artisans des services observent une baisse de leur CA)
- Face à cette tendance, les artisans de l'Ain ont difficilement maintenu leur niveau d'emploi. (solde d'opinion négatif)

## ARDECHE

- Après un fort recul du niveau d'activité au premier trimestre, l'Ardèche enregistre une des meilleures progressions.
- Une stabilisation encourageante (37 % des artisans déclarent être en sous activité contre 47 % au 1<sup>er</sup> trimestre 2012) permettant d'améliorer la trésorerie des entreprises.
- L'emploi reste ainsi préservé et les prévisions pour cet été sont à la stabilité.

## DROME

- Des résultats qui demeurent légèrement en dessous des moyennes régionales, avec une petite tendance à la stabilisation.
- Une conjoncture qui reste difficile, avec un secteur des services en forte difficulté (53 % des artisans des services déclarent être en sous-activité).
- Un niveau d'emploi pourtant maintenu.

## ISERE

- L'Isère comptabilise le niveau d'activité le plus bas de la Région (40 % des artisans déclarent être en sous-activité).
- Les difficultés accrues caractérisant les secteurs de l'alimentaire (54 % en ss-activité) et de la fabrication (44 % en ss-activité) semblent expliquer cette tendance.
- Malgré une santé financière qui se maintient, les effectifs sont pour la 1<sup>ère</sup> fois à la baisse (solde d'opinion négatif).

## LOIRE

- Le recul du niveau d'activité se poursuit. Seulement 11% des artisans observent une augmentation de leur CA.
- Les secteurs des services (49 % en ss-activité) et de l'alimentaire (55 % en ss-activité) sont plus touchés.
- Malgré une santé financière très fragile, les entreprises artisanales sont parvenues, contrairement au 1<sup>er</sup> trimestre, à maintenir le niveau d'emploi.
- Les perspectives vers une stabilité sont encourageantes.

## RHONE

- A l'image de la Drôme, même si les résultats sont légèrement en dessous des moyennes régionales, la tendance est à la stabilisation.
- Les secteurs de la fabrication (53 % en ss-activité) et de l'alimentaire (55 % en ss-activité) connaissent tout de même de forts reculs d'activité.
- Malgré ces difficultés, l'emploi est bien maintenu, tous secteurs confondus (plus haut solde d'opinion de la région)

## SAVOIE

- Le recul de l'activité se fait plus ressentir qu'au premier trimestre. Les résultats sont proches des moyennes régionales.
- La dynamique en matière d'emploi résiste.
- Les prévisions vers un retour à la stabilité pour l'été sont positives

## HAUTE SAVOIE

- Les entreprises artisanales de Haute Savoie, tous secteurs confondus, comptabilisent les meilleurs résultats de Rhône-Alpes (CA, trésorerie...)
- Les artisans sont positifs. 38 % d'entre eux jugent la situation économique de leur secteur bonne (26 % à l'échelon régional)
- Contrairement au 1<sup>er</sup> trimestre, ces résultats impactent le niveau d'emploi qui est à la hausse.