



**Chambres de Métiers  
et de l'Artisanat**

Région Rhône-Alpes



S'INFORMER  
POUR RÉUSSIR

Suivez l'activité  
des entreprises de Rhône-Alpes  
**NOTE DE CONJONCTURE**

■ 2<sup>ème</sup> trimestre 2014

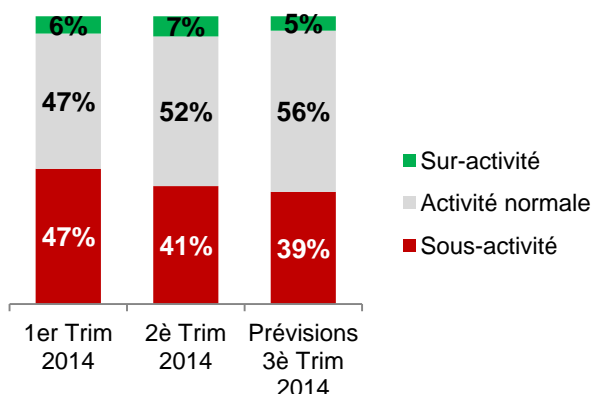
## **L'ACTIVITE DES ENTREPRISES SE STABILISE**

Après un 1<sup>er</sup> trimestre en retrait, l'ensemble des indicateurs économiques se stabilise, à un niveau qui reste toutefois encore faible.

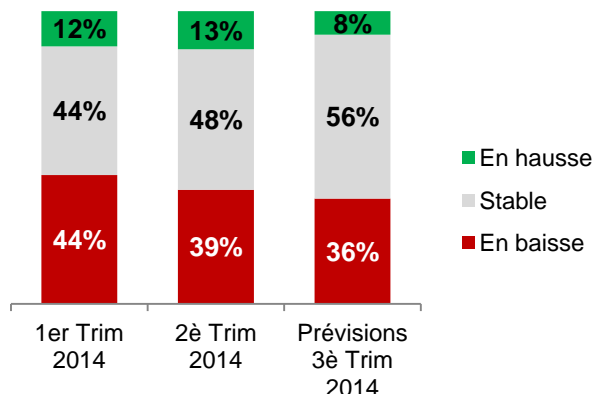


# 1 ÉVOLUTION DES INDICATEURS D'ACTIVITÉ

## → NIVEAU D'ACTIVITE



## → CHIFFRE D'AFFAIRES

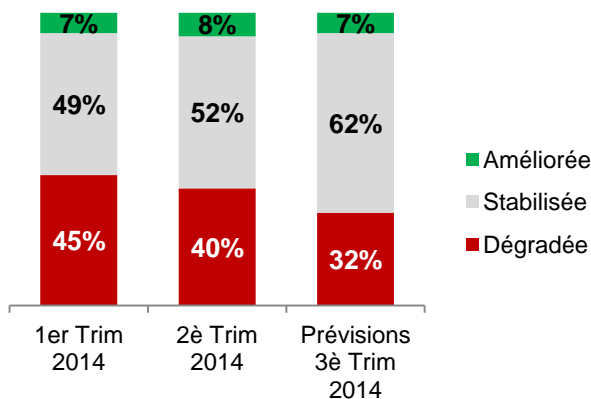


Le niveau d'activité des entreprises artisanales rhônalpines s'est stabilisé au cours de ce 2<sup>ème</sup> trimestre et 56% des chefs d'entreprises jugent la situation économique de leur secteur moyenne (+ 4 points par rapport au 1<sup>er</sup> trimestre). Plus de la moitié des entreprises juge son niveau d'activité normal (52%, en progression de 5 points par rapport au trimestre précédent).

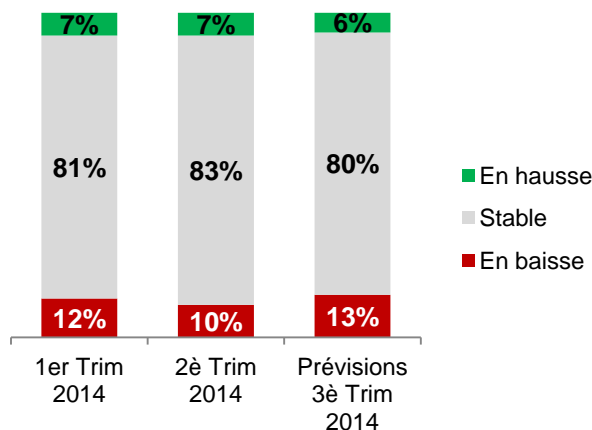
Au cours de ce trimestre, 48% des entreprises ont vu leur chiffre d'affaires se stabiliser, tandis que celui de 39% d'entre elles était en baisse (contre 44% au 1<sup>er</sup> trimestre). La trésorerie suit la même tendance de stabilisation, avec une dégradation qui perdure tout de même pour 40% des entreprises (45% au précédent trimestre). L'investissement connaît un léger regain, avec 22% des entreprises artisanales ayant investi ce trimestre (20% au 1<sup>er</sup> trimestre). Les effectifs restent stables.

Les perspectives sont globalement optimistes, avec une stabilisation confortée sur l'ensemble des indicateurs, hormis les effectifs sur lesquels les chefs d'entreprises anticipent un peu plus de tension.

## → TRESORERIE



## → EFFECTIFS

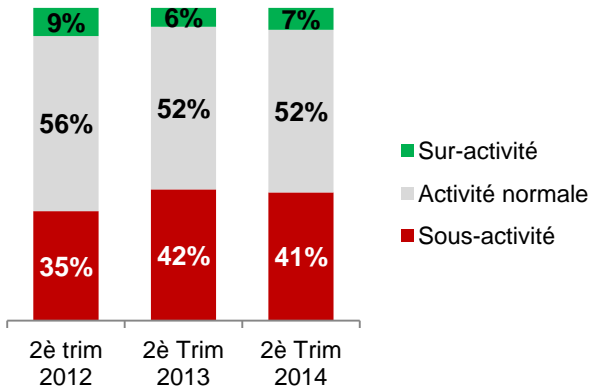


## CHIFFRES CLÉS

- **123 800 entreprises en activité**, soit 1 entreprise rhônalpine sur 4
- **Plus de 300 000 actifs**, soit 11% de la population active en activité en Rhône-Alpes
- **254 400 salariés**, soit 1 salarié rhônalpin sur 5
- **Plus de 13 000 contrats d'apprentissage** signés en 2013, soit 1 contrat sur 2 signés dans la région
- **4 500 conjoints collaborateurs**

## 2 FOCUS : UNE REPRISE DE L'ACTIVITE ENCORE TIMIDE

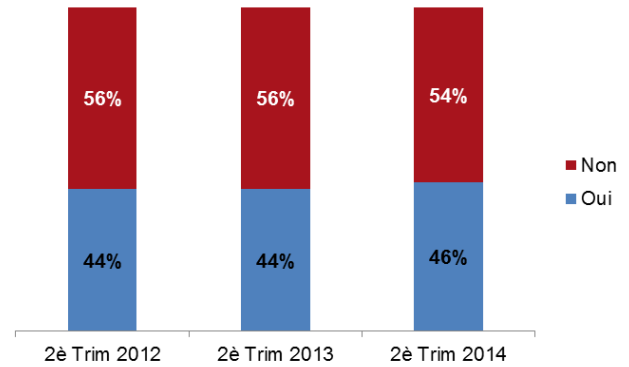
### → Evolution du niveau d'activité sur 3 ans



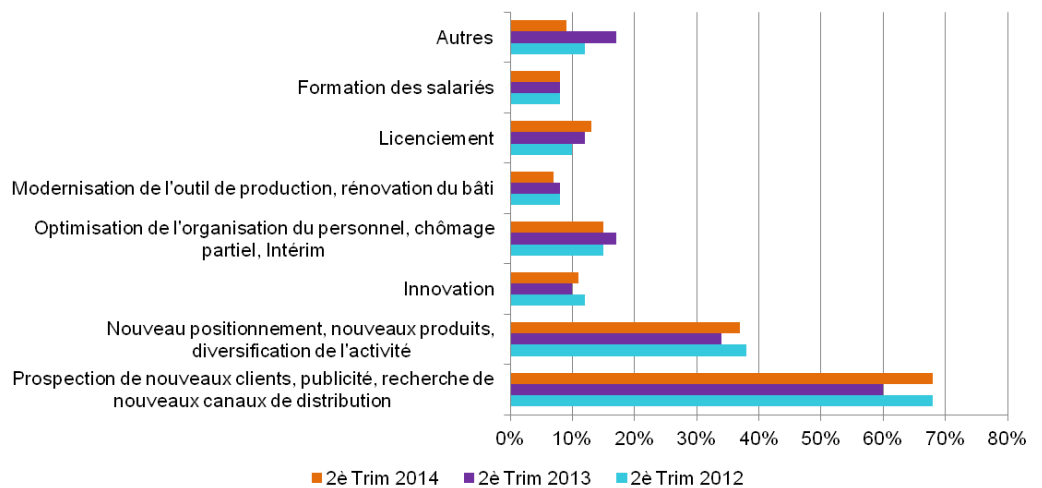
L'activité des entreprises artisanales au cours de ce 2<sup>ème</sup> trimestre 2014 se maintient globalement au même niveau qu'au 2<sup>ème</sup> trimestre 2013, avec un peu plus de la moitié des chefs d'entreprises qui déclare un niveau d'activité normal. Celui-ci reste donc en-deçà des prévisions faites au début de l'année (52% au lieu de 57% prévu) et l'activité peine à redémarrer.

### → Les solutions mises en place pour faire face à la sous-activité

Avez-vous mis en place des solutions particulières pour faire face à cette sous-activité?



Si oui, lesquelles ?



Face à un niveau d'activité toujours contenu, les entreprises artisanales sont 2% plus nombreuses qu'en 2013 à la même période à déclarer mettre en place des solutions pour y faire face.

Les stratégies des entreprises divergent selon leur secteur d'activité : Les entreprises des services, du bâtiment et de la fabrication déclarent très majoritairement s'être tournées vers de la prospection de nouveaux clients, la publicité et la recherche de nouveaux canaux de distribution, afin de contrer une baisse de leur activité (respectivement 67%, 69% et 74% des répondants). Si la moitié des entreprises de l'alimentation a également opté pour cette solution (56%), c'est aussi la diversification de l'activité, avec un nouveau positionnement et de nouveaux produits, qui a été privilégiée (53% des répondants). Ce secteur, dans la continuité de ce qui avait été constaté l'année passée, reste le plus tourné vers l'innovation (27% des répondants).

### VOUS ETES CHEF D'ENTREPRISE ?

Bénéficiez d'un accompagnement sur-mesure pour DEVELOPPER VOTRE ACTIVITE !

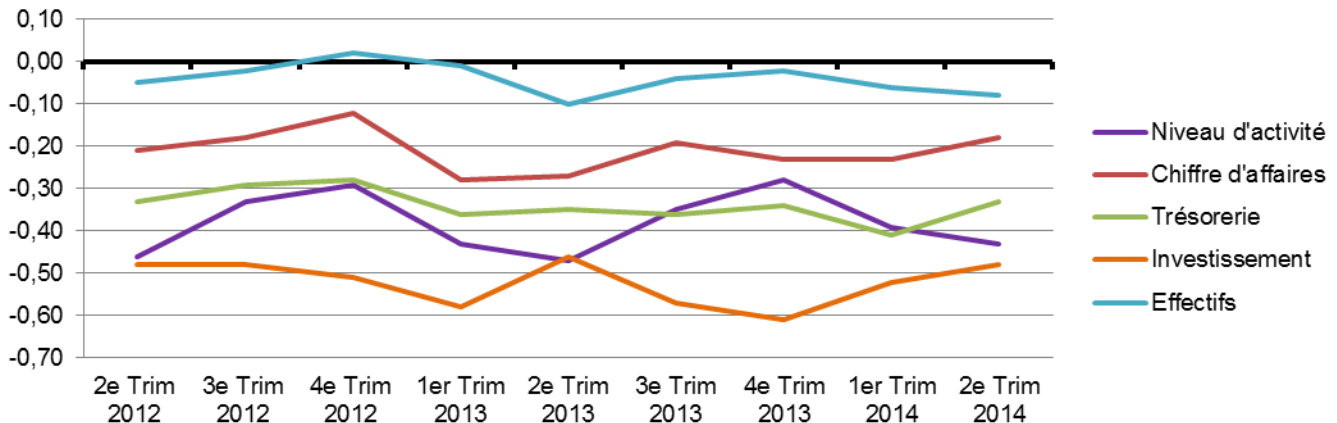


L'Etat, la région Rhône-Alpes, l'UPA Rhône-Alpes ainsi que la Chambre Régionale de Métiers et de l'Artisanat Rhône-Alpes s'engagent avec le programme Atouts à accompagner, partout en Rhône-Alpes, l'entreprise artisanale comme modèle économique d'avenir.

Atouts est un programme spécifique pour aider les artisans à développer leur entreprise dans plus de 17 domaines tels que : la stratégie, le développement commercial, le numérique, la participation à des salons, les ressources humaines, l'apprentissage, la transmission d'entreprise, ... Les prestations, sur-mesure, de courte durée et à des prix très accessibles, respectent les spécificités des petites entreprises.

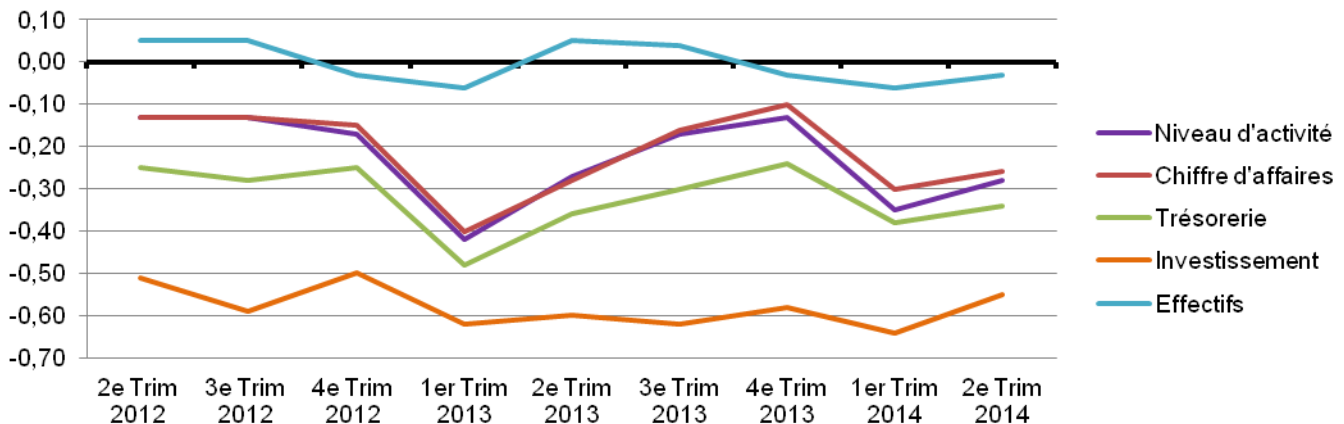
Intéressé ? Rendez-vous dans votre Chambre de Métier et de l'Artisanat ou sur le site [www.atouts-artisanat.com](http://www.atouts-artisanat.com)

## ■ ALIMENTAIRE



- Bien que le niveau d'activité continue de décroître (46% des entreprises déclarent être en sous-activité), sans toutefois retomber aussi bas qu'au 2<sup>ème</sup> trimestre de l'année précédente (49%), l'ensemble des indicateurs évolue plutôt favorablement ce trimestre.
- Près des deux tiers (65%) des entreprises du secteur de l'alimentaire déclarent un chiffre d'affaires stable ou en hausse, ce qui marque la première réelle amélioration depuis 2012.
- La reprise progressive des investissements des entreprises de l'alimentaire se confirme (26% des entreprises déclarent avoir investi, contre 24% au 1<sup>er</sup> trimestre 2014 et 19% au dernier trimestre 2013).

## ■ BATIMENT

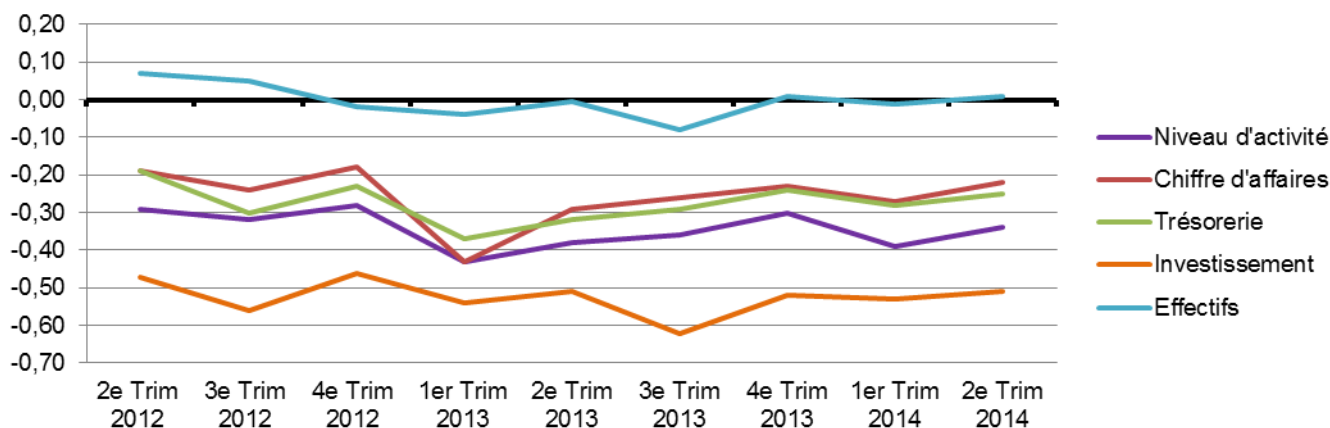


- Après un recul de l'ensemble des indicateurs au 1<sup>er</sup> trimestre 2014, la tendance s'inverse à nouveau, ce qui permet de parler d'une légère embellie en ce 2<sup>ème</sup> trimestre. La situation reste tout de même fragile.
- 50% des entreprises jugent que leur trésorerie se stabilise, une tendance qui devrait encore se confirmer au trimestre prochain.
- L'investissement (pour 22% des entreprises du bâtiment) retrouve un niveau qu'il avait perdu depuis 2012, mais les prévisions pour les mois à venir restent mitigées.

## MÉTHODOLOGIE

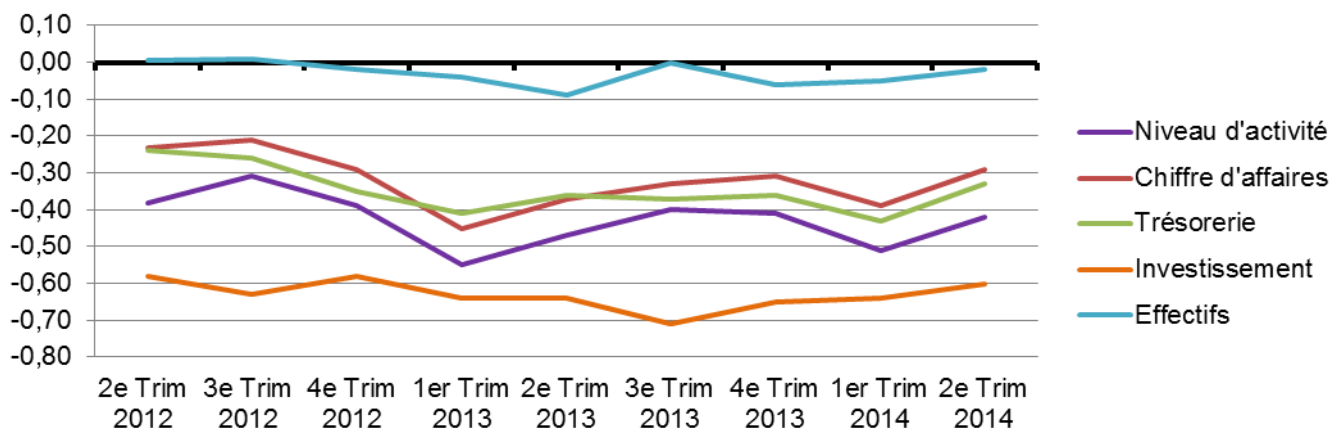
Le réseau des Chambres de Métiers et de l'Artisanat de Rhône-Alpes réalise tous les trimestres une enquête de conjoncture auprès d'un échantillon représentatif de la population artisanale rhônalpine. Plus de 6 000 entreprises artisanales volontaires sont ainsi interrogées par mail. Pour le 2<sup>ème</sup> trimestre 2014, 2 571 entreprises artisanales ont répondu.

## ■ FABRICATION



- La situation économique du secteur de la fabrication reste globalement stable par rapport aux trimestres précédents.
- Le chiffre d'affaires des entreprises de la fabrication est en hausse pour 16% d'entre elles (contre 14% au trimestre précédent), ce qu'elles expliquent majoritairement par une hausse de la demande et de nouveaux clients. La tendance à la stabilisation du chiffre d'affaires devrait se poursuivre le trimestre prochain.
- Les effectifs restent stables, et le niveau d'investissement également, avec 24% des entreprises ayant investi ce trimestre (principalement dans de nouveaux équipements et matériels ou leur renouvellement).

## ■ SERVICES

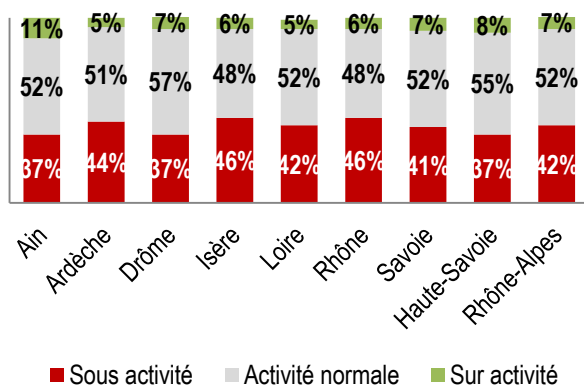


- Après la dégradation constatée de la situation économique au trimestre précédent, les indicateurs relatifs au chiffre d'affaires et à la trésorerie des entreprises des services repartent légèrement à la hausse. L'activité économique retrouve également son niveau de la fin d'année 2013, qui reste tout de même préoccupant (46% des entreprises déclarent être en sous-activité).
- L'investissement, toujours très en retrait, continue néanmoins de progresser (20% des entreprises déclarent avoir investi ce trimestre, contre 18% le trimestre précédent) et les effectifs se stabilisent.

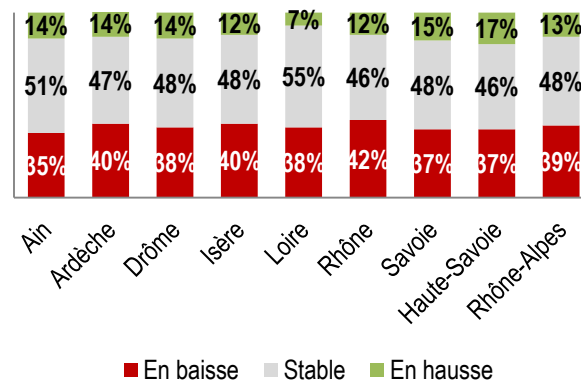
Les soldes d'opinion  
représentent la  
différence entre les  
réponses "positives (à  
la hausse)" et  
"négatives (à la  
baisse)"

## 4 APERÇU RÉGIONAL

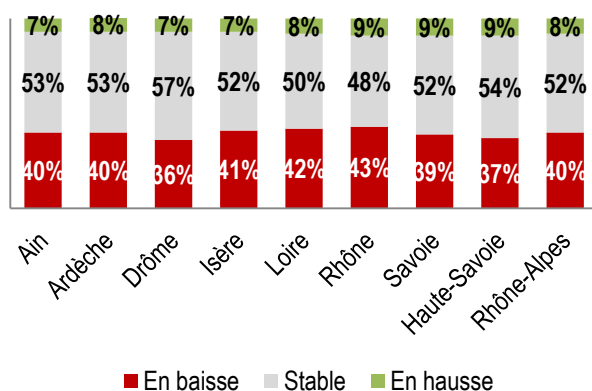
### → NIVEAU D'ACTIVITE



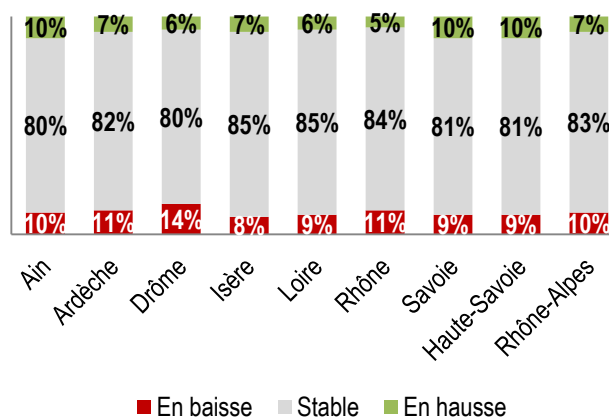
### → CHIFFRE D'AFFAIRES



### → TRESORERIE



### → EFFECTIFS



#### ■ AIN

- Les entreprises artisanales de l'Ain enregistrent globalement un léger regain d'activité ce trimestre, qui se ressent de façon positive sur le chiffre d'affaires.
- Pour le second trimestre consécutif, les services enregistrent en revanche le plus bas niveau d'activité, entraînant même une baisse des effectifs sur le secteur.

#### ■ ARDECHE

- Après un début d'année préoccupant, la situation économique des entreprises ardéchoises se stabilise ce deuxième trimestre et l'ensemble des indicateurs s'améliore.
- Les prévisions pour le prochain trimestre laissent entrevoir une consolidation de l'activité.

#### ■ DROME

- La situation est plus clémente pour les entreprises artisanales drômoises ce trimestre, avec une stabilisation constatée du niveau d'activité, du chiffre d'affaires et de la trésorerie.
- En revanche, le constat d'une situation plus mitigée pour l'emploi peut être fait.

#### ■ ISERE

- Malgré une légère amélioration de la situation économique, l'activité iséroise, dans les secteurs de la fabrication et des services notamment, reste inférieure à la moyenne régionale.
- Les perspectives pour le 3<sup>ème</sup> trimestre sont à la hausse. Toutefois, les artisans doutent de leurs capacités à recruter des salariés.

#### ■ LOIRE

- La situation économique ligérienne n'évolue pas ce trimestre. Les signes d'une réelle reprise ne sont toujours pas au rendez-vous.
- Les perspectives pour le trimestre prochain suivent la même tendance. Les prévisions concernant l'emploi sont néanmoins plus inquiétantes.

#### ■ RHONE

- Après un recul au 1<sup>er</sup> trimestre 2014 et une situation économique encore complexe, l'activité économique des entreprises artisanales du Rhône se stabilise.
- Les chiffres d'affaires et les trésoreries se sont légèrement améliorés et les prévisions sur les trois prochains mois semblent confirmer cette tendance sur l'ensemble des indicateurs.

#### ■ SAVOIE

- La situation économique artisanale de la Savoie souffre encore d'un contexte économique morose. L'activité se détériore globalement, avec un fléchissement du chiffre d'affaires, de la trésorerie et par conséquent des investissements.
- La tendance est plutôt à une stabilisation de cette situation pour le prochain trimestre.

#### ■ HAUTE-SAVOIE

- Les indicateurs repartent à la hausse et cette tendance est similaire pour l'ensemble des secteurs de l'artisanat de Haute-Savoie. Seul bémol, l'investissement dans les secteurs de la fabrication et des services.
- Les perspectives sont plutôt encourageantes, l'amélioration semble continuer au 3<sup>ème</sup> trimestre.