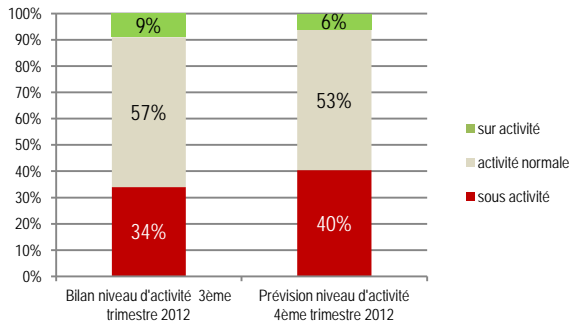


RHONE-ALPES

UNE ACTIVITE ARTISANALE QUI TEND A SE STABILISER  
MALGRE UN PESSIMISME PERSISTANT DES CHEFS  
D'ENTREPRISE

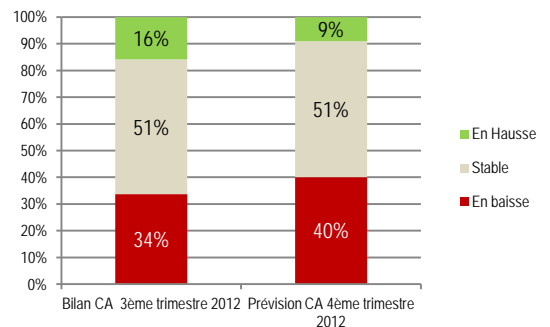
MALGRE DES RESULTATS STABILISES, LA FRAGILITE FINANCIERE DES ENTREPRISES  
ARTISANALES IMPACTE DE PLUS EN PLUS SUR LES PROJETS D'INVESTISSEMENT ET D'EMBAUCHE

LE NIVEAU D'ACTIVITE



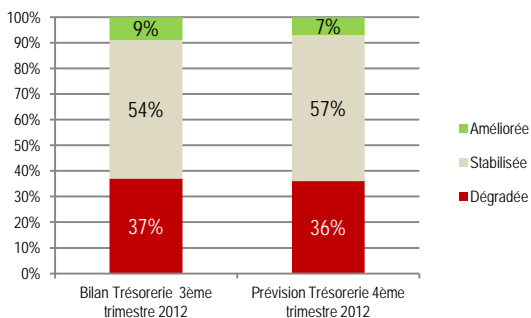
Malgré les perspectives mitigées exprimées en juillet, **une tendance à la stabilisation** de l'activité s'est confirmée au 3ème trimestre. Les principaux indicateurs de mesure en matière de niveau d'activité se maintiennent. 25 % (contre 26 % au dernier trimestre) des artisans interrogés jugent **la situation économique** de leur secteur favorable. 34% d'entre eux observent **une baisse de leur activité** (contre 36 % en juillet). Enfin, les résultats en matière de **chiffre d'affaires sont identiques** au trimestre précédent.

LE CHIFFRE D'AFFAIRES



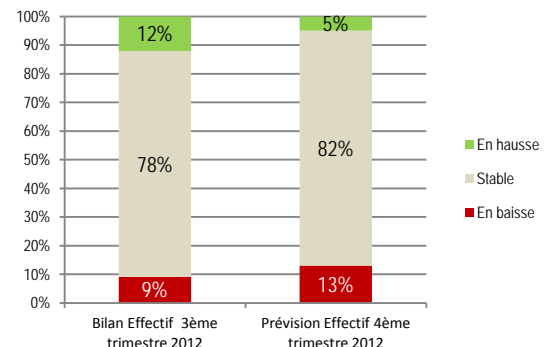
Aussi, comme pour le 2ème trimestre 2012, plus d'**1 artisan sur 3** a connu une baisse de son **chiffre d'affaires** (baisse moyenne de 15 %). Malgré ces résultats plutôt encourageants, le raccourcissement des **cartons de commande s'accélère** (52 % des entreprises interviewées sont concernées, contre 41% au dernier trimestre). Ce constat fait écho à des **perspectives particulièrement sombres**. Pour la fin d'année, les artisans anticipent, globalement, une nouvelle dégradation de leur activité. (40% d'entre eux prévoient une baisse de leur niveau d'activité ainsi que de leur CA).

LA TRESORERIE



Ce **ralentissement durable** du niveau d'activité remet de plus en plus en question la rentabilité des entreprises artisanales et pèse désormais sur leur santé financière. **Les difficultés de trésorerie atteignent un niveau élevé**. Sur les 3 derniers mois, 37% des artisans ont observé une dégradation de leur situation financière. (+2 points depuis juillet). Ce contexte défavorable impacte directement les projets d'investissement portés par les entreprises artisanales.

LES EFFECTIFS



Depuis ce début d'année, la part des artisans ayant **investi ne cesse de reculer** (21% ont, ce 3ème trimestre, investi, soit un recul de 7 points depuis janvier 2012). **L'emploi** est également moins bien orienté mais offre toujours une certaine **résistance**. Malgré des **prévisions toujours négatives** qui révèle une grande prudence, le **solde d'opinion reste positif** (3 %). Ainsi, la part des entreprises ayant embauché demeure plus importante que celles ayant licencié.

## FOCUS TRIMESTRIEL : L'EMPLOI DANS LES ENTREPRISES ARTISANALES

53% des entreprises artisanales ayant répondu au 3<sup>ème</sup> trimestre ont au moins 1 salarié et 1/3 ont au moins 1 apprenti.

Comme vu précédemment, malgré une conjoncture économique difficile l'effectif salarié se maintient. Il tend même légèrement à progresser avec un solde positif (+3 points). Cette tendance est vérifiée par les statistiques de l'URSSAF (cf en bas de page) qui mettent en avant une augmentation de + 0.8% entre 2011 et 2012.

16% des entreprises interrogées ont, ce dernier trimestre, enregistré **une hausse de leur niveau activité**. La moitié de ces dernières ont répondu à cette dynamique par la mise en place d'heures supplémentaires et **42% d'entre elles ont embauché** de manière durable ou non.

A l'inverse, il faut noter que malgré les difficultés les artisans ne font pas toujours le choix de réduire leurs effectifs. En effet, seuls 29% des entreprises ayant enregistré une baisse de leur CA ont dû licencier.

Globalement, 16% des artisans interrogés déclarent avoir cherché à recruter.

**65% d'entre eux ont rencontré des difficultés pour le faire**. Les freins au recrutement sont multiples mais le principal obstacle reste, apparemment, l'absence de candidats avec un profil intéressant (motivation, expérience...).

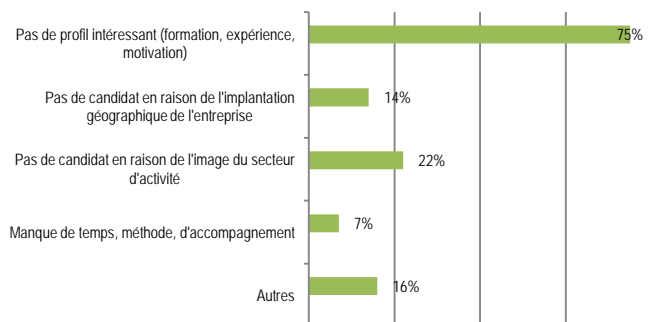
Les entreprises de la Production et de l'Alimentaire semblent souffrir davantage d'un **déficit d'image** et les artisans localisés en Hte Savoie déplorent plus l'absence de candidats pour des raisons **d'enclavement géographique** (30%).

En matière de gestion des ressources humaines, **les pratiques évoluent progressivement**.

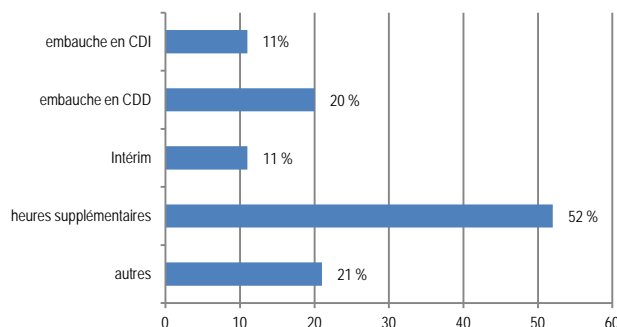
Il faut noter que même si **1/3 des artisans interrogés ont bien mis en place un Document Unique**, seuls 15% d'entre eux proposent à leurs salariés des entretiens individuels et 10% seulement ont mis en place des fiches de postes.

Les soldes d'opinion représentent la différence entre les réponses "positives (à la hausse)" et "négatives (à la baisse)"

### LISTE DES FREINS RENCONTRES PAR LES ARTISANS POUR RECRUTER

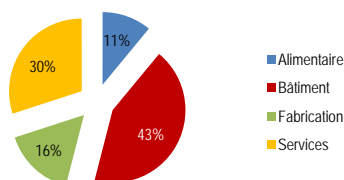


### SOLUTIONS MISES EN ŒUVRE PAR LES ARTISANS EN SITUATION DE HAUSSE D'ACTIVITE



## L'ARTISANAT RHONE-ALPIN EN QUELQUES CHIFFRES

- Près de 112 000 entreprises en activité, soit 1 entreprise Rhône-Alpine sur 4



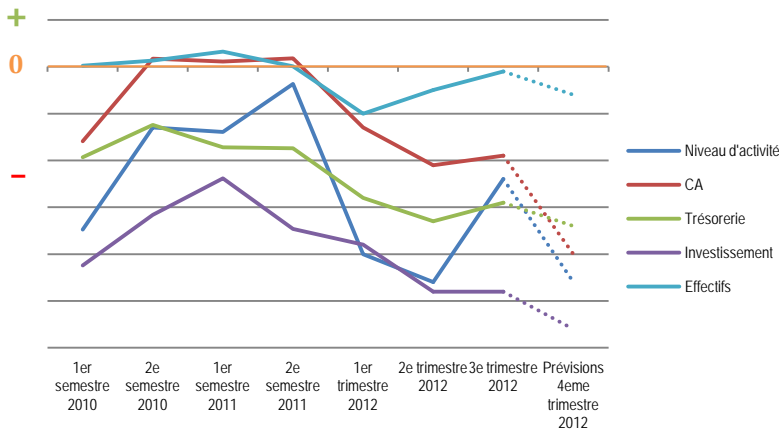
- Plus de 300 000 actifs, soit 11 % de la population active occupée en Rhône-Alpes
- 248 000 salariés, soit 1 salarié Rhône-Alpin sur 5
- 20 000 apprentis, soit 1 contrat d'apprentissage sur 2 signé
- 6 500 conjoints collaborateurs

### MÉTHODOLOGIE

Le réseau des Chambres de Métiers et de l'Artisanat de Rhône-Alpes réalise tous les trimestres une enquête de conjoncture auprès d'un échantillon représentatif des spécificités de la population artisanale Rhône-Alpine. Près de 4500 entreprises artisanales volontaires sont ainsi interrogées par mail. Pour le 3<sup>ème</sup> trimestre 2012, 2 376 entreprises artisanales ont répondu.

## LES PRINCIPALES TENDANCES DES SECTEURS

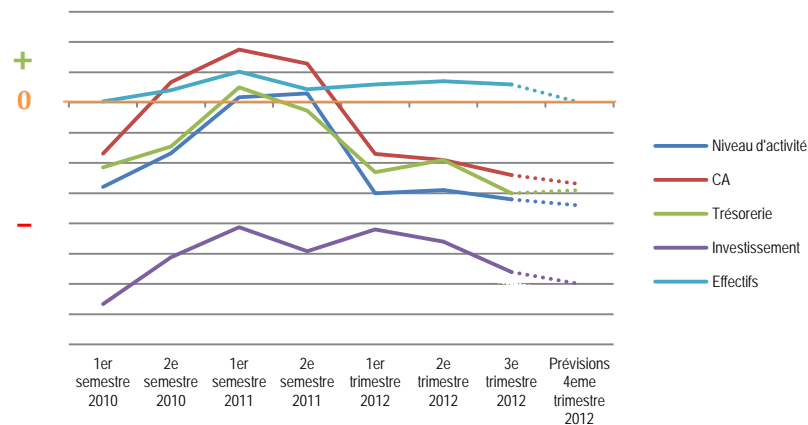
### ALIMENTAIRE ☹️ ➡️



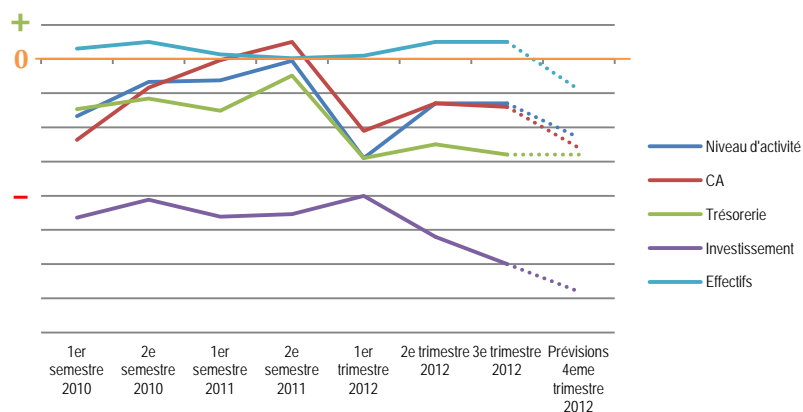
- Après plusieurs mois de récession, la situation des entreprises de l'alimentaire **s'améliore**.
- 20 % des artisans de l'alimentaire jugent la situation économique de leur secteur bonne.
- Après une forte chute du niveau d'activité en début d'année, le secteur de l'alimentaire bénéficie **d'une nette amélioration** (+12 points depuis le 1<sup>er</sup> trimestre 2012)
- Qu'ils soient à la hausse ou stables, quasi tous les indicateurs sont **au dessus des moyennes régionales**. 18% des artisans observent une progression de leur CA (contre 16% en moyenne, tous secteurs confondus, à l'échelon régional)
- Seule la situation de l'emploi reste plus préoccupante. Les récentes difficultés financières continuent d'impacter avec un solde de **création d'emploi qui reste négatif**.
- Malgré les améliorations enregistrées, les **prévisions**, pour cette fin d'année, sont très **pessimistes**. Période pourtant de forte activité pour les métiers de bouche.

### FABRICATION 😐 ➡️

- En cohérence avec les prévisions de juillet, le **secteur de la fabrication connaît une légère baisse**.
- 23 % des artisans de la fabrication jugent la situation économique de leur secteur bonne.
- 39% des artisans de la fabrication observent une baisse de leur CA (plus fort taux observé à l'échelon régional, tous secteurs confondus).
- 52% d'entre eux notent un raccourcissement de leur carnet de commande. Ils étaient seulement 42%, en début d'année 2012, à faire ce constat.
- Cette **baisse continue** du niveau d'activité **impacte** lourdement la **santé financière des entreprises**.
- Malgré cette fragilité, les chefs d'entreprise résistent en **maintenant leurs effectifs** (11 % ont embauché)
- Les **perspectives** restent à la baisse pour cette fin d'année.



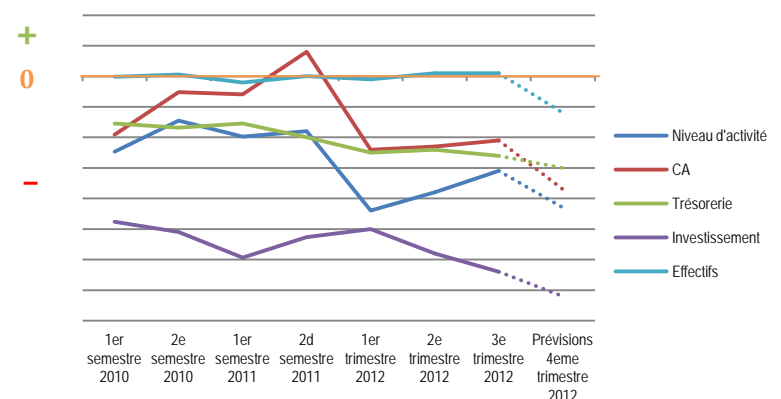
### BATIMENT 😊 ➡️



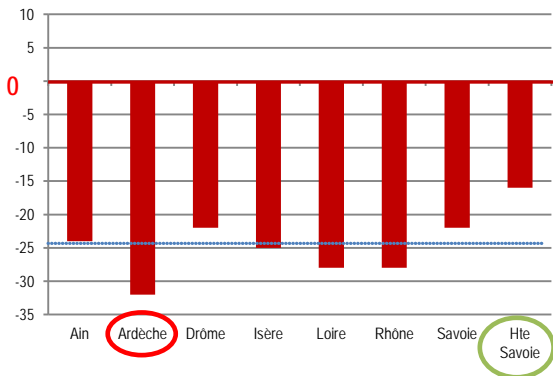
- Après une forte baisse d'activité en début d'année, le secteur du bâtiment **consolide peu à peu ses acquis**.
- 30 % des artisans du bâtiment jugent la situation économique de leur secteur bonne.
- **L'ensemble des indicateurs se maintient**. Seuls les **investissements**, à l'image de l'ensemble des autres secteurs de l'artisanat sont en **retrait**.
- Lors des trimestres précédents, la **saisonnalité** semblait peu impacter le niveau d'activité des entreprises du bâtiment. En revanche pour le 3<sup>ème</sup> trimestre, 36% des artisans du bâtiment expliquent **le maintien de leur activité** par la reprise des chantiers grâce à des conditions climatiques favorables. 14% des artisans mettent également en avant une amélioration de leurs résultats grâce à une meilleure productivité (organisation du temps travail, équipement...)
- Malgré ces résultats encourageants, les artisans interrogés sont globalement **inquiets pour la fin d'année**. A l'image du dernier trimestre, ils prévoient un solde d'emploi négatif.

### SERVICES ☹️ ➡️

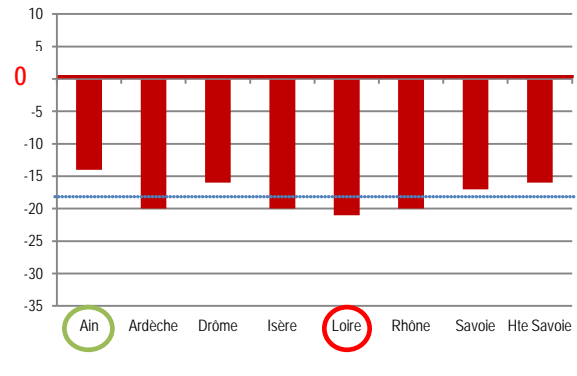
- A l'image du secteur de l'alimentaire, les services connaissent une **légère amélioration** qui permet aux entreprises de sortir peu à peu la tête de l'eau.
- 21 % des artisans des services jugent la situation économique de leur secteur bonne.
- Les tendances sont très mitigées puisque **la situation financière des entreprises continue de se dégrader** (36% observent une dégradation de leur trésorerie)
- Le niveau d'investissement chute, mais **l'emploi se maintient avec un solde d'opinion positif**.
- Comme pour le reste des secteurs de l'artisanat, les chefs d'entreprises sont **pessimistes** pour cette fin d'année. Cette prudence met en lumière **l'absence de lisibilité** à court terme des chefs d'entreprise.



## Situation niveau d'activité

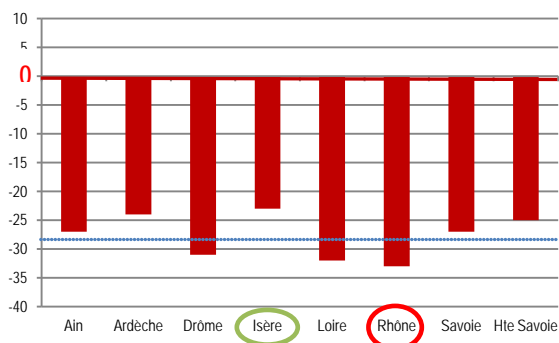


## Situation CA

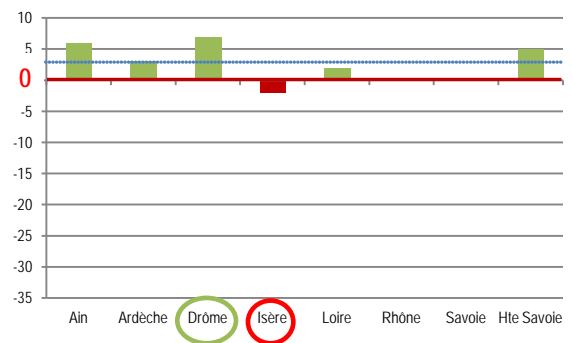


Moyenne Régionale .....  
 Valeur la plus haute .....  
 Valeur la plus basse .....

## Situation Trésorerie



## Situation effectifs



### AIN

- Après un ralentissement de l'activité au 2d trimestre, l'été 2012 s'est **plutôt bien passé** pour les artisans de l'Ain.
- Les résultats sont globalement positifs. On note même que seuls 18% des artisans de l'alimentaire observent une baisse de leur CA (contre 37% à l'échelon régional)
- Malgré, des mois encore difficiles en matière de trésorerie le **niveau d'emploi** est de nouveau positif.

### ARDECHE

- Le **rythme d'activité** des artisans Ardéchois est plutôt **irrégulier**. Après une bonne progression au 2d trimestre, ils enregistrent désormais un des plus importants ralentissements d'activité.
- La situation du secteur de la **Fabrication** est **préoccupante**. (55% observent une baisse de CA et 80% dénoncent une réduction de leur carnet de commande).
- **L'emploi est tout de même préservé** et les prévisions pour cette fin d'année sont à la stabilité.

### DROME

- L'activité saisonnière estivale redynamise les **résultats** des entreprises artisanales Drômoises.
- La conjoncture difficile des derniers trimestres a tout même fragilisé le tissu artisanal qui est encore handicapé par d'importantes difficultés financières.
- Le **niveau d'emploi** est à la **hausse**. Mais on peut s'interroger sur sa **pérennité** en raison du caractère saisonnier des entreprises employeuses.

### ISERE

- Malgré une légère amélioration du niveau d'activité et plus particulièrement de la trésorerie, les difficultés s'accroissent.
- Les complications sont accrues dans les secteurs de **l'alimentaire** (45 % en sous-activité) et de la **fabrication** (43 % en sous-activité).
- Cette situation difficile engendre un solde des **effectifs négatif** (seul département Rhône-Alpin dans ce cas).

### LOIRE

- Avec des résultats qui restent en berne, le ralentissement du **niveau d'activité** des entreprises artisanales de la Loire se poursuit.
- Le secteur de **l'alimentaire** est particulièrement touché (46 % en sous-activité ; un solde d'emploi négatif).
- La **santé financière** des entreprises artisanales continue à se **dégrader**. Néanmoins, les artisans résistent et maintiennent leurs effectifs (à l'exception de l'alimentaire).

### RHONE

- Le **recul du Chiffre d'Affaires** des entreprises artisanales du Rhône remet de plus en plus en question leur **pérennité**.
- Les **problématiques** de trésorerie sont **très inquiétantes**.
- A l'image de la Loire, la situation du secteur **Alimentaire** est préoccupante (54 % notent une dégradation de leur trésorerie contre 36% en début d'année 2012).
- **L'emploi est tout juste maintenu** (solde nul).

### SAVOIE

- Après une tendance au ralentissement au dernier trimestre, la Savoie se distingue par un **regain du niveau d'activité**.
- L'ensemble des indicateurs, à l'exception de l'emploi, sont **au dessus des moyennes régionales**
- Malgré des résultats encourageants, la **dynamique** en matière **d'emploi** est **remise en question**, mais le niveau se maintient (solde nul).

### HAUTE SAVOIE

- Même si les entreprises artisanales de Haute Savoie, tous secteurs confondus, maintiennent les niveaux d'activités **les plus hauts** de Rhône-Alpes, la tendance est au **ralentissement**.
- **Les difficultés** s'accroissent particulièrement en matière de **trésorerie**.
- Les artisans résistent en **conservant leurs effectifs**, avec un niveau d'emploi qui reste à la hausse.