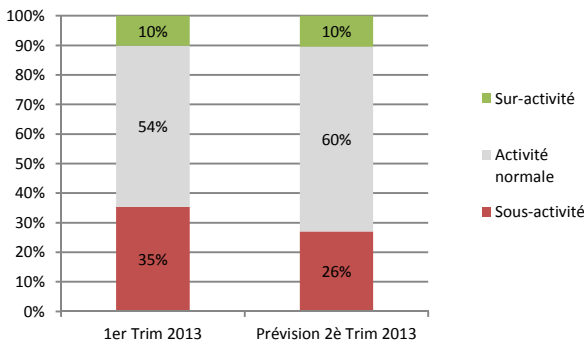


LOIRE

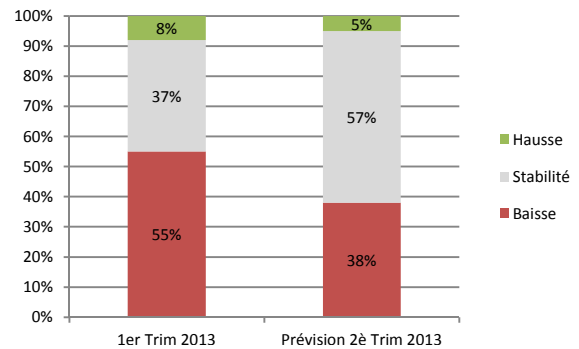
Faute d'une demande consistante et face à des carnets de commandes dégarnis, les indicateurs ne s'améliorent pas, témoins d'une situation économique ligérienne morose. Ce 1^{er} trimestre 2013, la Loire se situe en dessous de la moyenne régionale avec des résultats inférieurs aux prévisions énoncées.

Un début d'année difficile pour les artisans ligériens

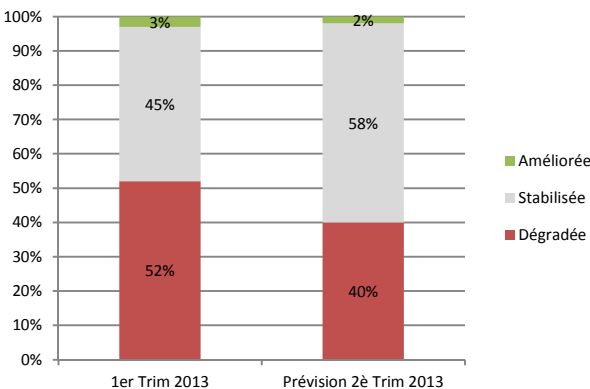
Le niveau d'activité



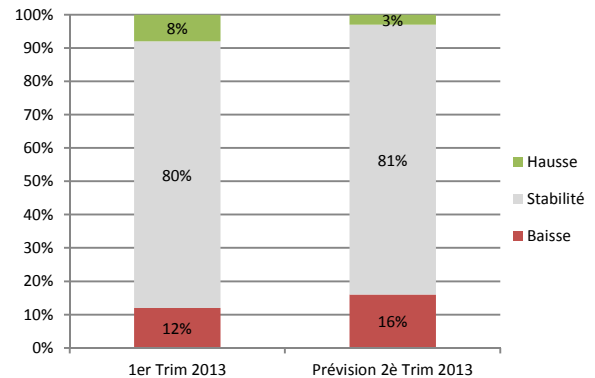
Le chiffre d'affaires (CA)



La trésorerie



Les effectifs



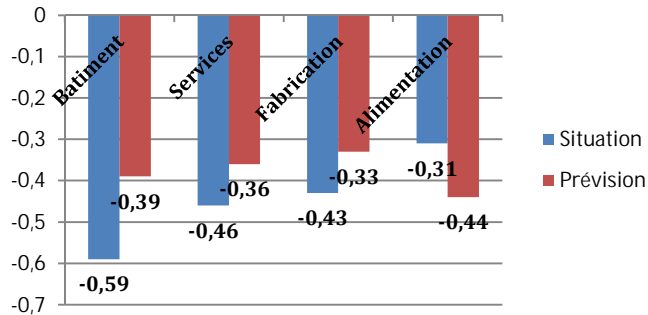
Ce 1^{er} trimestre 2013 se caractérise par une activité en repli pour l'ensemble des secteurs. L'effet se fait ressentir sur le chiffre d'affaires : 55% des entreprises interrogées connaissent une baisse de leur chiffre d'affaires. La trésorerie est à son niveau le plus bas : 52 % d'entreprises connaissent des difficultés de trésorerie.

L'emploi se dégrade toujours un peu plus puisque ce trimestre, 12 % (10% le trimestre dernier) des artisans se sont séparés de leur personnel. (Ce trimestre 59% des entreprises ayant répondu à l'enquête emploient des salariés et l'effectif moyen est de 4.5.)

Bien que ce trimestre soit difficile à tous les niveaux, les entreprises interrogées anticipent une stabilisation de l'activité globale, de leur CA et de leur trésorerie.

UNE DEGRADATION SENSIBLE DE LA TRESORERIE DES ARTISANS CE 1^{ER} TRIMESTRE 2013

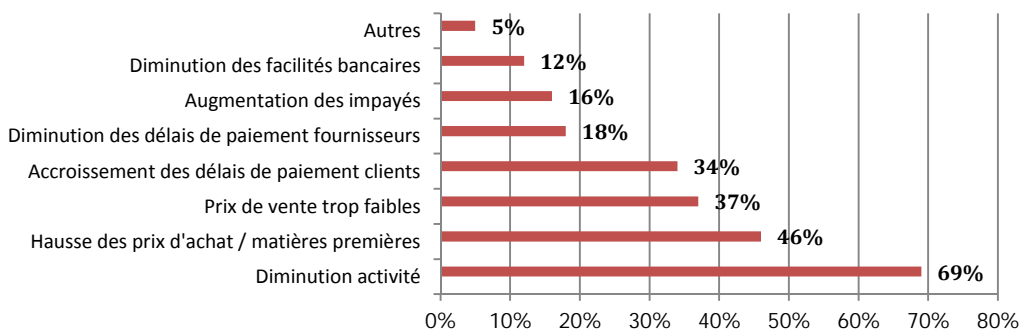
52 % des entreprises connaissent une dégradation de leur trésorerie (contre 40% au 1^{er} trimestre 2012). Tous les secteurs sont touchés, mais plus particulièrement les secteurs du bâtiment et des services.



MÉTHODOLOGIE

Le réseau des Chambres de Métiers et de l'Artisanat réalise tous les trimestres une enquête de conjoncture auprès d'un échantillon représentatif. Dans la Loire, 627 entreprises artisanales volontaires sont ainsi interrogées. Pour le 1^{er} trimestre 2013 258 entreprises artisanales ont répondu.

CETTE DEGRADATION S'EXPLIQUE PAR LES FACTEURS SUIVANTS :



LES ACTIONS ENTREPRISES POUR FAIRE FACE A CES DIFFICULTES DE TRESORERIE SONT LES SUIVANTES :

- Limitation des investissements (82%)
- Révision des marges/prix (31%)
- Recours à des solutions bancaires telles que le découvert (30%)

MALGRE LA CRISE, LES ARTISANS CONSERVENT DE BONNE RELATION AVEC LEUR BANQUE

FINANCEMENT DES INVESTISSEMENTS POUR 2013

22 % des entreprises ont eu recours à une demande financement bancaire ces derniers mois. Cette demande concernait principalement un financement pour l'investissement (58%) et le fonctionnement de l'entreprise (33%). Les prêts ont été accordés sans condition à 67 % des chefs entreprises par contre 24 % ont rencontré quelques difficultés d'accès au financement : demande de garantie parfois supérieure à celle exigée dans le passé, montant accordé inférieur à la demande. 9% ont eu leur demande refusée.

A noter : ces conditions ne se sont pas dégradées en comparaison avec l'enquête du 1^{er} trimestre 2012 où 36% des entreprises qui avaient sollicité un emprunt, avaient rencontré des difficultés pour le contracter.

DIFFICULTES D'ENTREPRISES : LA CMA VOUS ACCOMPAGNE

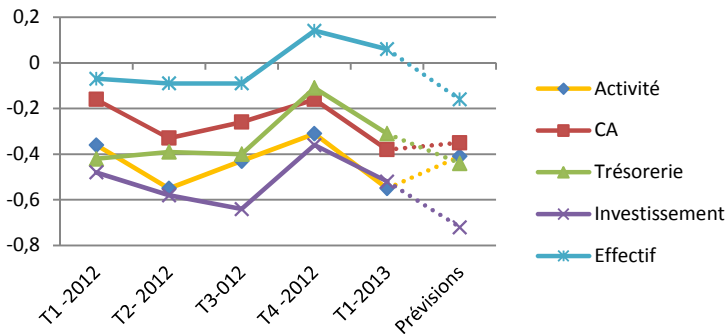
UN ACCOMPAGNEMENT PERSONNALISE EST POSSIBLE:

- Pré-diagnostic du fonctionnement global de votre entreprise pour déterminer les points de difficulté.
- Intervention auprès des partenaires en fonction des urgences : banque, RSI.
- Instruction du dossier « Médiation du crédit » en qualité de tiers de confiance
- Suivi de l'entreprise pendant la période de difficulté
- Réunions thématiques : Médiation du crédit, couverture sociale...
- Mobilisation du FRAU (Fonds Régional d'Aide d'Urgence), mise à disposition gratuitement de consultants par la Région Rhône Alpes.

Votre contact à la CMA Gaspard MARSALA : 04 26 03 06 59

LES PRINCIPALES TENDANCES DES SECTEURS :

ALIMENTAIRE



Les soldes d'opinion représentent la différence entre les réponses "positives (à la hausse)" et "négatives (à la baisse)"

Conformément à ses prévisions, le secteur de l'alimentaire connaît un début d'année difficile.

L'activité décline de nouveau : 55 % des entreprises se déclarent en sous-activité. Le CA et la trésorerie suivent la même tendance à la baisse.

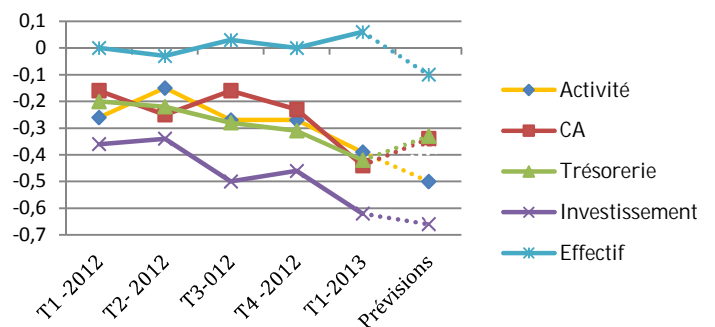
Ce trimestre, l'effectif reste assez stable pour 84 % des entreprises.

Les perspectives pour le trimestre prochain sont loin d'être sereines pour l'ensemble des indicateurs.

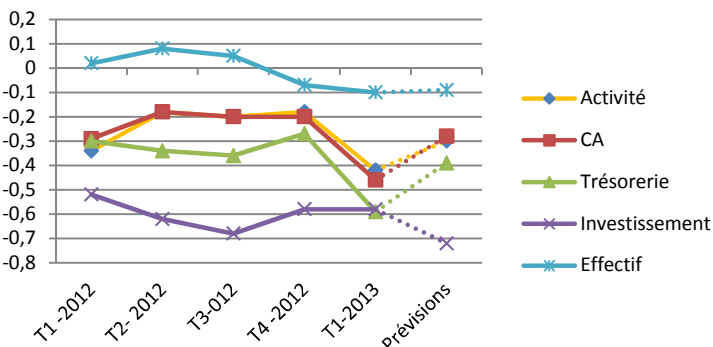
FABRICATION

La situation économique du secteur est en difficulté. Les prévisions négatives anticipées le trimestre dernier se sont réalisées. 57 % des artisans ont vu leur CA diminuer ce trimestre. Les carnets de commandes se raccourcissent pour 76% des artisans. Cette situation affecte lourdement la santé financière des entreprises et les investissements sont en repli. Seul l'emploi est préservé.

Les indicateurs du CA et de la Trésorerie tendent à l'amélioration pour le prochain trimestre mais sont en contradiction avec l'activité et l'effectif, indicateurs pour lesquels les entreprises anticipent une dégradation.



BATIMENT



Le secteur du Bâtiment qui arrivait jusqu'à lors à maintenir son activité connaît une dégradation brutale. Plus de 50% des artisans connaissent une baisse d'activité et du CA. Le bâtiment est également le secteur qui est le plus gravement touché au niveau de la trésorerie.

Les carnets de commandes se dégarnissent pour 61 % des artisans.

L'investissement reste stable mais les effectifs sont toujours à la baisse : 17% des entreprises ont diminué leur personnel.

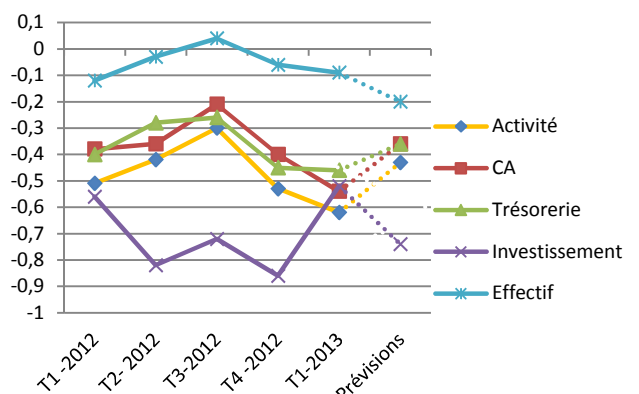
Pour le 2^{ème} trimestre, les indicateurs sembleraient s'améliorer sauf pour les investissements. Avec la conjoncture actuelle, les chefs d'entreprises limitent leurs projets.

SERVICES

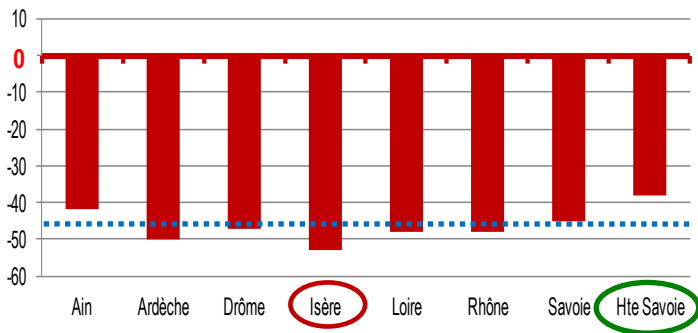
Les services sont également dans une situation difficile : plus de 60% des entreprises sont en sous-activité et connaissent une baisse de leur CA. Si l'on compare les secteurs, c'est le secteur qui subit la plus forte baisse d'activité.

Par contre, 1/4 des entreprises interrogées de ce secteur ont investi ce trimestre. Les effectifs restent stables.

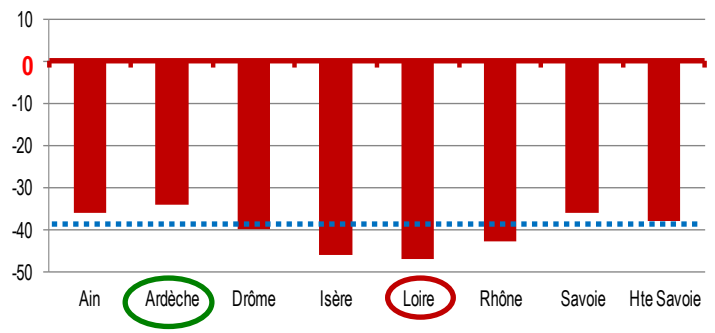
A l'inverse, pour le prochain trimestre, les artisans prévoient une dégradation importante de l'emploi et des investissements, alors que les autres indicateurs (activité, Ca et trésorerie) sembleraient connaître une certaine amélioration.



Situation du niveau d'activité

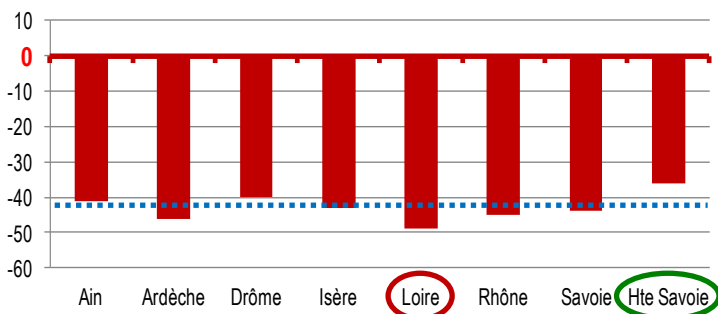


Situation du chiffre d'affaires

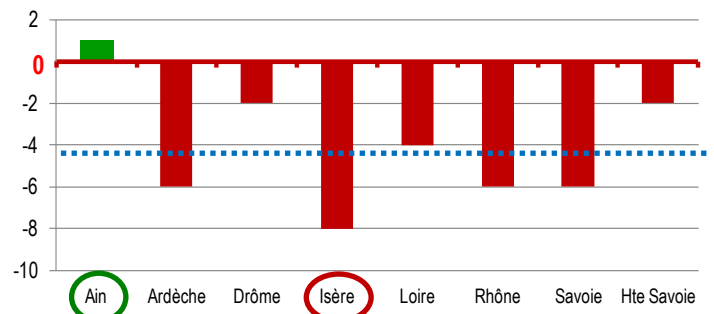


Moyenne Régionale
 Valeur la plus haute ○
 Valeur la plus basse ○

Situation de la trésorerie



Situation des effectifs



AIN

- 48% des entreprises constatent **une baisse de leur CA** sur le 1^{er} trimestre 2013 ; c'est **11 % de plus qu'au cours du 1^{er} trimestre 2012** !
- Heureusement, les effectifs des entreprises **restent relativement stables** sur les mois écoulés. Le département de l'Ain est même le seul de Rhône – Alpes à enregistrer un solde d'opinion positif sur le thème des effectifs.
- Les **entreprises des services sont celles qui enregistrent les plus grandes difficultés ce trimestre**, avec les plus importantes baisses d'activité et de CA, empêchant les entreprises d'investir.

LOIRE

- Contrairement aux prévisions énoncées, les résultats sont en baisse ce 1^{er} trimestre sauf pour l'emploi. **Le CA et la trésorerie sont en dessous de la moyenne régionale**. En revanche, **les perspectives annoncées pour le prochain trimestre sont meilleures** (sauf pour l'emploi qui anticipe un solde d'opinion négatif de -13).
- **Tous les secteurs connaissent un ralentissement de l'activité**, bien que cette baisse soit plus marquée dans les secteurs des services et de l'alimentaire.

ARDECHE

- L'Ardèche enregistre **un des plus bas niveaux d'activité de Rhône-Alpes** pour le 2^{ème} trimestre consécutif.
- Globalement on constate une **diminution de la demande et une dégradation de la trésorerie**. Les perspectives annoncées pour le prochain trimestre sont toutefois plus optimistes.
- Le secteur de la **fabrication enregistre une nette reprise du carnet de commandes**. Le secteur des **services est le plus touché par la baisse d'activité** (67% déclarent être en sous-activité).

RHONE

- Après une fin d'année 2012 où les niveaux d'activité des entreprises artisanales du Rhône s'étaient améliorés, **l'activité des entreprises artisanales est nettement plus mitigée en début d'année 2013** notamment dans les secteurs du bâtiment et de la fabrication.
- Les **tendances pour les prochains mois sont globalement plus positives**, mais laissent entrevoir quelques zones d'ombre notamment sur les effectifs salariés et les secteurs de l'alimentaire et du bâtiment.

DROME

- Une situation économique toujours tendue dans la Drôme en ce début d'année qui corrobore les prévisions pessimistes de fin 2012. **Le niveau d'activité et la situation financière des entreprises artisanales drômoises restent fragiles**.
- Cependant les professionnels maintiennent leurs efforts et préservent leurs effectifs. Les **perspectives plus optimistes** des chefs d'entreprises concernant le 2^{ème} trimestre 2013 laissent présager une relance de l'activité. Globalement, la **Drôme se situe dans la moyenne régionale**.

SAVOIE

- Dans la suite des prévisions négatives du dernier trimestre de 2012, les entreprises de Savoie sont ancrées dans un **pessimisme considérable** : aucun voyant n'est au vert sauf peut-être une espérance de relance faible dans le bâtiment coïncidant notamment avec la sortie de l'hiver.
- On constate, aujourd'hui, une **dégradation de plus en plus forte du niveau de trésorerie** des entreprises qui pourraient être le **dernier signe annonciateur d'une crise encore plus destructrice**.

ISERE

- Les résultats du 1^{er} trimestre 2013 sont **conformes aux prévisions des artisans**. La conjoncture iséroise est plus mauvaise que celle enregistrée par les autres départements rhônealpins, et les **entreprises enregistrent une baisse importante de leur activité et de leur CA**.
- Les perspectives pour le prochain trimestre annoncent une certaine amélioration de l'activité artisanale malgré des **baisses d'emploi à prévoir**.

HAUTE SAVOIE

- Si les artisans haut-savoyards jugent toujours la situation économique de leur secteur plus favorable que l'ensemble des artisans rhônealpins, **l'écart s'est atténué**.
- Une **dégradation spectaculaire du secteur du bâtiment** qui était jusqu'ici le secteur où l'activité était la plus favorable. **L'alimentaire poursuit sa tendance positive**, alors que la situation continue de se dégrader pour les secteurs de la fabrication et des services.