



**Chambres de Métiers
et de l'Artisanat**

Loire



S'INFORMER
POUR RÉUSSIR

Suivez l'activité
des entreprises de La Loire
NOTE DE CONJONCTURE



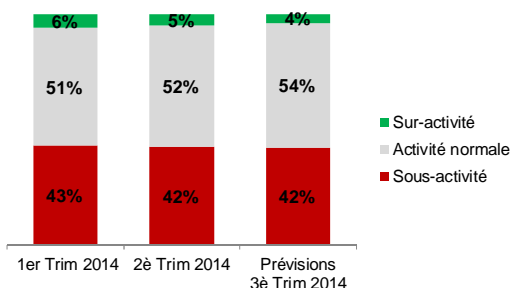
■ 2ème trimestre 2014

L'ARTISANAT LIGERIE AU RALENTI

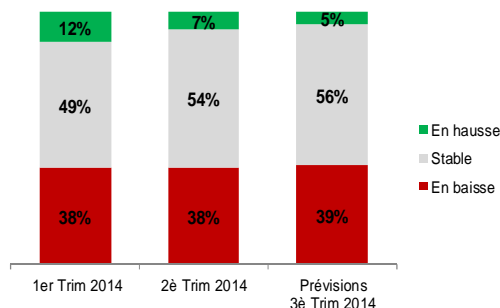
Le ralentissement économique perdure ce 2^{ème} trimestre. Aucun signe d'amélioration ne se fait ressentir.

1 ÉVOLUTION DES INDICATEURS D'ACTIVITÉ

→ LE NIVEAU D'ACTIVITE



→ Le CHIFFRE D'AFFAIRES (CA)

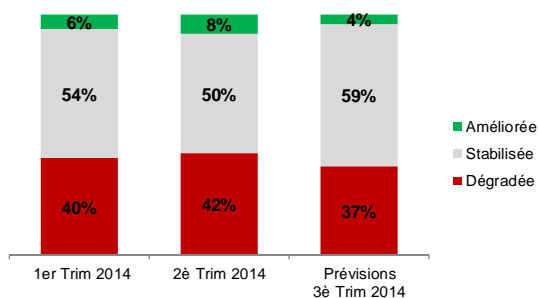


Après une détérioration de l'ensemble des indicateurs, au 2^{ème} trimestre 2014, les résultats stagnent reflet d'une activité économique au ralenti.

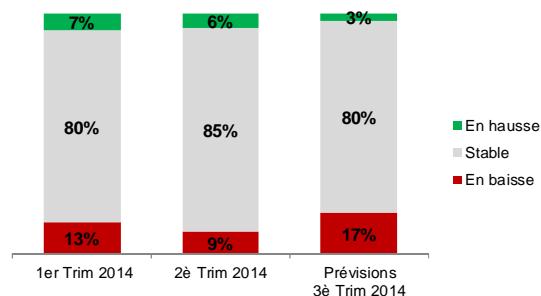
- 42% des entreprises interrogées se déclarent en sous-activité et souffrent de problèmes de trésorerie.
- Le CA reste stable pour 54% des entreprises ligériennes.
- L'emploi se maintient pour 85 % des entreprises. (Ce trimestre 61% des entreprises ayant répondu à l'enquête emploient des salariés et l'effectif moyen est de 4,45.)

Les prévisions pour le 3^{ème} trimestre annoncent peu d'évolutions : les indicateurs conjoncturels stagnent excepté l'emploi où le constat est plus alarmant, 17% des employeurs envisagent de diminuer leurs effectifs.

→ LA TRESORERIE



→ LES EFFECTIFS

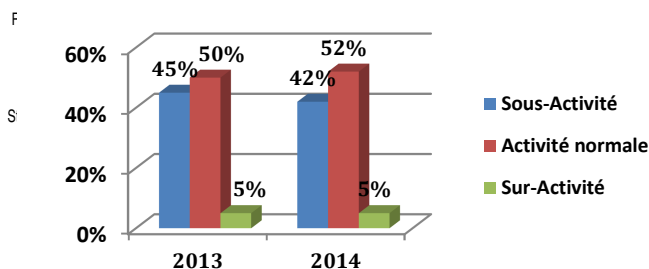


CHIFFRES CLÉS ISSUS DU REPERTOIRE DES METIERS

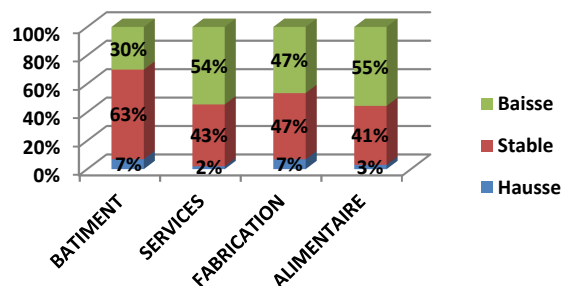
- L'artisanat Ligérien recense **13 856** entreprises au 1^{er}/01/2014 :
 - Secteur alimentaire : **1509**
 - Secteur de la fabrication : **2499**
 - Secteur du bâtiment : **5724**
 - Secteur des services : **4124**
- **303** Radiations au 2ème trimestre 2014
- **428** Immatriculations au 2ème trimestre 2014 dont **42%** d'auto entrepreneurs inscrits au Répertoire des Métiers

2 FOCUS : L'ACTIVITE DES ENTREPRISES

➔ NIVEAU D'ACTIVITE DES ENTREPRISES AU 2^{ème} TRIMESTRE 2014



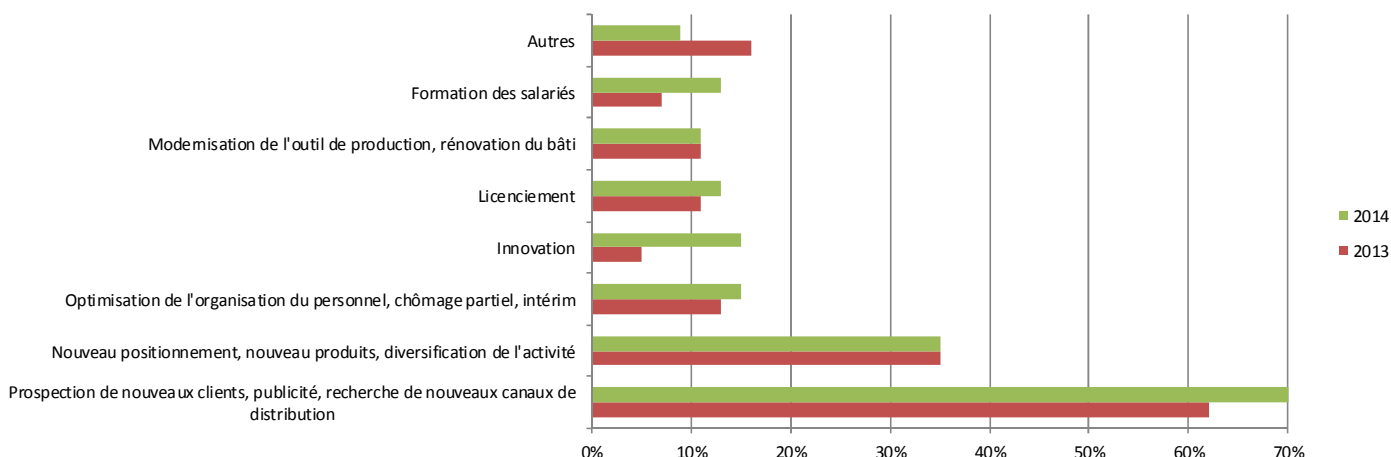
➔ NIVEAU D'ACTIVITE PAR SECTEUR AU 2^{ème} TRIMESTRE 2014



Le comparatif entre les 2èmes trimestres 2013 et 2014 ne fait pas apparaître de réelles évolutions.

Il convient de noter un contraste certain entre l'alimentaire et les 3 autres secteurs. D'une manière générale, les autres secteurs affichent une activité plus stable comparée à celle du 2^{ème} trimestre 2013. Pour le secteur alimentaire, la part des entreprises en sous-activité augmentent (de 14 points) par rapport à l'année précédente.

➔ SOLUTIONS MISES EN PLACE PAR LES ENTREPRISES POUR LUTTER CONTRE LA SOUS-ACTIVITE



POUR REpondre à vos préoccupations, votre chambre de métiers et de l'artisanat propose des solutions gagnantes pour votre entreprise :

ATOUTS DEVELOPPEMENT COMMERCIAL :

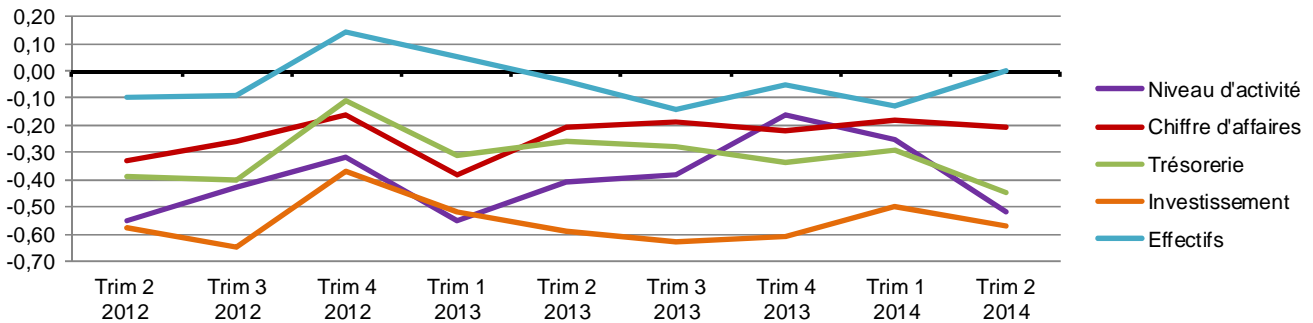
- *Dynamiser votre chiffre d'affaires*
- *Construire une offre commerciale cohérente et savoir la vendre,*
- *Améliorer l'attractivité de votre point de vente,*
- *Maîtriser les outils commerciaux, marketing et de communication*

Contact : Philippe LASSABLIÈRE - philippe.lassabliere@cma-loire.fr - 04 26 46 11 13

Atouts
Solutions gagnantes pour les artisans

3 LES PRINCIPALES TENDANCES DES SECTEURS

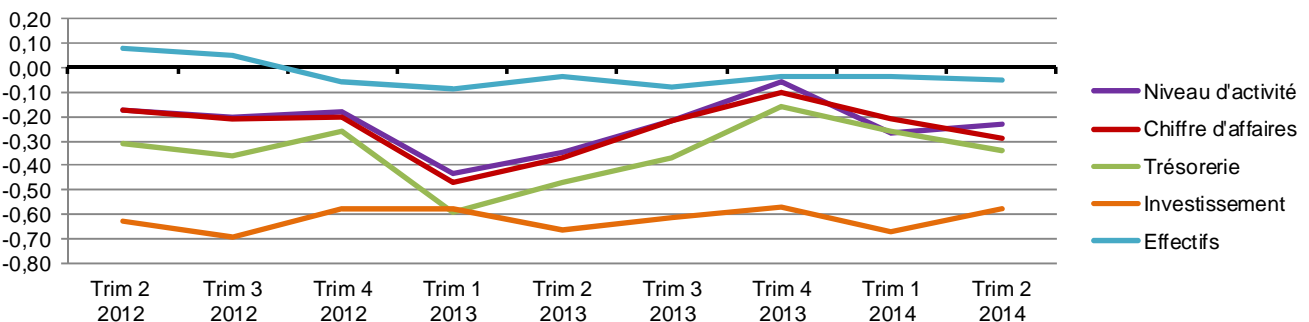
■ ALIMENTAIRE : Un trimestre en chute



Après avoir connu un 1^{er} trimestre favorable, la situation économique du secteur de l'alimentaire se détériore sensiblement :

- 55% des panélistes se situent en sous-activité (contre 32% le trimestre dernier) la trésorerie est fortement impactée avec près de 60% des entreprises qui font état d'une santé financière fragile, contrairement aux autres indicateurs le CA reste stable.
- Malgré la détérioration de la situation économique, les effectifs restent stables, 89% des entreprises ont maintenu leurs effectifs.
- Cependant, les prévisions sont préoccupantes car les entreprises prévoient une dégradation plus prononcée des indicateurs pour le prochain trimestre.

■ BÂTIMENT : Un secteur en manque d'optimisme

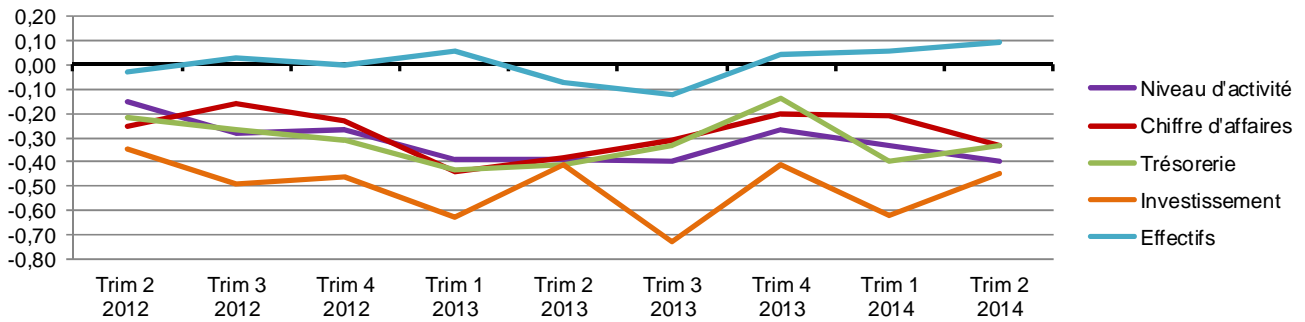


- La dégradation subie par le secteur au cours du trimestre dernier se stabilise. 63% des artisans interrogés connaissent une activité " normale " ce trimestre.
- 21% des artisans ont investi contre seulement 10% d'intention au trimestre dernier
- Sous cette apparente stabilité, les problèmes de trésorerie perdurent dans le secteur pour 42% des entreprises et les carnets de commandes se creusent pour la moitié des entreprises interrogées.
- De plus, les panélistes sont peu optimistes pour l'avenir avec des perspectives peu évolutives.

MÉTHODOLOGIE

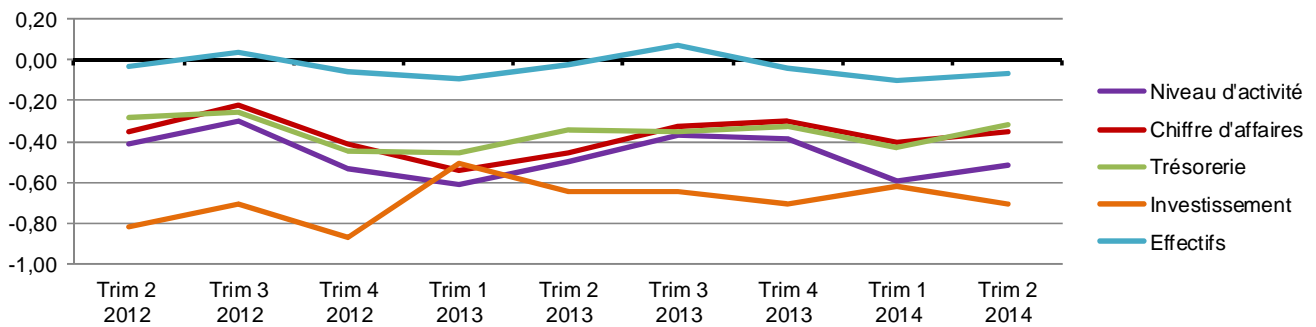
Le réseau des Chambres de Métiers et de l'Artisanat de Rhône-Alpes réalise tous les trimestres une enquête de conjoncture auprès d'un échantillon représentatif de la population artisanale rhônalpine. Dans la Loire, 767 entreprises artisanales volontaires sont ainsi interrogées. Pour le 1^{er} trimestre 2014, 316 entreprises artisanales ont répondu.

■ **FABRICATION : Fléchissement des indicateurs**



- L'activité en déclin du secteur se confirme au 2^{ème} trimestre. 47% des entreprises interrogées déclarent être en sous activité ce qui s'explique par des carnets de commandes dégarnis pour 63% des artisans. Les indicateurs fléchissent : le solde concernant l'évolution du CA perd 12 points par rapport au trimestre précédent.
- A contrario, après une forte dégradation de la trésorerie au trimestre dernier, 57 % des artisans du secteur ont réussi à rééquilibrer leur situation financière.
- Le secteur a su préserver les investissements et les effectifs qui restent stables.
- Le prochain trimestre annonce la poursuite de la dégradation.

■ **SERVICES : Une stabilité sans embellie**

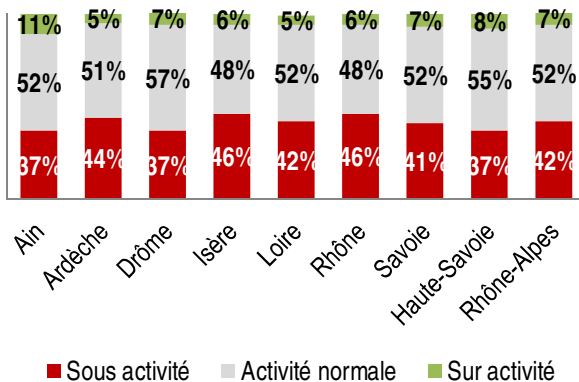


- La situation économique du secteur des services est assez mitigée ce trimestre, les indicateurs évoluent positivement mais le climat conjoncturel reste atone.
- 54% des entreprises déclarent être toujours en sous-activité
- L'évolution du CA se stabilise pour 52% des artisans et la trésorerie se maintient
- L'investissement est en repli : seulement 14% des artisans ont investi (contre 19% au trimestre dernier). L'emploi reste stable malgré la conjoncture.
- Les tendances sont moins inquiétantes pour le 3^{ème} trimestre avec des indicateurs retrouvant globalement une certaine stabilité.

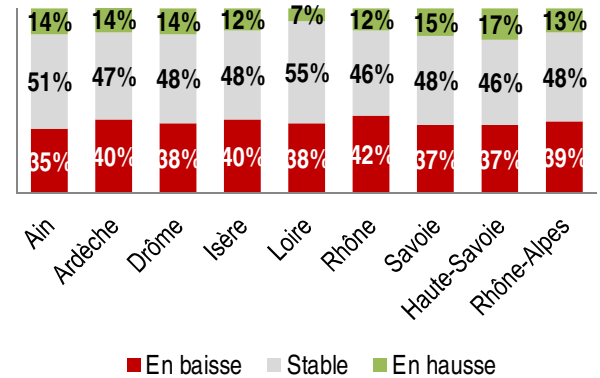
Les soldes d'opinion représentent la différence entre les réponses "positives (à la hausse)" et "négatives (à la baisse)"

4 APERÇU RÉGIONAL

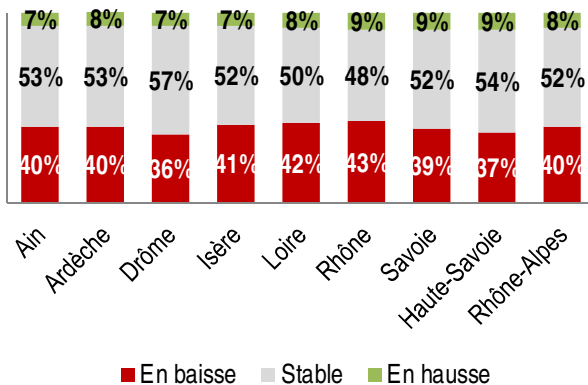
→ NIVEAU D'ACTIVITE



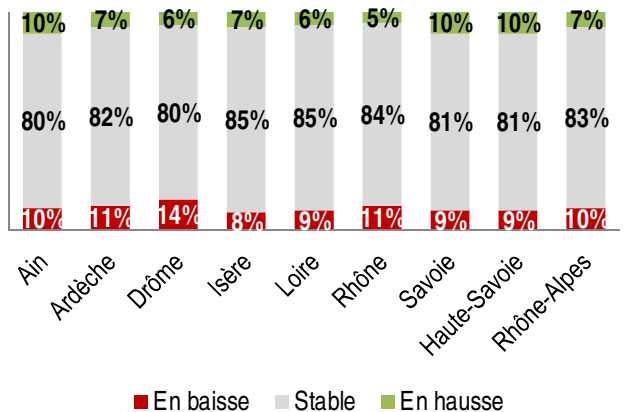
→ CHIFFRE D'AFFAIRES



→ TRESORERIE



→ EFFECTIFS



■ AIN

- Les entreprises artisanales de l'Ain enregistrent globalement un léger regain d'activité ce trimestre, qui se ressent de façon positive sur le chiffre d'affaires.
- Pour le second trimestre consécutif, les services enregistrent en revanche le plus bas niveau d'activité, entraînant même une baisse des effectifs sur le secteur.

■ ARDECHE

- Après un début d'année préoccupant, la situation économique des entreprises ardéchoises se stabilise ce deuxième trimestre et l'ensemble des indicateurs s'améliore.
- Les prévisions pour le prochain trimestre laissent entrevoir une consolidation de l'activité.

■ DROME

- La situation est plus clémente pour les entreprises artisanales drômoises ce trimestre, avec une stabilisation constatée du niveau d'activité, du chiffre d'affaires et de la trésorerie.
- En revanche, le constat d'une situation plus mitigée pour l'emploi peut être fait.

■ ISERE

- Malgré une légère amélioration de la situation économique, l'activité iséroise, dans les secteurs de la fabrication et des services notamment, reste inférieure à la moyenne régionale.
- Les perspectives pour le 3^{ème} trimestre sont à la hausse. Toutefois, les artisans doutent de leurs capacités à recruter des salariés.

■ LOIRE

- La situation économique ligérienne n'évolue pas ce trimestre. Les signes d'une réelle reprise ne sont toujours pas au rendez-vous.
- Les perspectives pour le trimestre prochain suivent la même tendance. Les prévisions concernant l'emploi sont néanmoins plus inquiétantes.

■ RHONE

- Après un recul au 1^{er} trimestre 2014 et une situation économique encore complexe, l'activité économique des entreprises artisanales du Rhône se stabilise.
- Les chiffres d'affaires et les trésoreries se sont légèrement améliorés et les prévisions sur les trois prochains mois semblent confirmer cette tendance sur l'ensemble des indicateurs.

■ SAVOIE

- La situation économique artisanale de la Savoie souffre encore d'un contexte économique morose. L'activité se détériore globalement, avec un fléchissement du chiffre d'affaires, de la trésorerie et par conséquent des investissements.
- La tendance est plutôt à une stabilisation de cette situation pour le prochain trimestre.

■ HAUTE-SAVOIE

- Les indicateurs repartent à la hausse et cette tendance est similaire pour l'ensemble des secteurs de l'artisanat de Haute-Savoie. Seul bémol, l'investissement dans les secteurs de la fabrication et des services.
- Les perspectives sont plutôt encourageantes, l'amélioration semble continuer au 3^{ème} trimestre.