



**Chambres de Métiers
et de l'Artisanat**

Loire



Suivez l'activité
des entreprises de La Loire
NOTE DE CONJONCTURE



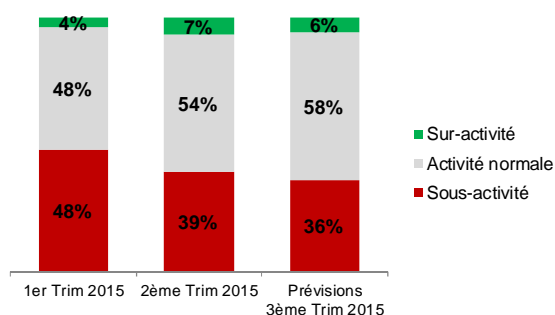
■ 2ème trimestre 2015

UNE AMELIORATION CONTRASTÉE

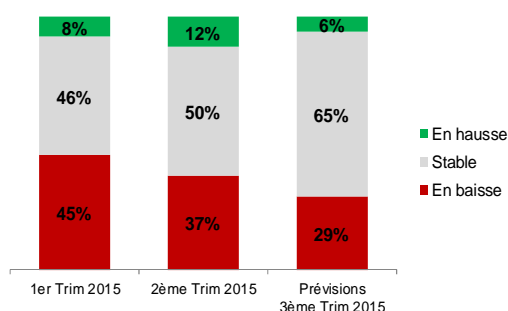
L'amélioration des indicateurs est moindre que celle annoncée au trimestre précédent. En effet, seul le secteur de l'Alimentaire connaît une amélioration. Les secteurs du Bâtiment et des Services retrouvent une certaine stabilité alors que le secteur de la Fabrication subit une nouvelle dégradation de la plupart de ses ratios.

1 ÉVOLUTION DES INDICATEURS D'ACTIVITÉ

→ LE NIVEAU D'ACTIVITE



→ Le CHIFFRE D'AFFAIRES (CA)

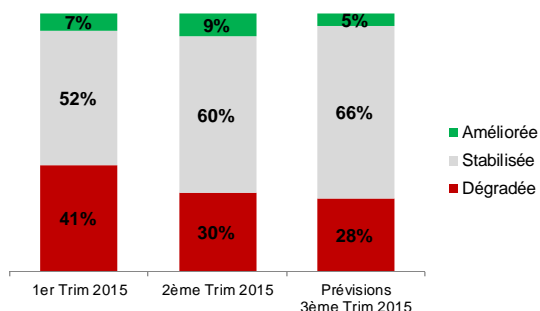


Comme annoncé lors de la dernière note de conjoncture, la situation économique s'améliore pour l'ensemble des secteurs d'activité ce trimestre.

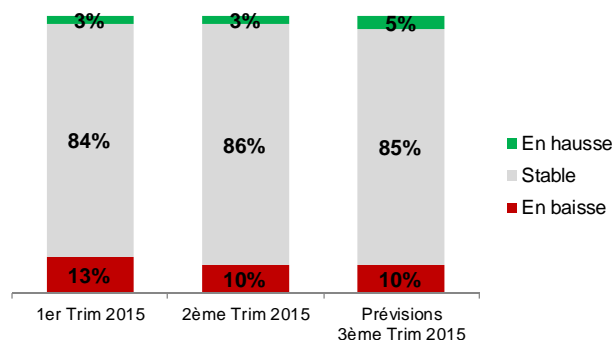
- 54% des artisans retrouvent une activité normale et 7% constatent une sur-activité.
- Le CA se stabilise également pour 50% des panélistes et 12% des artisans constatent une hausse du CA.
- La trésorerie se stabilise pour 60% des entreprises.
- Néanmoins, les entreprises sont prudentes et ne se lancent pas dans des projets. En effet, les effectifs restent stables et les investissements sont en retrait. 17% des entreprises ont investi contre 22% le trimestre dernier.

Les perspectives pour le 3^{ème} trimestre sont optimistes puisque les panélistes s'attendent à une stabilisation voire une amélioration des indicateurs.

→ LA TRESORERIE



→ LES EFFECTIFS

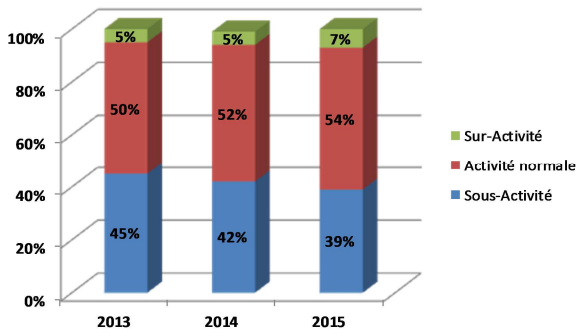


CHIFFRES CLÉS ISSUS DU REPERTOIRE DES METIERS

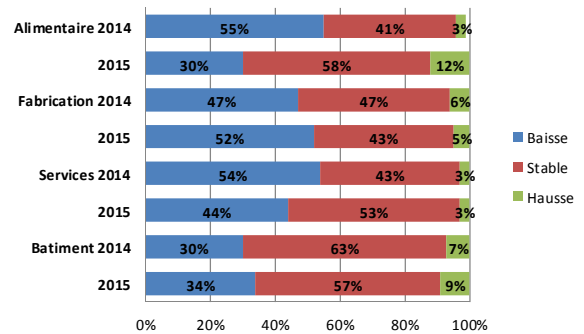
- L'artisanat Ligérien recense **13 848** entreprises au 1^{er}/01/2015 :
 - Secteur alimentaire : **1 512**
 - Secteur de la fabrication : **2 393**
 - Secteur du bâtiment : **5 789**
 - Secteur des services : **4 112**
 - Secteur non défini : **43**
- **440 immatriculations** au 2^{ème} trimestre 2015 dont **248** autoentrepreneurs inscrits au Répertoire des Métiers.
- **243 Radiations** au Répertoire des Métiers au 2^{ème} trimestre 2015 dont **88** auto-entrepreneurs inscrits au Répertoire des Métiers.

2 FOCUS : L'ACTIVITE

→ EVOLUTION DU NIVEAU D'ACTIVITE SUR 3 ANS



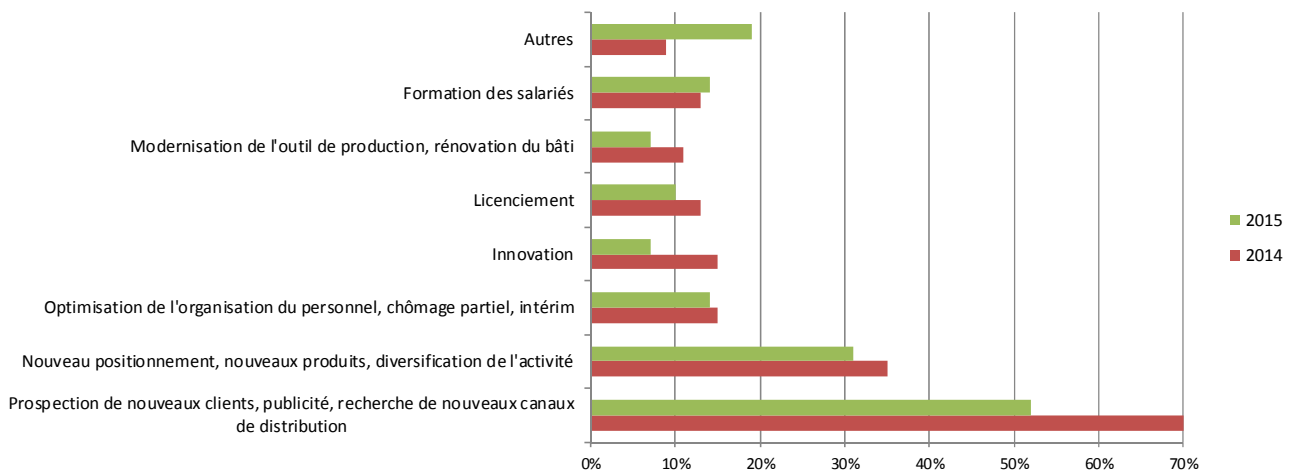
→ NIVEAU D'ACTIVITE PAR SECTEUR AU 2^{ème} TRIMESTRE 2015 COMPARE A 2014



Globalement, une tendance à la stabilisation de l'activité se dessine depuis les 3 dernières années.

L'étude par secteur d'activité démontre une amélioration de l'activité des secteurs alimentaire et des services, le bâtiment reste stable. Par contre le secteur, de la fabrication connaît une dégradation.

→ SOLUTIONS MISES EN PLACE POUR FAIRE FACE A LA SOUS ACTIVITE



Parmi, les solutions mises en place par les artisans en sous activité, des actions commerciales (prospection, publicité, nouveaux produits...) prédominent, bien que leur part diminue par rapport à l'an passé, suivies par des actions d'ordre social (formation des salariés, licenciement, réorganisation du personnel) et dans une moindre mesure des solutions d'investissement (la modernisation des outils de production ou l'innovation).

POUR REpondre A VOS PREOCCUPATIONS, VOTRE CHAMBRE DE METIERS ET DE L'ARTISANAT PROPOSE DES SOLUTIONS GAGNANTES POUR VOTRE ENTREPRISE :

ATOUTS DEVELOPPEMENT COMMERCIAL :

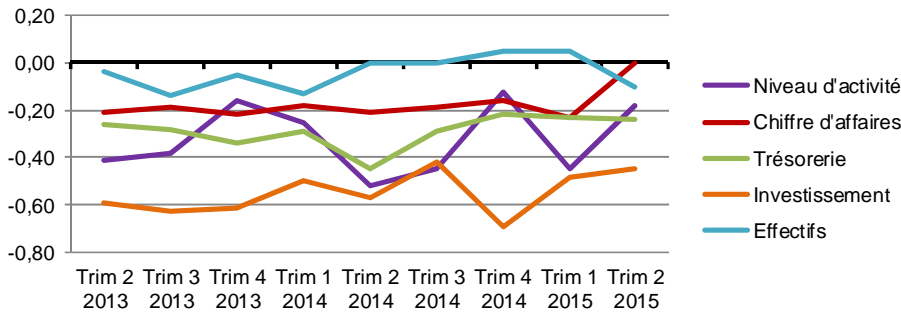
- *Dynamiser votre chiffre d'affaires*
- *Construire une offre commerciale cohérente et savoir la vendre,*
- *Améliorer l'attractivité de votre point de vente,*
- *Maîtriser les outils commerciaux, marketing et de communication*

Contact : Philippe LASSABLIERE - philippe.lassabliere@cma-loire.fr - 04 26 46 11 13



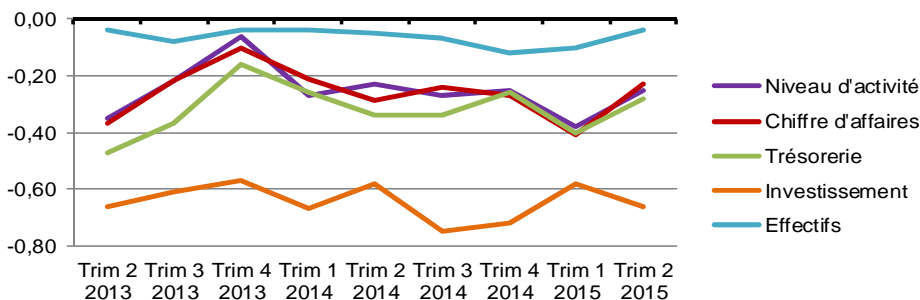
3 LES PRINCIPALES TENDANCES DES SECTEURS

■ ALIMENTAIRE : Un rebond sur le 2^{ème} trimestre



- Le secteur de l'alimentaire connaît un rebond d'activité ce trimestre, 58% des entreprises retrouvent une activité normale et 12% se situent en sur-activité. Le CA suit la même tendance : près de 80% des artisans ont un CA stable voire en hausse.
- Cette situation génère un impact positif sur la trésorerie puisque 71% des entreprises ne rencontrent aucun problème de trésorerie.
- Les investissements se maintiennent, 27% des artisans ont investi ce trimestre.
- Malgré ces indicateurs favorables et une perception encourageante de la situation économique, 14% des entreprises du secteur ont procédé à une baisse de leur effectif ce trimestre.
- Les perspectives pour les 3 prochains mois sont optimistes, elles s'orientent vers une stabilité des indicateurs économiques.

■ BÂTIMENT : Une certaine stabilisation



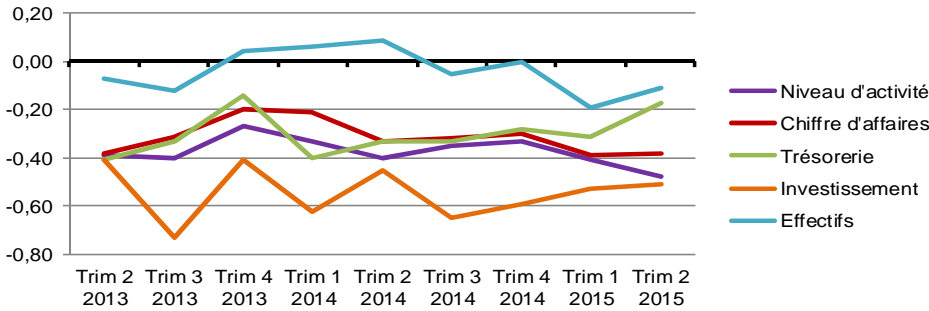
- La situation économique du secteur du bâtiment se stabilise pour 51% des entreprises.
- Les ratios d'activité, du CA et la trésorerie se stabilisent et retrouvent un niveau d'équilibre en corrélation avec des carnets de commandes plus stables.
- Cette situation entraîne un impact positif sur l'emploi : 89% d'entreprises ont maintenu leur effectif et 4% déclarent avoir embauché au cours du trimestre
- Seul l'investissement est en repli, ce trimestre seulement 17% des artisans ont investi contre 21% le dernier trimestre.
- Les perspectives pour le prochain trimestre sont favorables au secteur et s'orientent sur une relative stabilité des ratios.

MÉTHODOLOGIE

Le réseau des Chambres de Métiers et de l'Artisanat de Rhône-Alpes réalise tous les trimestres une enquête de conjoncture auprès d'un échantillon représentatif de la population artisanale rhônalpine. Dans la Loire, 755 entreprises artisanales volontaires sont ainsi interrogées. Pour le 2^{ème} trimestre 2015, 275 entreprises artisanales ont répondu.

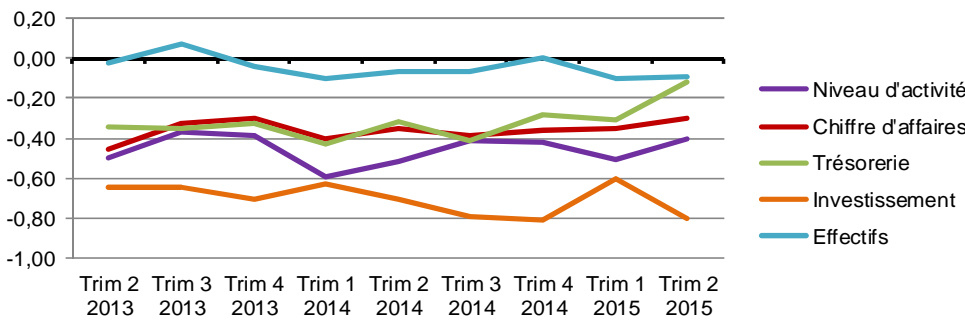


FABRICATION : Une nouvelle dégradation



- Contrairement aux prévisions annoncées, la dégradation des indicateurs observée en début d'année se poursuit au 2^{ème} trimestre. En effet 53% des entreprises se situent en sous-activité (contre 45% au 1^{er} trimestre). 1 entreprise sur 2 note également une contraction de son CA malgré que 47 % des artisans constatent une consolidation des carnets de commandes.
- Néanmoins, la trésorerie reste stable pour 60% d'entre eux. Les effectifs se maintiennent également pour 82% des entreprises, mais il faut noter que 14% d'entre elles ont réduit leurs effectifs.
- Malgré le climat économique contrasté, les artisans affichent une certaine confiance : 76 % d'entre eux prévoient le retour à une situation stable ou plus favorable pour le trimestre prochain.

SERVICES : Perception plus favorable : stabilisation des indicateurs

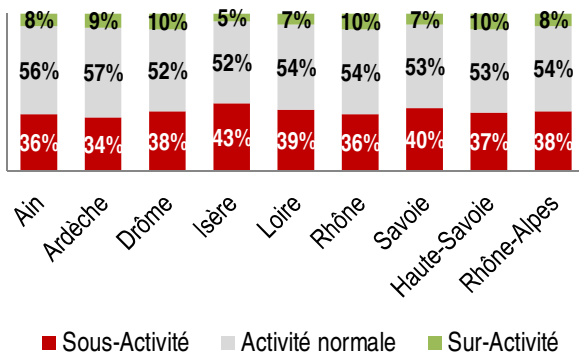


- La perception de la situation économique s'améliore dans le secteur des services. Cela se traduit par une stabilisation de l'activité 53% des artisans observent un maintien de l'activité contre 43% qui l'estiment en baisse. Le CA suit la même tendance.
- Parallèlement, la santé financière est saine pour 74% des entreprises interrogées avec une projection favorable pour le prochain trimestre.
- Cette situation n'a pas d'impact sur l'emploi qui garde un niveau constant. A contrario, les chiffres sur l'investissement se détériorent : 90% des entreprises n'ont pas investi ce trimestre.
- Malgré une conjoncture incertaine qui ne favorise pas les projets à long terme, les artisans du secteur tablent sur une stabilité des chiffres pour les 3 prochains mois.

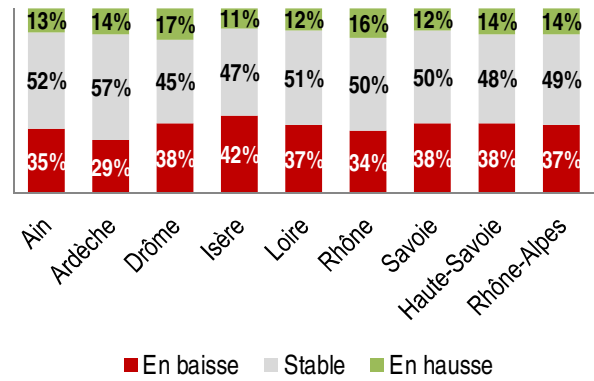
Les soldes d'opinion représentent la différence entre les réponses "positives (à la hausse)" et "négatives (à la baisse)"

4 APERÇU RÉGIONAL

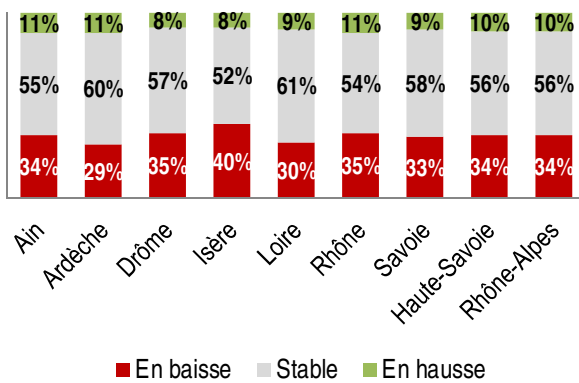
→ NIVEAU D'ACTIVITE



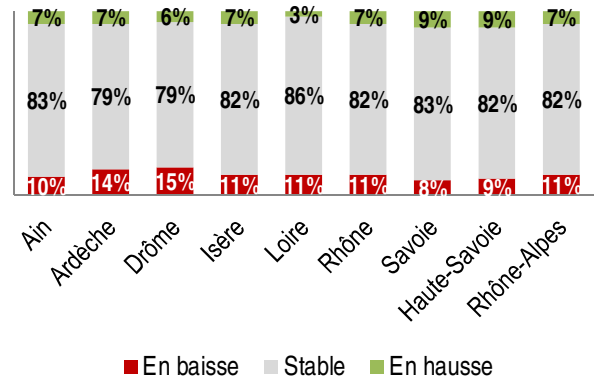
→ CHIFFRE D'AFFAIRES



→ TRESORERIE



→ EFFECTIFS



■ AIN

- Les entreprises artisanales du département de l'Ain enregistrent en ce second trimestre 2015 un léger regain d'activité. Le secteur des services est celui qui profite le plus de cette dynamique alors que les entreprises de l'alimentaire sont celles qui enregistrent les plus mauvais résultats.
- Les perspectives du 3^{ème} trimestre sont optimistes.

■ ARDECHE

- Le 2^{ème} trimestre est marqué par la poursuite du léger redressement constaté en début d'année pour les entreprises ardéchoises, confirmé par tous les indicateurs.
- Les perspectives pour les prochains mois semblent prolonger cette tendance, mais la prudence s'impose particulièrement pour les secteurs du bâtiment et de la fabrication.

■ DROME

- Les indicateurs concernant le niveau d'activité, le chiffre d'affaires et la trésorerie des entreprises artisanales de la Drôme s'améliorent. Une situation qui demeure plus nuancée pour l'emploi.
- Les perspectives demeurent optimistes pour le 3^{ème} trimestre.

■ ISERE

- Conformément aux prévisions, la situation économique des artisans isérois s'est légèrement améliorée au cours de ce 2^{ème} trimestre, notamment pour le secteur de la fabrication. L'alimentaire reste en difficulté.
- Une stabilité de la situation est à prévoir pour cet été.

■ LOIRE

- Ce trimestre, les indicateurs portant sur l'activité, le chiffre d'affaires et la trésorerie s'améliorent globalement. Les perspectives pour le 3^{ème} trimestre laissent espérer une évolution positive.
- Cependant, il règne encore un climat d'incertitude qui se concrétise par des freins à l'emploi et un fléchissement de l'investissement.

■ RHONE

- La situation économique dans les entreprises artisanales rhodaniennes s'améliore. Les chiffres d'affaires et les trésoreries se sont consolidés, une partie des carnets de commandes s'allongent.
- Les prévisions le 3^{ème} trimestre semblent confirmer ce léger rebond économique, même si la vigilance reste de rigueur.

■ SAVOIE

- L'activité reste ralentie en ce milieu d'année 2015, bien que le chiffre d'affaires et la trésorerie se stabilisent. Le volume des effectifs est, quant à lui, à la hausse.
- Les prévisions sont positives pour le 3^{ème} trimestre, même s'il semble difficile de parler d'un retour de croissance économique durable.

■ HAUTE-SAVOIE

- La situation économique est restée globalement stable pour les entreprises haut-savoyardes avec le chiffre d'affaires et la trésorerie à des niveaux identiques à ceux du 2^{ème} trimestre de l'année dernière.
- La conjoncture s'améliore légèrement, néanmoins la prudence est de mise pendant la période estivale.