



**Chambres de Métiers
et de l'Artisanat**

Loire



S'INFORMER
POUR RÉUSSIR

Suivez l'activité
des entreprises de La Loire
NOTE DE CONJONCTURE



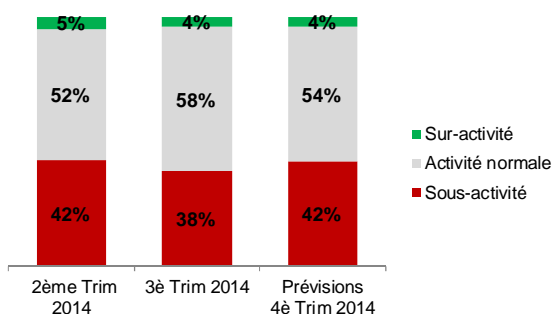
■ 3ème trimestre 2014

L'ARTISANAT LIGERIE : LES INDICATEURS SE STABILISENT

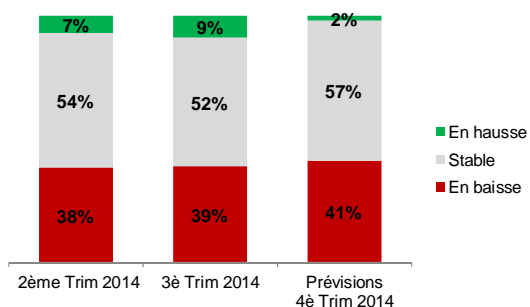
Après un début d'année difficile, les indicateurs se stabilisent ce trimestre. Les artisans ne perdent pas pour autant toute confiance en l'avenir malgré l'absence de réels signes de reprise.

1 ÉVOLUTION DES INDICATEURS D'ACTIVITÉ

→ LE NIVEAU D'ACTIVITE



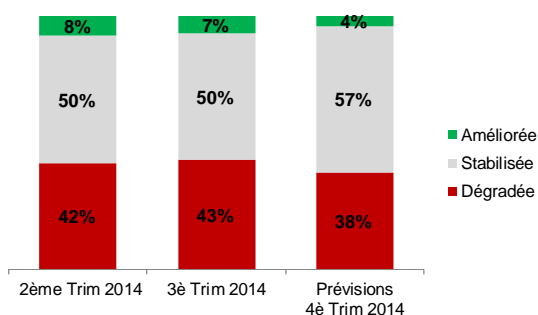
→ Le CHIFFRE D'AFFAIRES (CA)



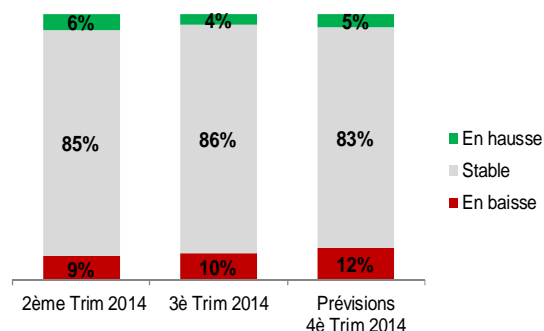
Ce 3^{ème} trimestre, la situation économique artisanale est marquée par une stagnation des indicateurs :

- L'activité se stabilise pour 58% des artisans interrogés et retrouve le niveau de l'an dernier.
- Le CA reste également constant pour 52% des artisans.
- La trésorerie se maintient. Mais encore 43% des artisans observent une dégradation de leur situation financière, ce qui peut expliquer le nouveau coup de frein donné aux projets d'investissements. Ce trimestre, seulement 15% des artisans ont investi (-5 points par rapport à l'année dernière). L'indicateur enregistre ainsi le niveau le plus bas depuis 2011. Seul le secteur de l'alimentaire a connu une progression des investissements (+ 8 points au 3^{ème} trimestre 2014).
- Contrairement aux prévisions négatives, l'emploi est préservé.
- Pour le prochain trimestre, les perspectives sont dans la même continuité.

→ LA TRESORERIE



→ LES EFFECTIFS

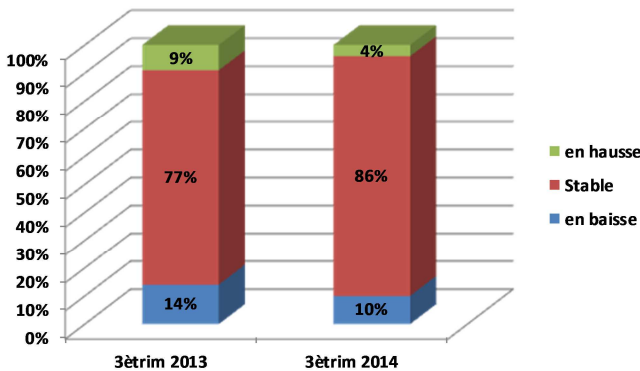


CHIFFRES CLÉS ISSUS DU REPERTOIRE DES METIERS

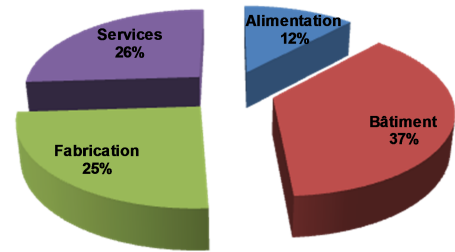
- L'artisanat Ligérien recense **13 799** entreprises au 1^{er}/01/2014 :
 - Secteur alimentaire : **1497**
 - Secteur de la fabrication : **2463**
 - Secteur du bâtiment : **5673**
 - Secteur des services : **4094**
- **385 Immatriculations** au 3ème trimestre 2014 dont **182** auto entrepreneurs inscrits au Répertoire des Métiers.
- **289 Radiations** au Répertoire des Métiers au 3ème trimestre 2014 dont **78** auto entrepreneurs inscrits au Répertoire des Métiers.

2 FOCUS : L'EMPLOI SALARIE ARTISANAL

→ Evolution des effectifs dans l'artisanat 2013/2014



→ Répartition de l'emploi artisanal par secteurs



→ Chiffres repères : l'emploi salarié dans l'artisanat en 2013

■ Malgré la conjoncture, globalement les effectifs des entreprises restent stables ce trimestre (86%). Seulement 10% des entreprises enregistrent une baisse de leur effectif ce trimestre (contre 14% l'année précédente).

■ 11% des entreprises ont cherché à recruter ce trimestre et 60% d'entre elles ont rencontré des difficultés lors du recrutement : 83% n'ont pas trouvé de profil intéressant (manque de formation, motivation, expérience...).

Les entreprises ont recours davantage aux heures supplémentaires (46%) pour pallier au surcroît d'activité.

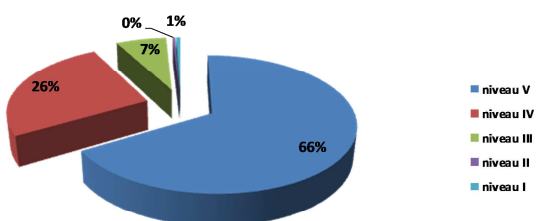
■ Néanmoins, l'artisanat continue de former des apprentis soit 28% des panélistes : 69% d'entre eux ont 1 seul apprenti, 25% en emploient 2.

■ Les entreprises artisanales du département comptent 29 165 salariés, soit 11,45% des effectifs rhônalpins.

L'effectif moyen par entreprise est pour l'année 2013 de 2,11. Le secteur du bâtiment, le plus représentatif en nombre d'entreprises, reste le principal pourvoyeur d'emploi (37%). Alors que le secteur de la fabrication représentant 18% des entreprises artisanales, centralise 25% des emplois artisanaux. Dans ce secteur, l'effectif moyen est de 3 salariés. Le secteur des services représente 26% de l'emploi et l'alimentaire comptabilise 12% des effectifs salariés.

■ Au niveau rémunération, il existe toujours une disparité d'une part entre secteurs d'activité et d'autre part entre la Loire et la Région Rhône-Alpes. Au niveau de l'ensemble de la région, les rémunérations sont globalement plus élevées que dans le département, le salaire moyen par tête (SMPT) régional est de 1 783€ (base mensuelle), alors que dans la Loire il est de 1 699€. L'analyse par secteur d'activité montre que c'est toujours dans le secteur de la fabrication que le salaire moyen est le plus élevé (2 195€). Dans le bâtiment il est de 1 717€, dans le secteur des services ce salaire moyen est de 1 504€. C'est dans le secteur de l'alimentaire qu'il est le plus faible, 1 377€.

Répartition des contrats d'apprentissage par niveau de formation



■ Malgré la conjoncture économique difficile, 1 530 nouveaux contrats ont été signés lors de la dernière campagne d'apprentissage de juin 2013 à mai 2014.

Le bâtiment reste le secteur où l'on forme le plus d'apprentis soit 43% des contrats d'apprentissage, les entreprises de l'alimentaire en forment également une part importante (29%). 20% des contrats sont signés dans le secteur des services. Le secteur de la fabrication comparativement au poids du secteur en forme peu soit 8% de l'ensemble des contrats.

Dans l'artisanat, le CAP (niveau V) reste le diplôme le plus représenté dans les contrats d'apprentissage (soit 1017 sur les 1530 contrats signés).

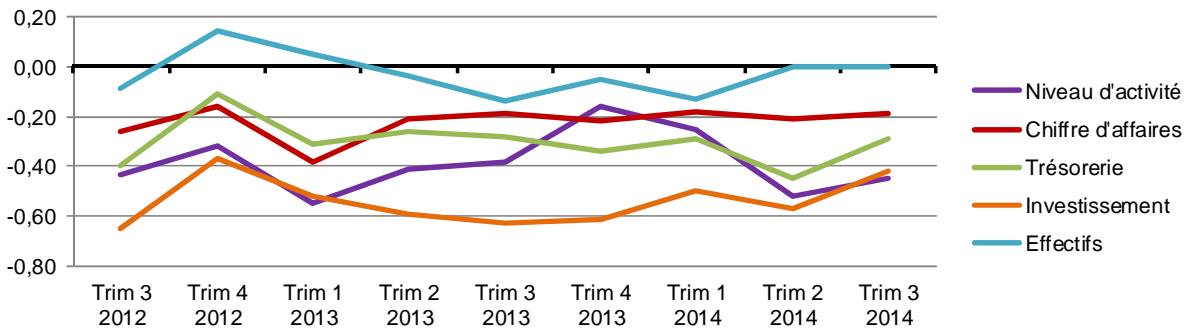
VOTRE CHAMBRE DE METIERS ET DE L'ARTISANAT VOUS PROPOSE DES FORMATIONS POUR PRENDRE EN COMPTE LES NORMES ET REGLEMENTATIONS

- Document Unique : Conseil à la rédaction du document, Prévention des risques professionnels
- Pénibilité au travail : Définition de la pénibilité, compensation et prévention de la pénibilité des logiques à intégrer

Contact : Valérie MESSANA 04 26 03 06 68 – valerie.messana@cma-loire.fr

3 LES PRINCIPALES TENDANCES DES SECTEURS

■ ALIMENTAIRE : Vers un regain d'activité ?

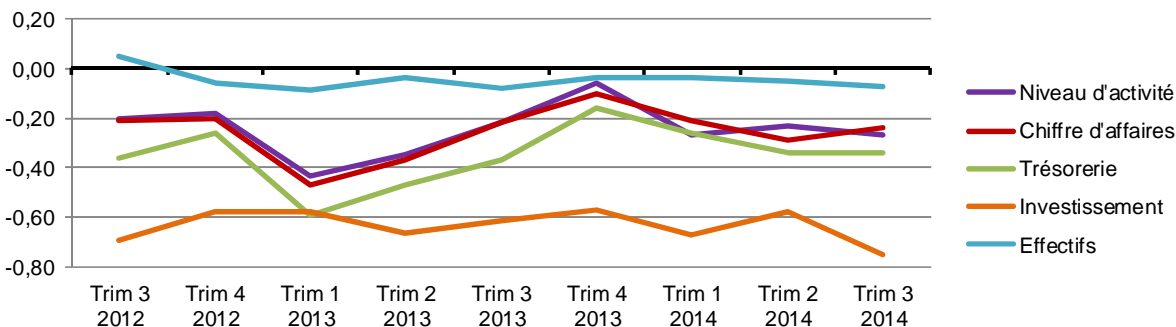


■ La situation économique du secteur se stabilise. Néanmoins, encore 48% des entreprises du secteur souffrent de sous-activité (contre 55% au 2^{ème} trimestre). Le CA se stabilise et la trésorerie des entreprises s'améliore : 52% des artisans déclarent avoir une trésorerie stable contre 28% au 2^{ème} trimestre.

■ Ce contexte a des répercussions positives sur l'investissement puisque près 1/3 des entreprises ont investi ce trimestre contre 21% en 2013. Les effectifs restent stables pour l'ensemble des entreprises.

■ Les prévisions sont assez optimistes pour le dernier trimestre de l'année. En effet, les prévisions sont davantage orientées sur la stabilité des indicateurs contrairement aux trimestres derniers où les prévisions de dégradation étaient au 1^{er} plan.

■ BÂTIMENT : Confirmation d'une certaine stabilité



■ La tendance à la stabilité se confirme dans le secteur du bâtiment, 64 % des entreprises déclarent avoir une activité constante et 58 % déclarent un CA stable. Parallèlement, les carnets de commandes s'améliorent. 42% des entreprises déclarent avoir un carnet de commandes stable contre 35% au trimestre dernier. Le secteur conserve ses effectifs pour 90% des entreprises.

■ Cependant, la santé financière des entreprises demeure inquiétante les problèmes de trésorerie perdurent pour 40% des artisans.

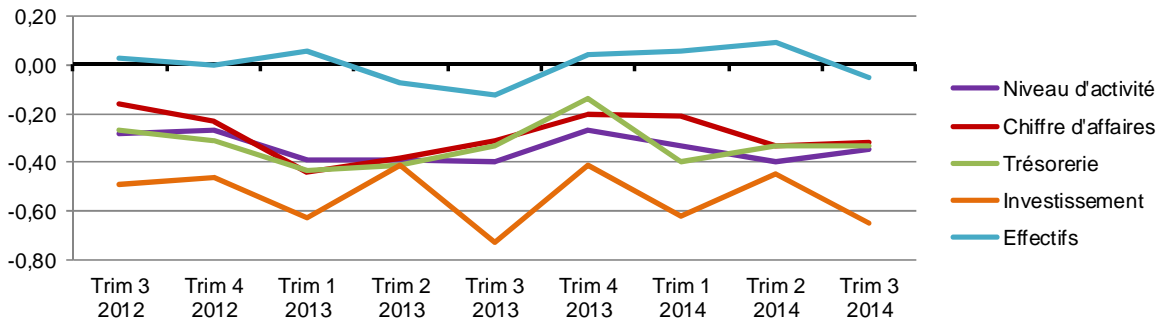
■ Les investissements restent le point noir pour ce secteur, seulement 13% des artisans ont investi contre 21% au trimestre dernier.

■ Malgré cette stabilité relative, les artisans restent confiants et projettent également des prévisions stables pour les 3 prochains mois.

MÉTHODOLOGIE

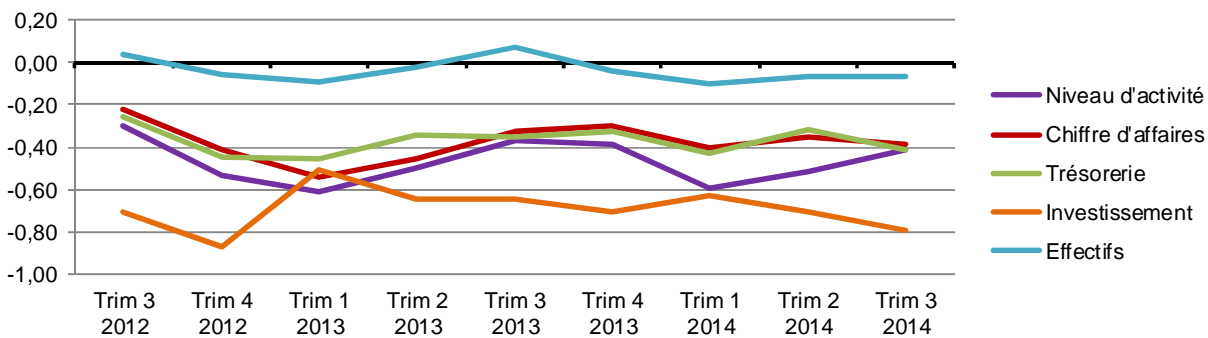
Le réseau des Chambres de Métiers et de l'Artisanat de Rhône-Alpes réalise tous les trimestres une enquête de conjoncture auprès d'un échantillon représentatif de la population artisanale rhônalpine. Dans la Loire, 767 entreprises artisanales volontaires sont ainsi interrogées. Pour le 3^{ème} trimestre 2014, 287 entreprises artisanales ont répondu.

■ **FABRICATION : Un secteur en demi-teinte**



- Après un début d'année en déclin, ce 2^{ème} semestre est plus favorable au secteur de la fabrication.
- 61% des artisans estiment avoir une activité stable. Le chiffre d'affaires et la trésorerie se maintiennent également pour plus de la moitié des entreprises interrogées. Ces indicateurs n'avaient pas connus de tels taux depuis 2 ans. Malgré cette amélioration du contexte économique, le secteur connaît la diminution d'effectifs la plus importante (13% des entreprises ont réduit leur effectifs ce trimestre). Les projets d'investissements sont au ralenti (18% des entreprises ont investi contre 28% au trimestre dernier).
- Cette contradiction peut s'expliquer par l'état des carnets de commandes qui se contractent pour 75% des artisans, ceci augure un avenir inquiétant. En effet, les prévisions pour le prochain trimestre sont à la baisse.

■ **SERVICES : Une stabilité fragile**

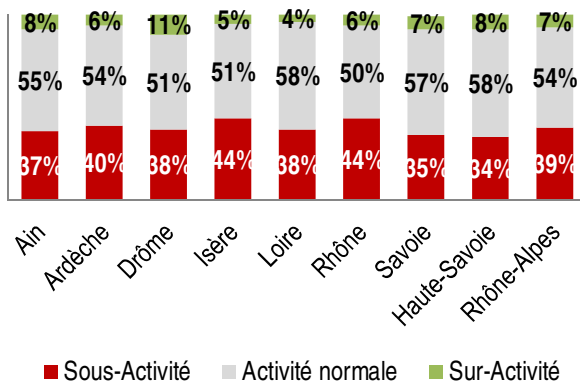


- Ce trimestre la situation économique du secteur est semblable au 3 derniers mois. Bien que l'activité et le CA du secteur se maintiennent, 1 entreprise sur 2 rencontre des difficultés financières : le taux d'entreprises connaissant une dégradation de leur trésorerie évolue de 12 points.
- Ce contexte ne favorise pas les projets d'investissement puisque seulement 11% des entreprises ont investi ce trimestre. C'est le secteur qui enregistre le taux d'investissement le plus faible.
- Si les effectifs sont préservés, les perspectives d'embauches sont nulles.
- Pour cette fin de l'année, le secteur reste des plus moroses, avec une orientation à la dégradation des indicateurs.

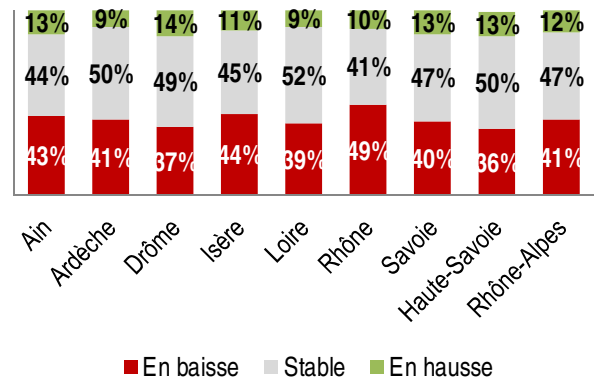
Les soldes d'opinion représentent la différence entre les réponses "positives (à la hausse)" et "négatives (à la baisse)"

4 APERÇU RÉGIONAL

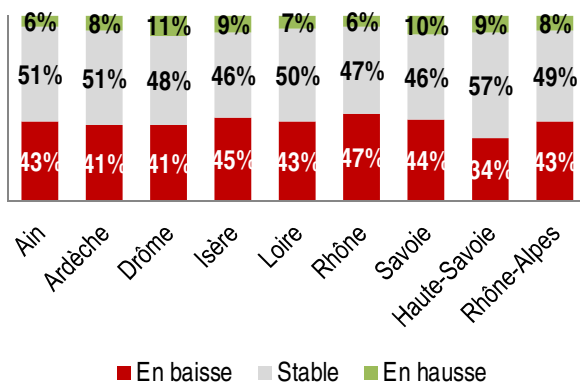
→ NIVEAU D'ACTIVITE



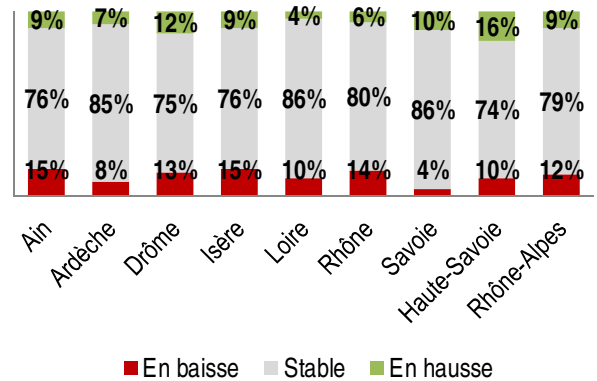
→ CHIFFRE D'AFFAIRES



→ TRESORERIE



→ EFFECTIFS



■ AIN

- Après une légère embellie constatée au second trimestre, les entreprises artisanales de l'Ain constatent ce trimestre une nouvelle baisse du niveau d'activité, entraînant une baisse du chiffre d'affaires et une dégradation encore plus forte de la trésorerie.
- Depuis ce début d'année 2014, la situation économique difficile des entreprises des services se confirme, avec les carnets de commande les moins remplis, la trésorerie la plus dégradée, et une baisse des effectifs.

■ ARDECHE

- La stabilisation de la situation économique des entreprises ardéchoises constatée au trimestre précédent se confirme au troisième trimestre.
- En revanche la situation des investissements et des carnets de commande se détériore, reflétant l'incertitude du contexte économique.

■ DROME

- La situation des entreprises drômoises est partagée ce trimestre, entre stabilité du niveau d'activité et du chiffre d'affaires, et léger fléchissement de la trésorerie.
- Sur l'emploi, les indicateurs reflètent un manque de visibilité des entreprises.

■ ISERE

- L'activité ralentie de ce trimestre conduit à une détérioration du chiffre d'affaires et de la trésorerie des entreprises artisanales iséroises. L'emploi est devenu une véritable variable d'ajustement, notamment dans le secteur du bâtiment et de la fabrication.
- La situation économique devrait être identique en cette fin d'année, avec des perspectives peu encourageantes.

■ LOIRE

- La situation économique des artisans se stabilise mais cette stabilité reste fragile. La santé financière des entreprises est sous vigilance et les investissements sont en repli.
- Les perspectives pour le trimestre prochain suivent la même tendance

■ RHONE

- La conjoncture est encore atone ce trimestre et l'activité des entreprises artisanales du Rhône reste mitigée. Un chef d'entreprise sur deux constate une activité normale sur les trois derniers mois.
- Cependant, les chiffres d'affaires et le niveau de trésorerie se sont légèrement dégradés au cours des derniers mois, et une attention particulière devra être portée sur le niveau d'emploi qui pourrait se dégrader.

■ SAVOIE

- La situation économique artisanale de la Savoie se stabilise. L'activité ne s'améliore pas pour autant, le niveau du chiffre d'affaires, de la trésorerie et des investissements reste faible.
- La tendance observée reste la même : stabilité de la situation pour le prochain trimestre.

■ HAUTE-SAVOIE

- La perception des artisans haut-savoyards de la situation économique reste stable au 3^{ème} trimestre 2014 par rapport à la situation des trimestres précédents.
- Cependant, les chefs d'entreprises prévoient une légère dégradation des indicateurs pour le 4^{ème} trimestre, ce qui marquerait l'interruption de cette phase de stabilisation.