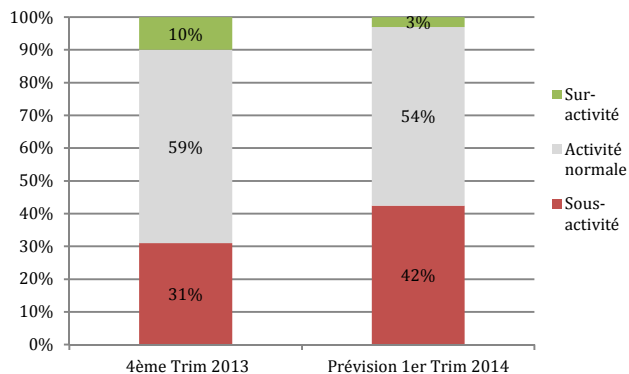


## LOIRE

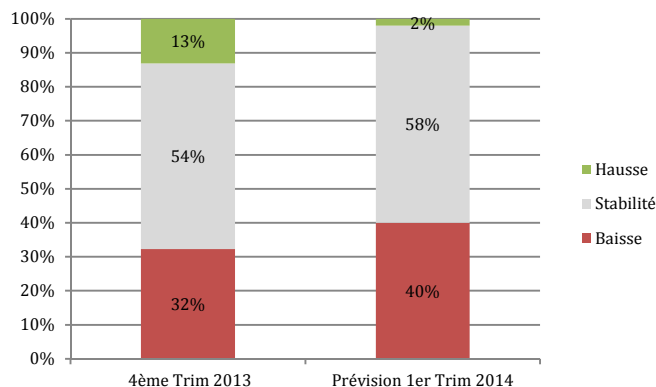
D'une manière générale la situation économique des secteurs tend à l'amélioration avec des indicateurs qui enregistrent les taux les plus stables de la Région pour ce trimestre.

**Signes de reprise, ce trimestre, pour l'artisanat ligérien.**

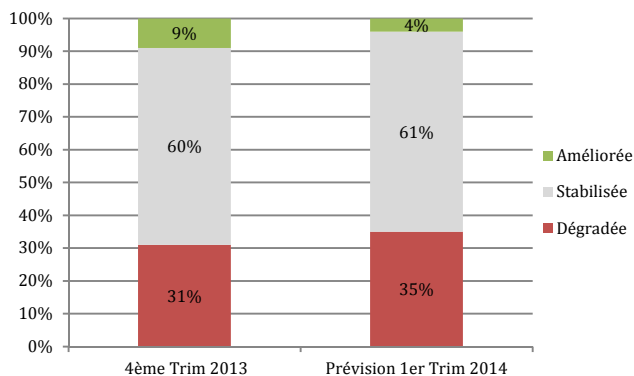
### Le niveau d'activité



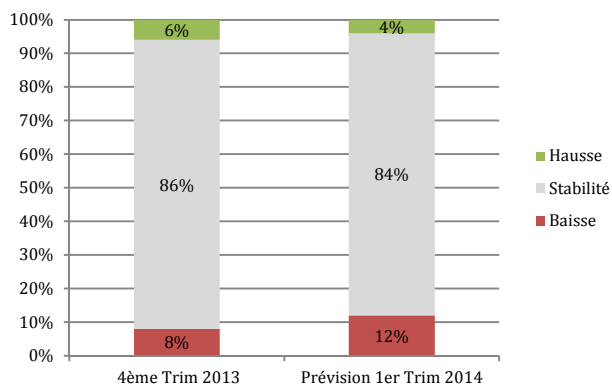
### Le chiffre d'affaires (CA)



### La trésorerie



### Les effectifs



**La pointe d'optimisme envisagée pour ce trimestre**, lors de l'enquête précédente, s'est bien confirmée. 59% des entreprises interrogées ont en effet perçu une stabilisation de leur CA et même 13% enregistrent une hausse de ce dernier.

Parallèlement la situation financière des entreprises s'améliore, **70 % des artisans ont une trésorerie stable voire en amélioration.**

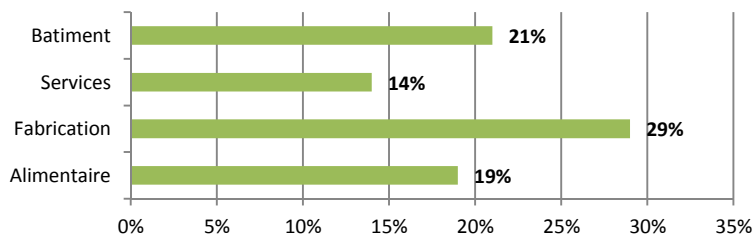
Ce trimestre, les entreprises stabilisent leur effectif, alors qu'au trimestre précédent, elles avaient connu une baisse importante des emplois. (Ce trimestre 59% des entreprises interrogées emploient des salariés et l'effectif salarié moyen est de 4,4.)

**Par contre, l'avenir reste encore mitigé avec des prévisions assez pessimistes pour le 1<sup>er</sup> trimestre 2014.**

## L'INVESTISSEMENT DANS LA LOIRE AU 4EME TRIMESTRE 2013

21% des entreprises interrogées ont investi en fin d'année 2013, soit 3 points de plus par rapport au dernier trimestre. La part des investissements reste relativement stable malgré une conjoncture économique défavorable à l'activité artisanale. **L'avenir ne prévoit aucune embellie pour cet indicateur.**

### L'investissement par secteur d'activité

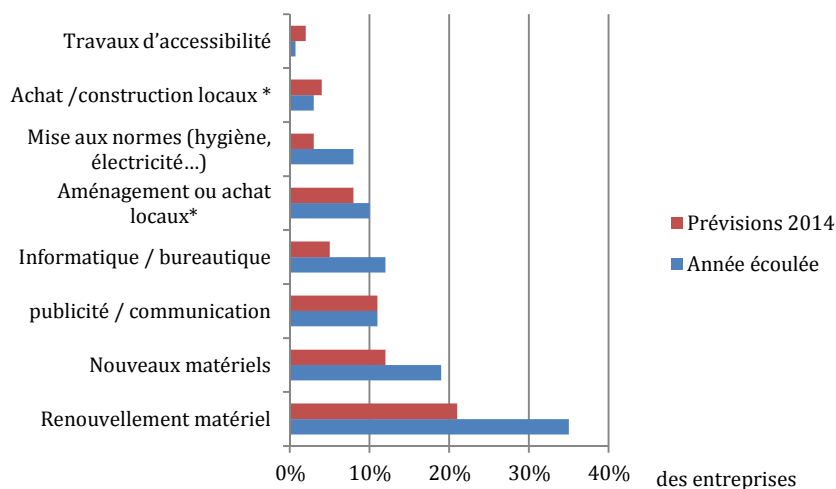


**MÉTHODOLOGIE**

Le réseau des Chambres de Métiers et de l'Artisanat réalise tous les trimestres une enquête de conjoncture auprès d'un échantillon représentatif. Dans la Loire, 639 entreprises artisanales volontaires sont ainsi interrogées. Pour le 4<sup>ème</sup> trimestre 2013, 269 entreprises artisanales ont répondu.

## NATURE DES INVESTISSEMENTS REALISES EN 2013 ET PREVISIONS 2014

\*Locaux à usage de showroom, magasin, atelier, laboratoire ou bureau.



Alors que les obligations en matière d'aménagement pour l'accessibilité des Personnes à Mobilités Réduites seront effectives en 2015, 0.7% des panélistes ont réalisé des travaux d'accessibilité en 2013 et seulement 2% envisagent d'investir dans ce sens en 2014. C'est toujours dans **le renouvellement de matériels que les entreprises investissent le plus (35%)**.

**29% des panélistes déclarent ne pas avoir investi en 2013** (contre 33% en 2012), toujours par manque de visibilité (50%) et de fonds propres (33%).

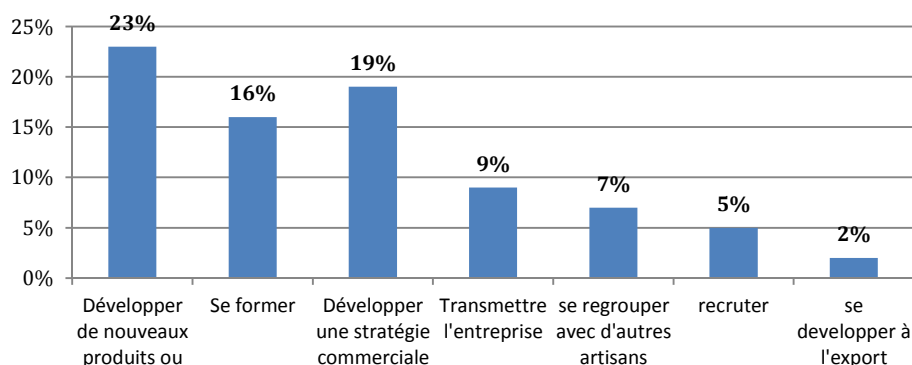
Par contre, 8% des artisans évoquent le refus de financement bancaire comme facteur du non investissement. En effet, **le prêt bancaire reste toujours la source de financement principale (41%)**.

39% envisagent de ne pas d'investir en 2014.

## LES PROJETS DES ENTREPRISES ARTISANALES LIGERIENNES POUR 2014

Pratiquement **1 entreprise sur 3 ne se positionne sur aucun projet** en 2014, ce qui démontre le manque de confiance persistant en l'avenir.

**Le développement de nouveaux produits et services et le développement d'une stratégie commerciale** restent les projets les plus courants. Par contre, comme les années précédentes, peu d'artisans envisagent un développement à l'export.

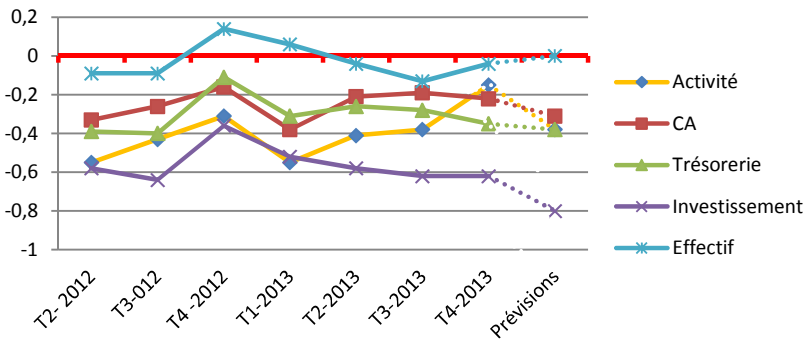




# LES PRINCIPALES TENDANCES DES SECTEURS : TRADUISENT L'ÉVOLUTION EN SOLDE D'OPINION ET LES COMMENTAIRES EXPRIMENT LES DONNÉES CHIFFRÉES DU TRIMESTRE EN POURCENTAGE

Les soldes d'opinion représentent la différence entre les réponses "positives (à la hausse)" et "négatives (à la baisse)"

## ALIMENTAIRE



L'analyse du secteur montre certains contrastes. En effet, pour les entreprises interrogées l'activité s'améliore avec un solde qui gagne 23 points par rapport du trimestre précédent et un CA qui reste assez stable.

Mais la santé financière des entreprises reste critique : 44% des artisans rencontrent des difficultés de trésorerie. Cette situation n'est pas favorable à la relance des projets d'investissement et d'embauche.

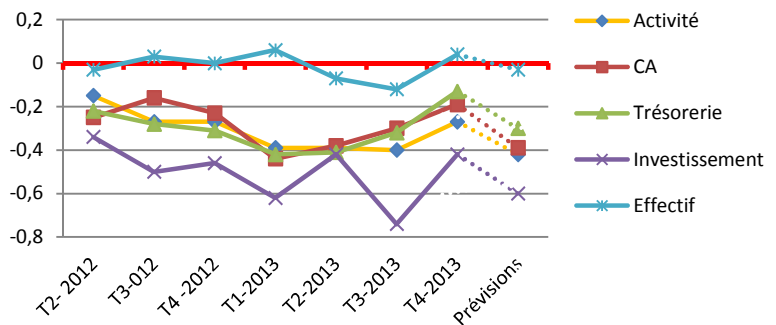
Les perspectives pour le début d'année sont mitigées.

## FABRICATION

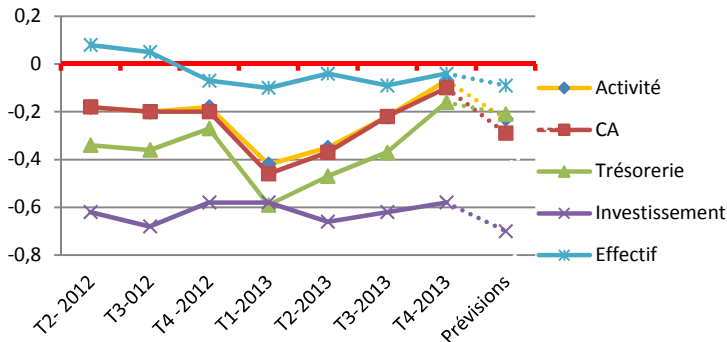
Contrairement au trimestre précédent, la situation économique du secteur montre de réels signes d'amélioration. Même s'ils sont encore 43% à déclarer être en sous activité, c'est le seul secteur qui enregistre une évolution aussi favorable du CA : 18% des panélistes constatent un CA en hausse.

Les carnets de commandes et la trésorerie s'améliorent permettant à 1/3 des artisans de retrouver des capacités d'investissement. Les effectifs se stabilisent également avec une tendance légère à la hausse puisque 11% des panélistes ont embauché ce dernier trimestre.

Néanmoins, comme pour les autres secteurs les prévisions sont à la baisse signe d'incertitude conjoncturelle.



## BATIMENT



Le regain d'activité se poursuit dans le secteur du bâtiment 75% des artisans ont retrouvé une activité stable. Cela se traduit par un maintien du CA, une amélioration de la trésorerie et une certaine stabilité des effectifs.

Cependant, les carnets de commande manquent toujours de consistance et les investissements n'évoluent pratiquement pas.

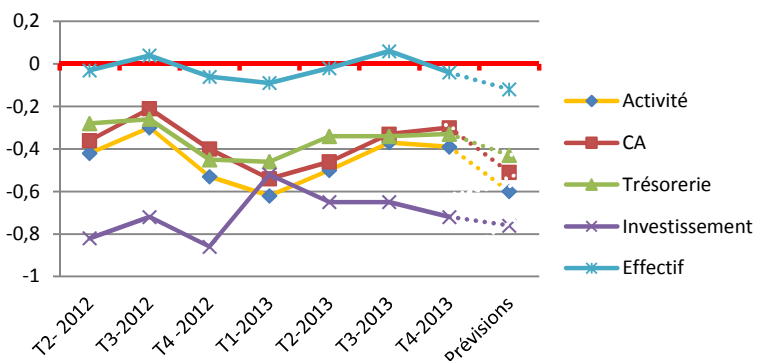
Les perspectives pour le prochain trimestre sont également peu optimistes. L'emploi semble de nouveau menacé : 15% des artisans prévoient de revoir leur effectif à la baisse.

## SERVICES

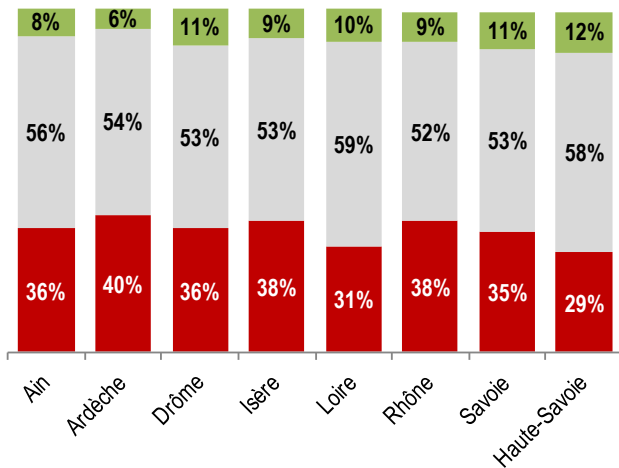
La situation économique du secteur est en demi-teinte, le secteur a du mal à se stabiliser, 45% des artisans font part d'une sous activité, 39% constatent toujours une baisse de leur CA et l'investissement est en repli.

Par contre, les entreprises retrouvent une situation financière plus stable ce trimestre. De même, l'emploi se maintient mais les projets d'embauche sont limités pour l'avenir.

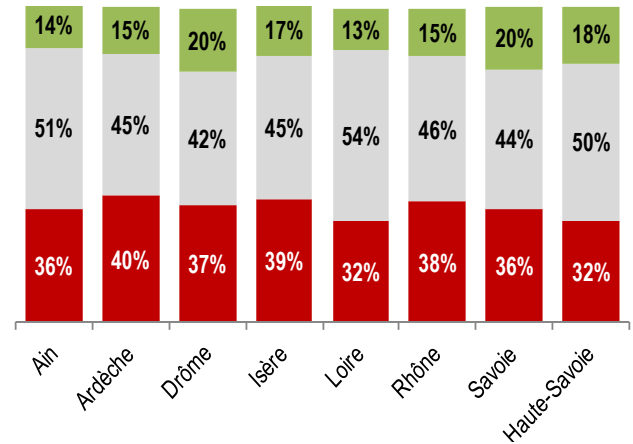
L'avenir semble également incertain pour le secteur, tous les indicateurs sont en déclin.



### Le niveau d'activité

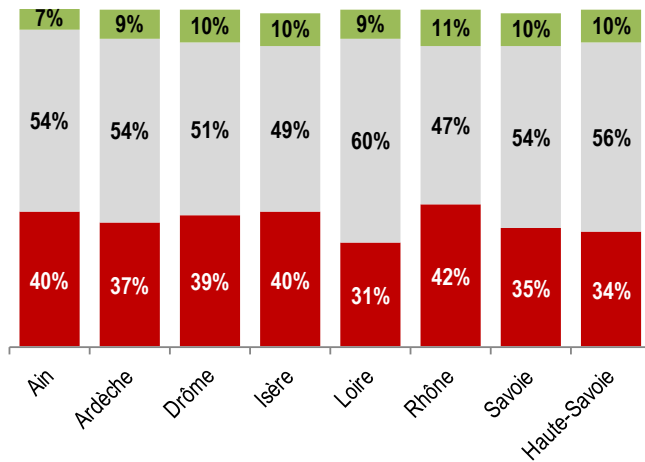


### Le chiffre d'affaires

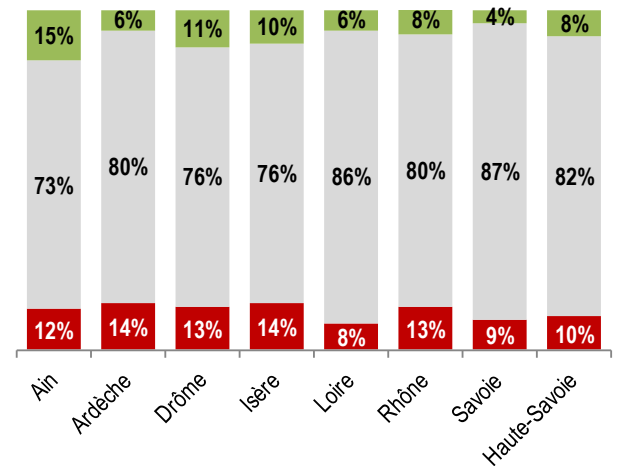


En hausse  
Stable  
En baisse

### La trésorerie



### Les effectifs



#### AIN



- La **situation économique est mitigée** en cette fin d'année : les artisans constatent une baisse de leur activité mais parviennent à stabiliser leur trésorerie. Les **prévisions annoncées sont toutefois pessimistes**.
- Le département enregistre **la plus forte hausse d'emploi**.

#### LOIRE



- Une relative évolution de l'activité est constatée : **le département est celui qui enregistre les indicateurs les plus stables en Rhône-Alpes** (en particulier en matière de trésorerie et de chiffre d'affaires).
- Les perspectives pour le prochain trimestre sont jugées mauvaises.

#### ARDECHE



- Les entreprises ardéchoises constatent une **légère dégradation de l'activité** ce trimestre (plus haut taux observé en région). Les **effectifs sont stables** mais la situation en la matière reste difficile.
- Les perspectives annoncées pour les prochains mois sont inquiétantes.

#### RHONE



- Les **difficultés rencontrées par les artisans persistent** (le département enregistre la plus importante baisse en matière de trésorerie).
- Toutefois, les professionnels maintiennent globalement un **niveau d'activité similaire à celui du dernier trimestre**.

#### DROME



- Les **résultats sont meilleurs qu'au 3ème trimestre 2013** et, dans l'ensemble, **au dessus de la moyenne régionale**.
- Le niveau d'activité et de chiffre d'affaires constaté par les artisans tend à s'améliorer, mais ils restent **très prudents pour les mois à venir**.

#### SAVOIE



- Le **contexte économique des professionnels savoyards s'améliore sensiblement**. La situation de l'emploi **se stabilise** (plus fort taux observé en région), mais rare sont les artisans à constater une hausse.
- Les prévisions laissent entrevoir un **début d'année très mitigé**.

#### ISERE



- Une **tendance à l'amélioration** de l'activité est constatée par les professionnels. Le **pessimisme reste néanmoins de mise pour les mois à venir** : une baisse de l'activité et du chiffre d'affaires est anticipée.
- Le **département se situe dans la moyenne régionale**.

#### HAUTE SAVOIE



- Les entreprises de Haute-Savoie enregistrent des **indicateurs relativement constants** ce trimestre. La situation en **matière d'emploi s'est néanmoins légèrement dégradée**.
- Au vu des prévisions, les résultats des prochains mois seraient en baisse.