



**Chambres de Métiers
et de l'Artisanat**

Loire



S'INFORMER
POUR RÉUSSIR

Suivez l'activité
des entreprises de La Loire
NOTE DE CONJONCTURE



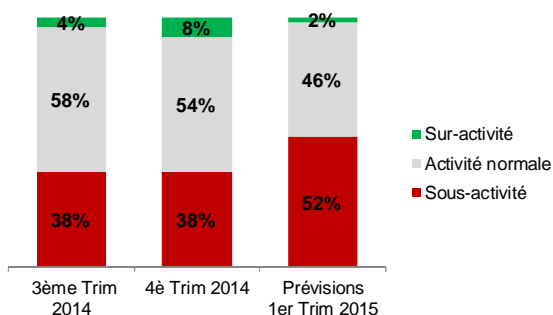
■ 4ème trimestre 2014

L'ARTISANAT LIGERIE : UNE TENDANCE A LA STABILITE

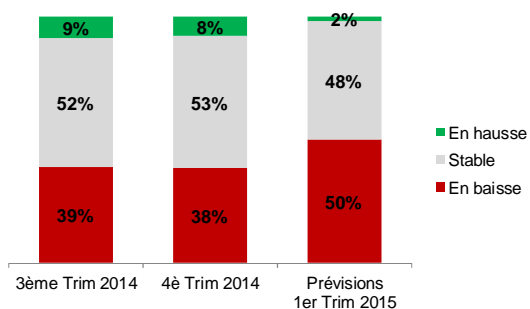
Le dernier semestre 2014 est marqué par une stabilité des indicateurs économiques. Ce climat n'est pas confortable pour les artisans qui ont du mal à se projeter dans l'avenir : l'emploi et les investissements sont gelés.

1 ÉVOLUTION DES INDICATEURS D'ACTIVITÉ

→ LE NIVEAU D'ACTIVITE



→ Le CHIFFRE D'AFFAIRES (CA)

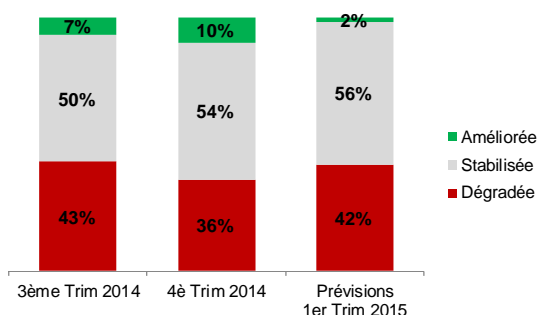


Globalement, le climat économique montre peu de signes d'évolution. Une certaine stabilité économique s'installe avec des indicateurs qui stagnent.

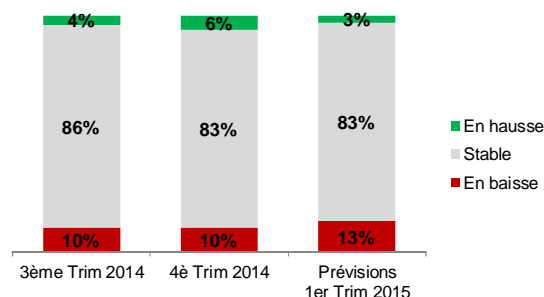
- L'activité reste stable pour 54% des artisans interrogés avec un regain d'activité qui touche 8% des panélistes
- Le CA reste également constant pour 53% des artisans.
- Cette situation permet aux entreprises d'assainir leur trésorerie, 10% d'entre elles constatent une amélioration de leur santé financière.
- L'emploi se maintient également pour 83% des entreprises interrogées.

Les chefs d'entreprises ont du mal à se projeter, une fois encore les perspectives sont peu optimistes avec des indicateurs à la baisse pour le 1^{er} trimestre 2015.

→ LA TRESORERIE



→ LES EFFECTIFS

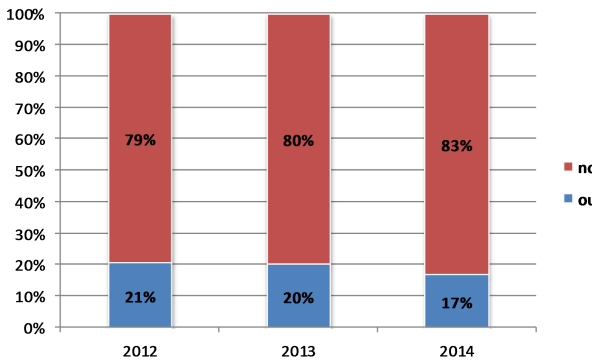


CHIFFRES CLÉS ISSUS DU REPERTOIRE DES METIERS

- L'artisanat Ligérien recense **13 799** entreprises au 1^{er}/01/2014 :
 - Secteur alimentaire : **1497**
 - Secteur de la fabrication : **2463**
 - Secteur du bâtiment : **5673**
 - Secteur des services : **4094**
- **338 Immatriculations** au 4ème trimestre 2014 dont **155** auto entrepreneurs inscrits au Répertoire des Métiers.
- **331 Radiations** au Répertoire des Métiers au 4ème trimestre 2014 dont **130** auto entrepreneurs inscrits au Répertoire des Métiers.

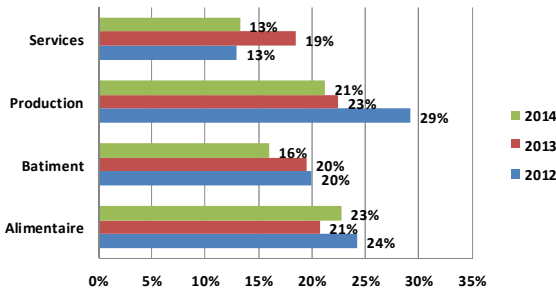
2 FOCUS : L'INVESTISSEMENT DANS L'ARTISANAT LIGERIE

→ Evolution de l'investissement dans l'artisanat entre 2012 et 2014



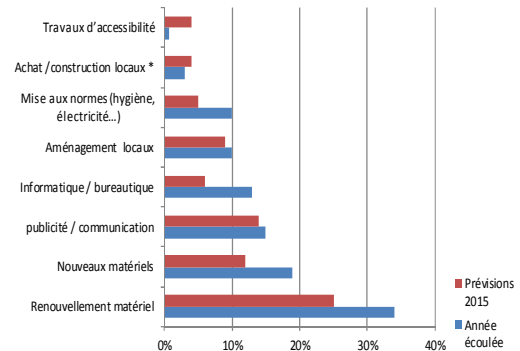
■ En 2014, les entreprises, tous secteurs confondus, ont freiné leurs investissements, seulement 17% ont investi soit 4 points de moins comparé à 2012.

Par secteur d'activité : Entreprises ayant investi



■ L'étude comparative par secteur d'activité montre que les services enregistrent la part d'investissement la plus faible malgré une légère embellie en 2013. Le secteur de la production enregistre entre 2012 et 2014 une forte baisse des investissements. Le bâtiment enregistre une dégradation du niveau d'investissement en 2014. Seul le secteur de l'alimentaire maintient un niveau d'investissement assez stable.

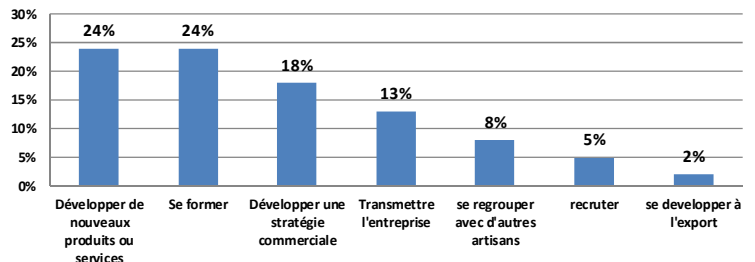
→ Nature des investissements réalisés et prévisions 2015



■ Les principales raisons évoquées pour justifier cette absence d'investissement sont le manque de visibilité pour l'avenir et le manque de fonds propres dans l'entreprise. Le refus de financement bancaire est cité pour 4% des réponses seulement.

■ C'est toujours dans le renouvellement de matériels que les entreprises investissent le plus (34%). Les travaux d'accessibilité restent bien en retrait malgré les obligations en la matière.

Les projets des chefs d'entreprises pour 2015 (% des répondants)



Téléchargez l'application Mobile :

Votre CMA vous informe : événements, actions, alertes fraude.....

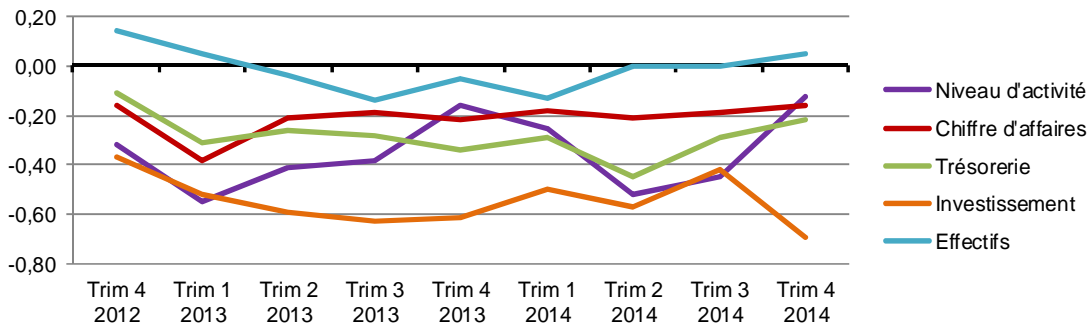
Actualités économiques et sectorielles :

- Economie
- Alimentaire
- Bâtiment
- Fabrication
- Services
- Sports
- Sous-traitance industrielle



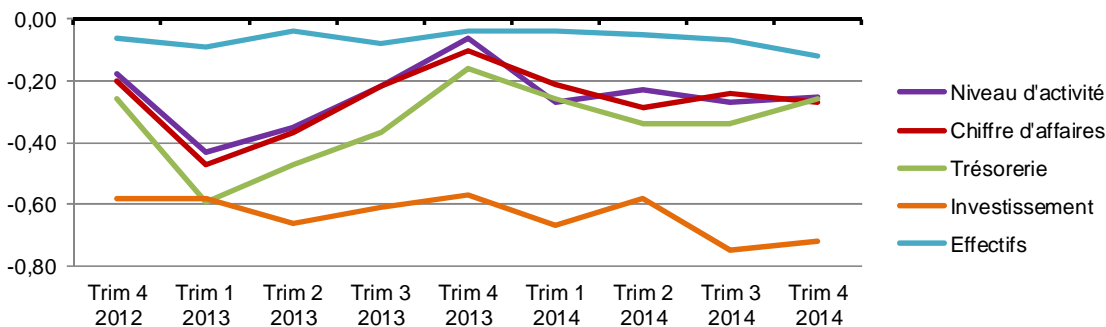
3 LES PRINCIPALES TENDANCES DES SECTEURS

■ ALIMENTAIRE : Regain conjoncturel d'activité



- Le regain d'activité amorcé par le secteur alimentaire lors du 3^{ème} trimestre 2014 se poursuit en cette fin année.
- L'activité s'améliore sensiblement pour 19% des entreprises du secteur. Parallèlement les artisans ont une meilleure perception de leur secteur d'activité puisque 72% jugent la situation économique du secteur stable contre 58% le trimestre précédent.
- 1/4 des entreprises constatent une hausse de leur CA contre 41% qui évaluent leur CA à la baisse. Cette situation a des conséquences positives sur la trésorerie qui se stabilise pour 53% des artisans. De plus, l'emploi progresse pour 14% des entreprises.
- Cette dynamique logique en cette période de fin d'année, n'a pas d'impact sur l'investissement. Seulement 16% des artisans ont investi contre 29% le trimestre dernier

■ BÂTIMENT : Pas de signe de reprise

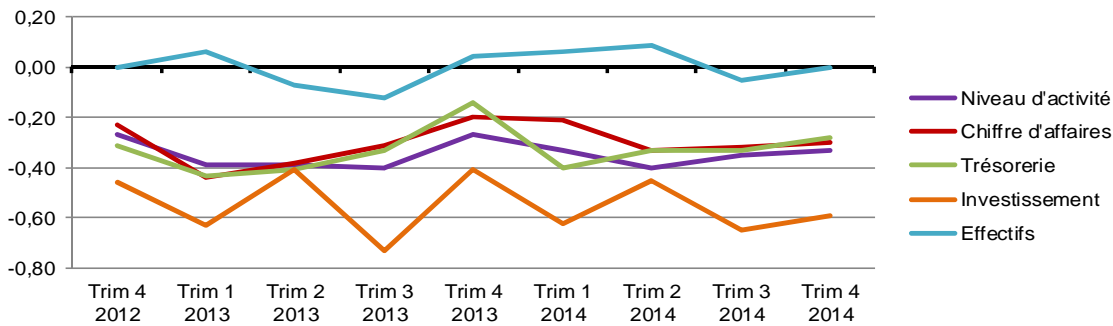


- Le secteur du bâtiment a conservé une activité stable les 3 premiers trimestres de l'année. Au 4^{ème} trimestre 2014, un léger fléchissement se fait ressentir : 57% des entreprises interrogées estiment que l'activité est normale (contre 64% le trimestre précédent).
- Néanmoins, 60% chefs d'entreprises maintiennent leur CA et 56 % des artisans stabilisent leur trésorerie.
- Cette constance est également observée au niveau de l'emploi soit 82% des entreprises conservent leur effectif.
- L'investissement reste en berne : 14% des artisans ont investi contre 21% au 4^{ème} trimestre 2013. Cela peut s'expliquer par un raccourcissement des carnets de commandes pour la moitié des panélistes.

MÉTHODOLOGIE

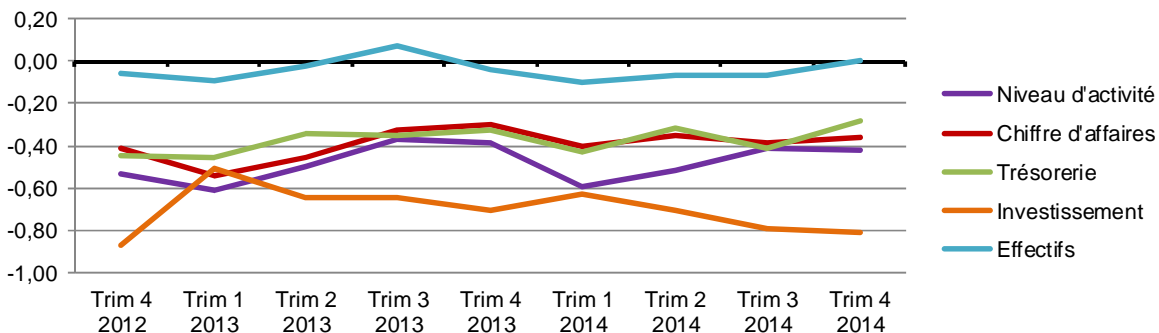
Le réseau des Chambres de Métiers et de l'Artisanat de Rhône-Alpes réalise tous les trimestres une enquête de conjoncture auprès d'un échantillon représentatif de la population artisanale rhônalpine. Dans la Loire, 767 entreprises artisanales volontaires sont ainsi interrogées. Pour le 4^{ème} trimestre 2014, 292 entreprises artisanales ont répondu.

■ **FABRICATION : Situation toujours incertaine**



- Le secteur de la fabrication garde des indicateurs assez stables dans l'ensemble malgré un léger fléchissement des indicateurs.
- 56% des artisans annoncent avoir une activité normale (contre 61% le trimestre dernier) mais les carnets de commandes restent tendus pour 69% des artisans interrogés.
- Comme le trimestre précédent, le CA et la trésorerie se maintiennent malgré la conjoncture incertaine. Néanmoins, les artisans ne prévoient pas d'investir : 80% d'entre eux déclarent ne pas avoir fait d'investissement ce trimestre.
- L'emploi reste stable avec 11% d'entreprises qui réduisent leur effectif mais également la même proportion qui recrute.

■ **SERVICES : Indicateurs linéaires**

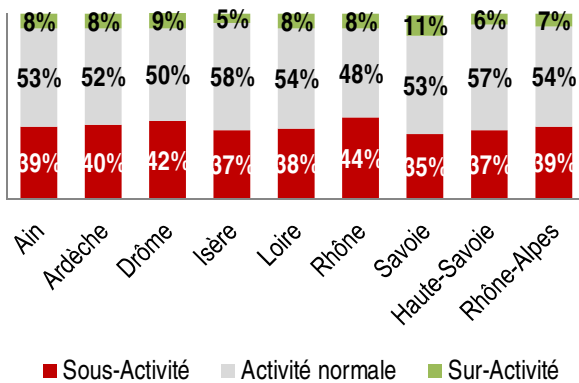


- Après une longue période de dégradation, la situation économique se stabilise pour 67% des entreprises.
- L'activité reste stable pour 51% des panélistes contre 45 % qui estiment subir une baisse d'activité.
- 1 entreprise sur 2 affirme avoir un CA et une trésorerie qui se stabilisent. Ce constat est encourageant car au trimestre précédent, 50% des entreprises du secteur rencontraient des difficultés financières.
- Le secteur investi faiblement : 9% ce 4^{ème} trimestre contre 14 % au 4^{ème} trimestre de l'année précédente.
- Les effectifs sont constants pour 92 % des entreprises, les intentions d'embauches sont faibles (4%).

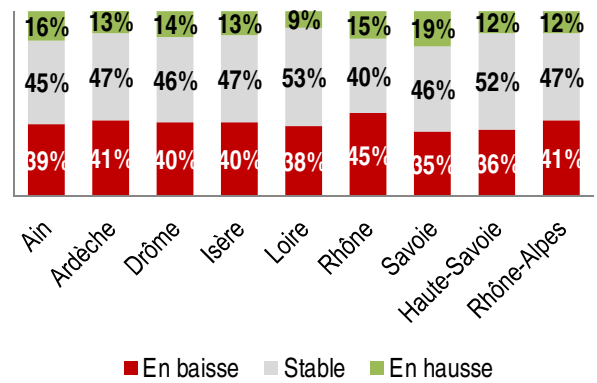
Les soldes d'opinion représentent la différence entre les réponses "positives (à la hausse)" et "négatives (à la baisse)"

4 APERÇU RÉGIONAL

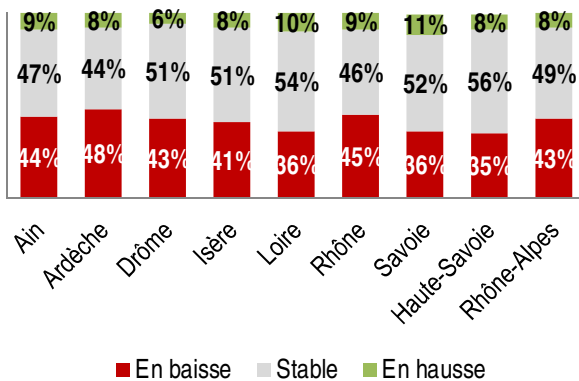
→ NIVEAU D'ACTIVITE



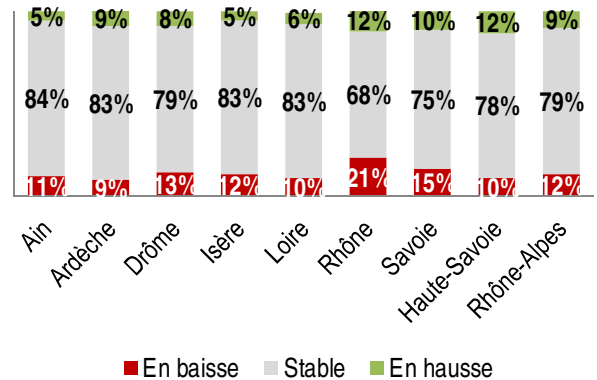
→ CHIFFRE D'AFFAIRES



→ TRESORERIE



→ EFFECTIFS



■ AIN →

- Le niveau d'activité des entreprises a diminué sur le dernier trimestre 2014, bien que le chiffre d'affaires soit en légère hausse. Tous les secteurs sont globalement touchés.
- Au-delà des retours du panel d'entreprises interrogées, l'inquiétude et l'incertitude se font sentir avec des carnets de commande et une rentabilité au plus bas.

■ ARDECHE →

- La situation économique des entreprises artisanales ardéchoises semble stagner, ce qui les amène à différer leurs investissements.
- C'est le secteur alimentaire qui souffre le plus, tandis que celui de la fabrication connaît un léger redressement.

■ DROME →

- L'évolution des indicateurs pour les entreprises artisanales de la Drôme est plutôt encourageante ce trimestre.
- Une poursuite de la stabilisation du niveau d'activité, une consolidation de la trésorerie et une stabilisation de l'emploi peuvent être constatées, mais la situation du chiffre d'affaires reste plus nuancée.

■ ISERE →

- Le dernier trimestre est marqué par une légère amélioration de l'activité par rapport aux prévisions. Elle reste toutefois inférieure à la moyenne régionale. Ce sont les secteurs du bâtiment et de la fabrication qui tirent la conjoncture iséroise à la hausse.
- Les artisans isérois sont préoccupés pour début 2015, prévoyant une dégradation de leur situation.

■ LOIRE →

- Pour les artisans ligériens, la situation économique reste relativement stable au 4^{ème} trimestre, à part l'investissement, qui reste toujours très faible.
- Cette stabilité ne devrait pas perdurer : Les chefs d'entreprises prévoient une nouvelle dégradation des indicateurs début 2015, avec de possibles conséquences négatives sur le niveau de l'emploi.

■ RHONE →

- A l'instar de l'année 2014, l'activité des artisans du Rhône au 4^{ème} trimestre reste stable, malgré une légère amélioration des chiffres d'affaires et des trésoreries.
- La situation économique devrait être identique en ce début d'année 2015, avec des perspectives de reprise d'activité limitées et une évolution des effectifs salariés préoccupante, à l'image de ce dernier trimestre.

■ SAVOIE →

- La situation artisanale de la Savoie s'améliore très légèrement par rapport à une situation alarmante. L'activité (chiffre d'affaires, trésorerie, investissements) a été meilleure que la moyenne régionale.
- Pour autant, le pessimisme reste de mise et aucune amélioration notable n'est à prévoir pour début 2015.

■ HAUTE-SAVOIE →

- Contrairement aux prévisions, la perception des artisans haut-savoyards de la situation économique pour ce 4^{ème} trimestre reste stable.
- Pour le 1^{er} trimestre 2015, les chefs d'entreprises prévoient une dégradation des indicateurs. Cette baisse devait déjà avoir lieu pour cette fin 2014, sans s'être concrétisée.